

„APAC, Rzeczoznawstwo Motoryzacyjne i Maszynowe”

Licencja infoekspert, eurotaxglass's
55-040 Tyniec Mały, ul. Piaskowa 6

OCENA TECHNICZNA

Nr CFM202103113

Data badania – 17 marca 2021r.

Rzeczoznawca - Edwin Furyk

Zleceniodawca: Carefleet S.A.
Adres: ul. Legnicka 48 bud. C-D, 54-202 Wrocław
Zakres oceny: Określenie wartości pojazdu dla potrzeb sprzedaży w trybie przetargu.

Dane techniczne:

Nr rejestracyjny: DW8AT75

Marka pojazdu: SKODA

Model: FABIA III KOMBI 18-

Kolor: biały

Rodzaj nadwozia: Kombi

Rodzaj pojazdu: osobowy

Liczba drzwi: 5

Liczba miejsc: 5

Wskazania licznika [km]: 72667

Nr fabryczny (VIN): TMBJP6NJ9KZ042086

Rok produkcji: 2018

Rok produkcji – uwaga: Pojazd z polskiej sieci dealerskiej

Masa całkowita (kg): 1596

Masa własna (kg): 1078

Rodzaj paliwa: Benzyna

Norma EURO: 6

Typ silnika: zapłon iskrowy

Układ/liczba cyl.: R/3

Pojemność [cm³]: 999

Moc [kW]: 70.00

Data pierwszej rejestracji w kraju: 09.11.2018

Pojazd zbadano w Magnicach k/Wrocławia na parkingu EFL S.A. w obecności zleceniodawcy.

UWAGI:

Pojazd zarejestrowany na: CAREFLEET S.A.
ul. Legnicka 48 bud.C-D
54-202 Wrocław

1. Dowód rejestracyjny: DR/BAO4914790
2. Data następnego badania technicznego: 09.11.2021r.
3. Kluczyki ilość kompletów: 2 (Dwa składane kluczyki z pilotem zdalnego sterowania zamkiem centralnym)
4. Dokumentacja eksploatacyjna pojazdu: instrukcja obsługi - brak, książka przeglądów - brak

5. Książka serwisowa elektroniczna – ustalenie daty i przebiegu przy którym wykonano ostatni przegląd u dilerzy producenta. W pojeździe stwierdzono poświadczenie wykonania przeglądu przy stanie drogomierza 31512km w dniu 15.06.2020r.

WYNIKI BADANIA :

I. Silnik stwierdzono: Układ smarowania - poziom oleju na wskaźniku kontrolnym – powyżej min. Poziom cieczy w zbiorniku wyrównawczym układu chłodzenia – poniżej min. Rozruch oraz praca silnika w warunkach parkingowych w normie. Komora silnika zabrudzona eksploatacyjnie. Zaleca się sprawdzenie pracy silnika w warunkach drogowych.

II. Podwozie stwierdzono: Zawieszenie przednie i tylne – stwierdzono powiększone luzy na połączeniach elementów zawieszenia. Układ kierowniczy – działanie układu w normie, zalecane sprawdzenie geometrii i luzów układu w warunkach stanowiskowych. Układ hamulcowy – działanie układu w normie, powiększone zużycie elementów ciernych układu. Układ wydechowy – pokryty korozją.

III. Układ przeniesienia napędu stwierdzono: Skrzynia biegów – manualna 5 biegowa. Działanie skrzyni biegów w warunkach parkingowych w normie. Napęd na oś przednią. Zaleca się sprawdzenie układów przeniesienia napędu w warunkach warsztatowych i wykonanie przeglądu. Obręcze kół - stalowe 5 sztuk.

IV. Nadwozie stwierdzono: Barwa nadwozia – biała uni. Zderzak przedni – zarysowana powłoka lakierowa po stronie prawej przy błotniku i w części środkowej. Szyba czołowa – drobne odpryski na powierzchni zewnętrznej. Pokrywa komory silnika – odpryski powłoki lakierowej o średnicy ok.4mm. Reflektor prawy przedni – zarysowany klosz po stronie prawej na długości ok.45mm i szerokości ok.15mm. Błotnik prawy – wgniecenie z przełamaniem w części przedniej i środkowej. Drzwi prawe przednie – liczne wgniecenia w części tylnej po stronie wewnętrznej przy zamku. Drzwi prawe tylne – wgniecenie w części tylnej, środkowej o średnicy ok.20mm i odpryski powłoki lakierowej w części tylnej, górnej o średnicy ok.4mm. Próg prawy – wgniecenie w części przedniej i tylnej. Poszycie tylne boku prawego – drobne zarysowania. Zderzak tylny – pęknięty w części górnej po stronie prawej. Pokrywa bagażnika – drobne zarysowania. Poszycie tylne boku lewego – drobne zarysowania. Drzwi lewe tylne – drobne zarysowania. Próg lewy - wgniecenie w części przedniej. Drzwi lewe przednie – drobne zarysowania. Błotnik lewy – drobne zarysowania. Poszycie słupka B strona prawa – wgniecenia i zarysowania powłoki lakierowej do warstwy zabezpieczenia antykorozyjnego w części dolnej. Poszycie słupka B strona lewa – wgniecenia i zarysowania powłoki lakierowej do warstwy zabezpieczenia antykorozyjnego w części dolnej. Dach – drobne zarysowania. Zmierzona grubość powłoki lakierowej zewnętrznych metalowych elementów nadwozia: pokrywa silnika do 203µm, pozostałe el: 160-194µm.

V. Wnętrze stwierdzono: Deska rozdzielcza i poszycia tapicerskie wnętrza pojazdu – miejscowo zarysowania z ubytkami tworzywa. Poszycia tapicerskie foteli przednich i kanapy tylnej – miejscowo zabrudzone. Układ klimatyzacji wymaga sprawdzenia szczelności, uzupełnienia czynnika roboczego oraz oczyszczenia parownika i układu dolotowego powietrza do wnętrza. Tapicerka drzwi prawych przednich – zarysowana z ubytkiem materiału. Tapicerka drzwi prawych tylnych – zarysowana z ubytkiem materiału. Pokrywa schowka deski rozdzielczej – zarysowania z ubytkiem materiału. Uszczelka drzwi lewych i prawych przednich – rozerwana. Roleta bagażnika – rozerwany materiał po stronie prawej. Pas bezpieczeństwa prawy przedni – brak ogranicznika kłamy.

VI. Wyposażenie, stwierdzono: Elektrycznie otwieranie szyb drzwi przednich Manta RS4505BT

VII. Wyposażenie dodatkowe:

- ABS
- ASR

- ESP - układ stabilizacji toru jazdy
- Fotel kierowcy z manualną regulacją wysokości
- Immobilizer
- Klimatyzacja
- Lakier uni
- Poduszka kierowcy
- Poduszka Pasażera
- Poduszki boczne
- Poduszki-System kurtyn
- Roleta bagażnika
- Światła do jazdy dziennej
- Trzecie światło STOP
- Uchwyty ISOFIX
- Wskaźnik temperatury zewnętrznej
- Wspomaganie układu kierowniczego
- Wyłącznik poduszki powietrznej pasażera
- Zamek centralny zdalnie sterowany
- Zderzaki w kolorze nadwozia
- Złącze Aux-in

VIII. Ogumienie :

Opona	Producent	Rozmiar	Stopień zużycia (szacunkowo)
przód prawy	KELLY WINTER ST	175/70R14 84T	35%
przód lewy	KELLY WINTER ST	175/70R14 84T	35%
tył prawy	KELLY WINTER ST	175/70R14 84T	20%
tył lewy	KELLY WINTER ST	175/70R14 84T	20%
zapas	DAYTON	175/70R14 84T	15%

Sporządzono w 2 egzemplarzach.

Do oceny dołączono 109 fotografii cyfrowych.

Niniejsza opinia nie jest ekspertyzą stanu technicznego pojazdu ani gwarancją niezawodności zespołów i podzespołów pojazdu, została sporządzona wyłącznie na podstawie oględzin w warunkach istniejących w miejscu badania. Opinia określa wyłącznie szacunkową wartość rynkową pojazdu i może być wykorzystana tylko przez zlecającego. Sporządzający opinię zastrzega się, że nie ponosi odpowiedzialności za wady ukryte pojazdu, wady prawne, błędy w dokumentacji pojazdu i błędy montażu. Opinia została sporządzona bezstronnie.

Rzeczoznawca , data: 18 marca 2021

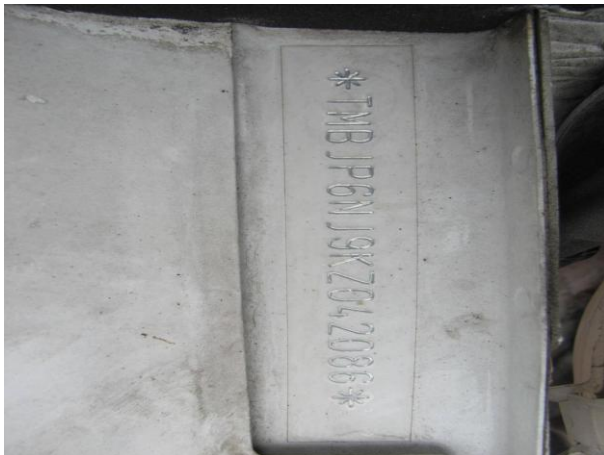
.....

Dokumentacja fotograficzna do opinii CFM202103113

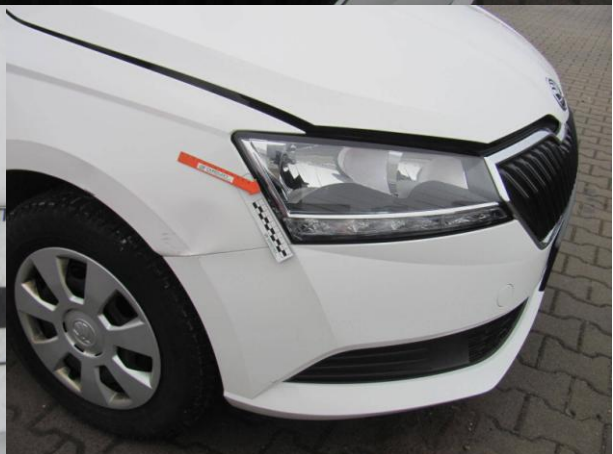
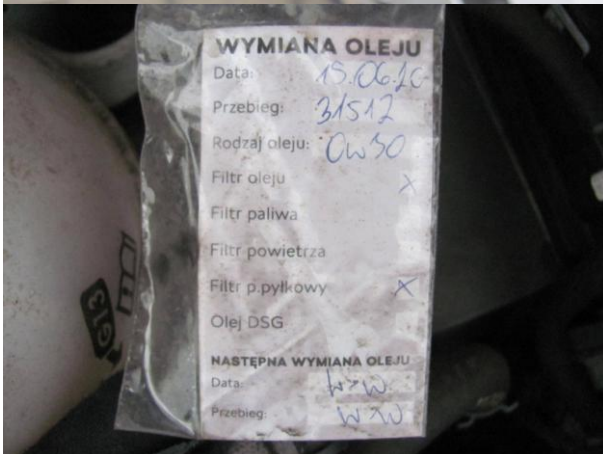


Dokumentacja fotograficzna do opinii CFM202103113





Dokumentacja fotograficzna do opinii CFM202103113



Dokumentacja fotograficzna do opinii CFM202103113



Dokumentacja fotograficzna do opinii CFM202103113



Dokumentacja fotograficzna do opinii CFM202103113



Dokumentacja fotograficzna do opinii CFM202103113



Dokumentacja fotograficzna do opinii CFM202103113



Dokumentacja fotograficzna do opinii CFM202103113



Dokumentacja fotograficzna do opinii CFM202103113



Dokumentacja fotograficzna do opinii CFM202103113



Dokumentacja fotograficzna do opinii CFM202103113



Dokumentacja fotograficzna do opinii CFM202103113

