

„APAC, Rzeczoznawstwo Motoryzacyjne i Maszynowe”

Licencja infoekspert, eurotaxglass's
55-040 Tyniec Mały, ul. Piaskowa 6

OCENA TECHNICZNA

Nr CFM202106177

Data badania – 30 czerwca 2021r.

Rzeczoznawca - Edwin Furyk

Zleceniodawca: Carefleet S.A.

Adres: ul. Legnicka 48 bud. C-D, 54-202 Wrocław

Zakres oceny: Określenie wartości pojazdu dla potrzeb sprzedaży w trybie przetargu.

Dane techniczne:

Nr rejestracyjny: DW8Y196

Marka pojazdu: SKODA

Model: FABIA III KOMBI 18-

Kolor: biały

Rodzaj nadwozia: Kombi

Rodzaj pojazdu: osobowy

Liczba drzwi: 5

Liczba miejsc: 5

Wskazania licznika [km]: 66239

Nr fabryczny (VIN): TMBJP6NJ2KZ010032

Rok produkcji: 2018

Rok produkcji – uwaga: Pojazd z polskiej sieci dealerskiej

Masa całkowita (kg): 1596

Masa własna (kg): 1078

Rodzaj paliwa: Benzyna

Norma EURO: 6

Typ silnika: zapłon iskrowy

Układ/liczba cyl.: R/3

Pojemność [cm³]: 999

Moc [kW]: 70.00

Data pierwszej rejestracji w kraju: 10.09.2018

Pojazd zbadano w Magnicach k/Wrocławia na parkingu EFL S.A. w obecności zleceniodawcy.

UWAGI:

Pojazd zarejestrowany CAREFLEET S.A.
na: ul. Legnicka 48 bud.C-D
54-202 Wrocław

1. Dowód rejestracyjny: DR/BAO3984531
2. Data następnego badania technicznego: 10.09.2021r.
3. Kluczyki ilość kompletów: 2 (Dwa składane kluczyki z pilotem zdalnego sterowania zamkiem centralnym)
4. Dokumentacja eksploatacyjna pojazdu: instrukcja obsługi - jest, książka przeglądów - brak

5. Książka serwisowa elektroniczna – ustalenie daty i przebiegu przy którym wykonano ostatni przegląd u dilerzy producenta. W pojeździe stwierdzono poświadczenie wykonania przeglądu przy stanie drogomierza 59166km w dniu 26.01.2021r.

WYNIKI BADANIA :

- I. Silnik stwierdzono:** Układ smarowania - poziom oleju na wskaźniku kontrolnym – powyżej min. Poziom cieczy w zbiorniku wyrównawczym układu chłodzenia – powyżej min. Rozruch oraz praca silnika w warunkach parkingowych w normie. Komora silnika zabrudzona eksploatacyjnie. Zaleca się sprawdzenie pracy silnika w warunkach drogowych.
- II. Podwozie stwierdzono:** Zawieszenie przednie i tylne – stwierdzono powiększone luzy na połączeniach elementów zawieszenia. Układ kierowniczy – działanie układu w normie, zalecane sprawdzenie geometrii i luzów układu w warunkach stanowiskowych. Układ hamulcowy – działanie układu w normie, powiększone zużycie elementów ciernych układu. Układ wydechowy – pokryty korozją.
- III. Układ przeniesienia napędu stwierdzono:** Skrzynia biegów – manualna 5 biegowa. Działanie skrzyni biegów w warunkach parkingowych w normie. Napęd na oś przednią. Zaleca się sprawdzenie układów przeniesienia napędu w warunkach warsztatowych i wykonanie przeglądu. Obręcze kół - stalowe 4 sztuki.
- IV. Nadwozie stwierdzono:** Barwa nadwozia – biała uni. Zderzak przedni – liczne odpryski powłoki lakierowej w części środkowej i zarysowanie w części dolnej po stronie prawej na poszyciu zewnętrznym. Szyba czołowa – drobne odpryski na powierzchni zewnętrznej. Pokrywa komory silnika – drobne zarysowania i odpryski powłoki lakierowej. Błotnik prawy – drobne zarysowania. Drzwi prawe przednie – drobne zarysowania. Drzwi prawe tylne – drobne zarysowania. Poszycie tylne boku prawego – odpryski powłoki lakierowej z korozją w części przedniej na krawędzi. Zderzak tylny – odpryski powłoki lakierowej po stronie prawej w części górnej i zarysowanie w części środkowej na długości ok. 130mm. Pokrywa bagażnika – drobne zarysowania. Poszycie tylne boku lewego – drobne zarysowania. Drzwi lewe tylne – drobne zarysowania. Drzwi lewe przednie – drobne zarysowania. Próg lewy – wgniecenie w części przedniej. Błotnik lewy – wgniecenie w części środkowej o średnicy ok. 60mm. Dach – powłoki lakierowej z korozją w części przedniej, zarysowania w części tylnej po stronie lewej i miejscowe wgniecenie w części środkowej o średnicy ok. 20mm. Zmierzona grubość powłoki lakierowej zewnętrznych metalowych elementów nadwozia: drzwi TP do 287µm, błotnik TP do 732µm, pozostałe elementy: 112-135µm.
- V. Wnętrze stwierdzono:** Deska rozdzielcza i poszycia tapicerskie wnętrza pojazdu – miejscowe zarysowania z ubytkami tworzywa. Poszycia tapicerskie foteli przednich i kanapy tylnej – miejscowo zabrudzone. Układ klimatyzacji wymaga sprawdzenia szczelności, uzupełnienia czynnika roboczego oraz oczyszczenia parownika i układu dolotowego powietrza do wnętrza. Uszczelka pokrywy bagażnika – rozerwana. Uszczelka drzwi lewych tylnych – rozerwana. Wykładzina słupka D strona lewa i prawa – zarysowania. Wykładzina ściany tylnej – zarysowana z ubytkiem materiału. Wykładzina bagażnika strona prawa – zarysowana z ubytkiem materiału. Podsufitka – rozerwana w części tylnej po stronie lewej i prawej.
- VI. Wyposażenie, stwierdzono:** Elektrycznie otwieranie szyb drzwi przednich Radio Manta RS4505BT
- VII. Wyposażenie dodatkowe:**
 - ABS □ ASR

- ESP - układ stabilizacji toru jazdy
- Fotel kierowcy z manualną regulacją wysokości
- Immobilizer
- Klimatyzacja
- Komputer pokładowy
- Lakier uni
- Lusterka boczne regulowane elektrycznie i ogrzewane
- Poduszka kierowcy
- Poduszka Pasażera
- Poduszki boczne
- Poduszki-System kurtyn
- Roleta bagażnika
- Światła do jazdy dziennej
- Trzecie światło STOP
- Uchwyty ISOFIX
- Wskaźnik temperatury zewnętrznej
- Wspomaganie układu kierowniczego
- Wyłącznik poduszki powietrznej pasażera
- Zamek centralny zdalnie sterowany
- Zderzaki w kolorze nadwozia
- Zestaw do naprawy przebitej opony

VIII. Ogumienie :

Opona	Producent	Rozmiar	Stopień zużycia (szacunkowo)
przód prawy	Bridgestne Ecopia B250	175/70R14 84T	45%
przód lewy	Bridgestne Ecopia B250	175/70R14 84T	45%
tył prawy	Bridgestne Ecopia B250	175/70R14 84T	45%
tył lewy	Bridgestne Ecopia B250	175/70R14 84T	45%

Sporządzono w 2 egzemplarzach.

Do oceny dołączono 69 fotografii cyfrowych.

Niniejsza opinia nie jest ekspertyzą stanu technicznego pojazdu ani gwarancją niezawodności zespołów i podzespołów pojazdu, została sporządzona wyłącznie na podstawie oględzin w warunkach istniejących w miejscu badania. Opinia określa wyłącznie szacunkową wartość rynkową pojazdu i może być wykorzystana tylko przez zlecającego. Sporządzający opinię zastrzega się, że nie ponosi odpowiedzialności za wady ukryte pojazdu, wady prawne, błędy w dokumentacji pojazdu i błędy montażu. Opinia została sporządzona bezstronnie.

Rzecznawca , data: 01 lipca 2021

.....

Dokumentacja fotograficzna do opinii CFM202106177



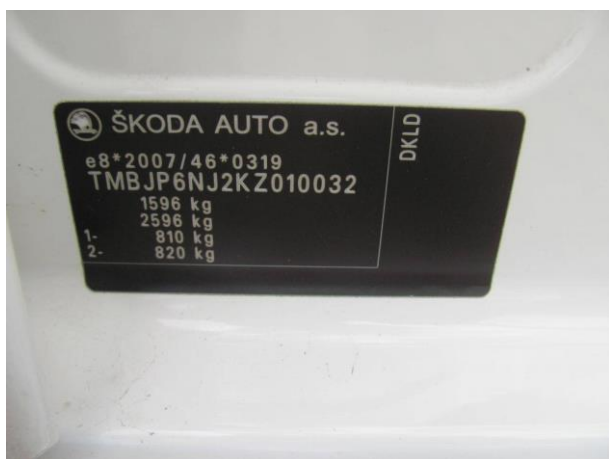
Dokumentacja fotograficzna do opinii CFM202106177



Dokumentacja fotograficzna do opinii CFM202106177



Dokumentacja fotograficzna do opinii CFM202106177



Dokumentacja fotograficzna do opinii CFM202106177



Dokumentacja fotograficzna do opinii CFM202106177





Dokumentacja fotograficzna do opinii CFM202106177





Dokumentacja fotograficzna do opinii CFM202106177



Dokumentacja fotograficzna do opinii CFM202106177



Dokumentacja fotograficzna do opinii CFM202106177



Dokumentacja fotograficzna do opinii CFM202106177



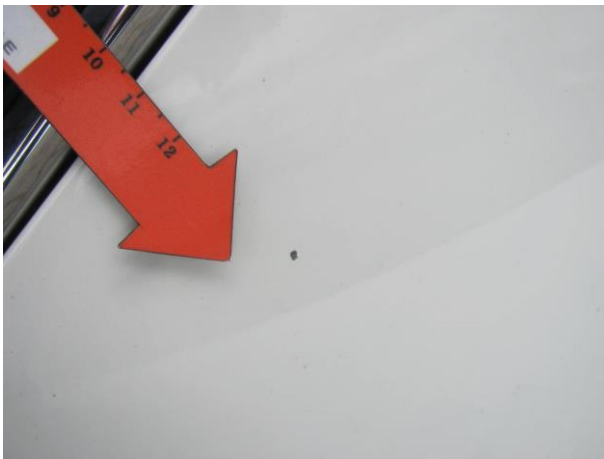
Dokumentacja fotograficzna do opinii CFM202106177



Dokumentacja fotograficzna do opinii CFM202106177



Dokumentacja fotograficzna do opinii CFM202106177



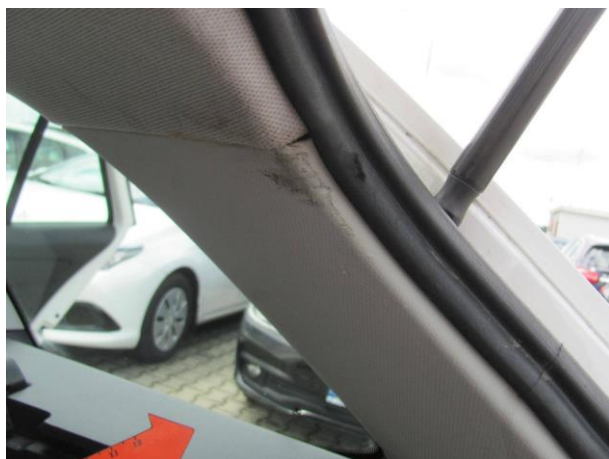
Dokumentacja fotograficzna do opinii CFM202106177



Dokumentacja fotograficzna do opinii CFM202106177



Dokumentacja fotograficzna do opinii CFM202106177

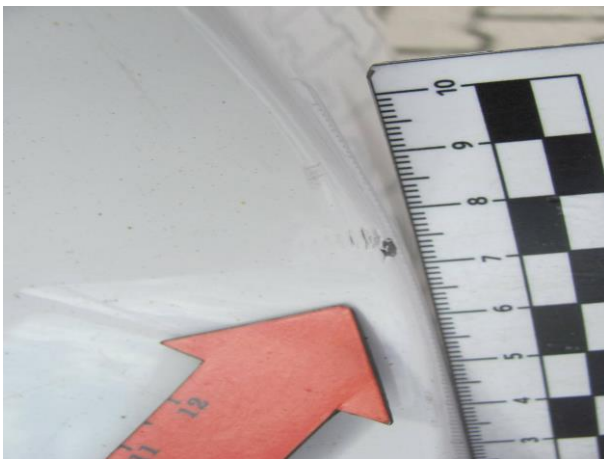


Dokumentacja fotograficzna do opinii CFM202106177



Dokumentacja fotograficzna do opinii CFM202106177





Dokumentacja fotograficzna do opinii CFM202106177

