

**„APAC, Rzeczoznawstwo Motoryzacyjne i Maszynowe”**

Licencja infoekspert, eurotaxglass's  
55-040 Tyniec Mały, ul. Piaskowa 6

**OCENA TECHNICZNA**

**Nr CFM202107095**

**Data badania – 16 lipca 2021r.**

**Rzeczoznawca - Edwin Furyk**

**Zleceniodawca:** Carefleet S.A.  
**Adres:** ul. Legnicka 48 bud. C-D, 54-202 Wrocław  
**Zakres oceny:** Określenie wartości pojazdu dla potrzeb sprzedaży w trybie przetargu.

**Dane techniczne:**

Nr rejestracyjny: WW567YE

Marka pojazdu: PEUGEOT

Model: 508 14-18

Kolor: czarny

Rodzaj nadwozia: Sedan

Rodzaj pojazdu: osobowy

Liczba drzwi: 4

Liczba miejsc: 5

Wskazania licznika [km]: 124046

Nr fabryczny (VIN): VF38DAHWT035871

Rok produkcji: 2017

Rok produkcji – uwaga: Pojazd z polskiej sieci dilerkiej

Masa całkowita (kg): 2165

Masa własna (kg): 1540

Rodzaj paliwa: Olej napędowy

Norma EURO: 6

Typ silnika: zapłon samoczynny

Układ/liczba cyl.: R/4

Pojemność [cm<sup>3</sup>]: 1997

Moc [kW]: 133.00

Data pierwszej rejestracji w kraju: 07.03.2018

Pojazd zbadano w Magnicach k/Wrocławia na parkingu EFL S.A. w obecności zleceniodawcy.

**UWAGI:**

Pojazd zarejestrowany na: CAREFLEET S.A  
Żwirki i Wigury 18A  
02-092 Warszawa

1. Dowód rejestracyjny: DR/BAO1041678
2. Data następnego badania technicznego: 26.02.2023r.
3. Kluczyki ilość kompletów: 2 (dwa klucze z pilotem zdalnego sterowania zamkiem centralnym)

4. Dokumentacja eksploatacyjna pojazdu: instrukcja obsługi - jest, książka przeglądów - jest
5. W książce serwisowej stwierdzono wpis odnośnie wizyty serwisowej w dniu 08.07.2020r przy stanie licznika 87071km (brak kompletu wpisów)

## **WYNIKI BADANIA :**

**I. Silnik stwierdzono:** Układ smarowania - poziom oleju na wskaźniku kontrolnym – powyżej min. Poziom cieczy w zbiorniku wyrównawczym układu chłodzenia – powyżej min. Rozruch oraz praca silnika w warunkach parkingowych w normie. Komora silnika zabrudzona eksploatacyjnie. Zaleca się sprawdzenie pracy silnika w warunkach drogowych.

**II. Podwozie stwierdzono:** Zawieszenie przednie i tylne – stwierdzono powiększone luzy na połączeniach elementów zawieszenia. Układ kierowniczy – działanie układu w normie, zalecane sprawdzenie geometrii i luzów układu w warunkach stanowiskowych. Układ hamulcowy – działanie układu w normie, powiększone zużycie elementów ciernych układu. Układ wydechowy – pokryty korozją.

**III. Układ przeniesienia napędu stwierdzono:** Skrzynia biegów – automatyczna 6 biegowa. Działanie skrzyni biegów w warunkach parkingowych w normie. Napęd na oś przednią. Zaleca się sprawdzenie układów przeniesienia napędu w warunkach warsztatowych i wykonanie przeglądu. Obręcze kół – stop lekki 4 sztuki i stalowe koło dojazdowe. Opona koła prawego przedniego - rozcięcie ściany zewnętrznej.

**IV. Nadwozie stwierdzono:** Barwa nadwozia – czarna z efektem metalicznym. Zderzak przedni – drobne zarysowania na poszyciu zewnętrznym. Szyba czołowa – drobne odpryski na powierzchni zewnętrznej. Pokrywa komory silnika – drobne zarysowania i odpryski powłoki lakierowej. Błotnik prawy – drobne zarysowania. Drzwi prawe przednie – wgniecie w części przedniej, górnej o średnicy ok.25mm z odpryskiem powłoki lakierowej do warstwy zabezpieczenia antykorozyjnego. Drzwi prawe tylne – drobne zarysowania. Poszycie tylne boku prawego – drobne zarysowania. Zderzak tylny – drobne zarysowania. Pokrywa bagażnika – odprysk powłoki lakierowej w części górnej po stronie prawej o średnicy ok.4mm. Poszycie tylne boku lewego – wgniecie w części środkowej, górnej i w części przedniej, dolnej o średnicy ok.30mm. Drzwi lewe tylne – drobne zarysowania. Drzwi lewe przednie – drobne zarysowania. Listwa chromowana, górna ramy drzwi lewych przednich - deformacja. Błotnik lewy – drobne zarysowania. Dach – wgniecie w części przedniej po stronie lewej o średnicy ok.30mm z odpryskiem powłoki lakierowej do warstwy zabezpieczenia antykorozyjnego. Zmierzona grubość powłoki lakierowej zewnętrznych metalowych elementów nadwozia: pokrywa silnika do 374um, drzwi TP do 162um, drzwi TL do 167um, drzwi PL do 187um, błotnik PL do 213um, pozostałe elementy: 98-108um..

**V. Wnętrze stwierdzono:** Deska rozdzielcza i poszycia tapicerskie wnętrza pojazdu – miejscowo zarysowania z ubytkami tworzywa. Poszycia tapicerskie foteli przednich i kanapy tylnej – miejscowo zabrudzone. Układ klimatyzacji wymaga sprawdzenia szczelności, uzupełnienia czynnika roboczego oraz oczyszczenia parownika i układu dolotowego powietrza do wnętrza. Pokrywa gniazda zapalniczki konsoli środkowej tył – brak.

**VI. Wyposażenie, stwierdzono:** Reflektory przednie Full LED

**VII. Wyposażenie dodatkowe:**

- ABS
- ASR
- Automatyczna skrzynia biegów
- Czujnik deszczu
- Czujnik odległości przy parkowaniu - przód i tył
- Czujniki ciśnienia w ogumieniu

- Dostęp komfortowy
- Dotykowy ekran
- Dźwignia zmiany biegów pokryta skórą
- Elektrycznie podnoszone szyby przednie i tylne
- Elektrycznie sterowany hamulec postojowy
- ESP - układ stabilizacji toru jazdy
- Felgi aluminiowe
- Fotel kierowcy z manualną regulacją wysokości
- Fotel pasażera z manualną regulacją wysokości
- Immobilizer
- Kamera wspomagająca parkowanie tyłem
- Kierownica skórzana
- Kierownica wielofunkcyjna
- Klimatyzacja automatyczna
- Komputer pokładowy
- Lakier metalik
- Lusterka boczne regulowane elektrycznie i ogrzewane
- Monitor pokładowy
- Nawigacja
- Poduszka kierowcy
- Poduszka Pasażera
- Poduszki boczne
- Poduszki-System kurtyn
- Przyciemniające się lusterko wsteczne
- Szyberdach szklany otwierany elektrycznie
- Światła do jazdy dziennej
- Światła przeciwmgielne
- Tapicerka materiałowo-skórzana
- Tempomat
- Trzecie światło STOP
- Uchwyty ISOFIX
- Wskaźnik temperatury zewnętrznej
- Wspomaganie układu kierowniczego
- Wyłącznik poduszki powietrznej pasażera
- Zderzaki w kolorze nadwozia

#### VIII. Ogumienie :

Opona	Producent	Rozmiar	Stopień zużycia (szacunkowo)
przód prawy	Michelin Primacy 3	215/55 R17 98W	100%
przód lewy	Michelin Primacy 3	215/55 R17 98W	45%
tył prawy	Michelin Primacy 3	215/55 R17 98W	40%
tył lewy	Michelin Primacy 3	215/55 R17 98W	40%
zapas	Continental	T135/80R 18 104M	10%

Sporządzono w 2 egzemplarzach.

Do oceny dołączono 49 fotografii cyfrowych.

**Niniejsza opinia nie jest ekspertyzą stanu technicznego pojazdu ani gwarancją niezawodności zespołów i podzespołów pojazdu, została sporządzona wyłącznie na podstawie oględzin w warunkach istniejących w miejscu badania. Opinia określa wyłącznie szacunkową wartość rynkową pojazdu i może być wykorzystana tylko przez zlecającego. Sporządzający opinię zastrzega się, że nie ponosi odpowiedzialności za wady ukryte pojazdu, wady prawne, błędy w dokumentacji pojazdu i błędy montażu. Opinia została sporządzona bezstronnie.**

Rzecznawca , data: 19 lipca 2021

.....

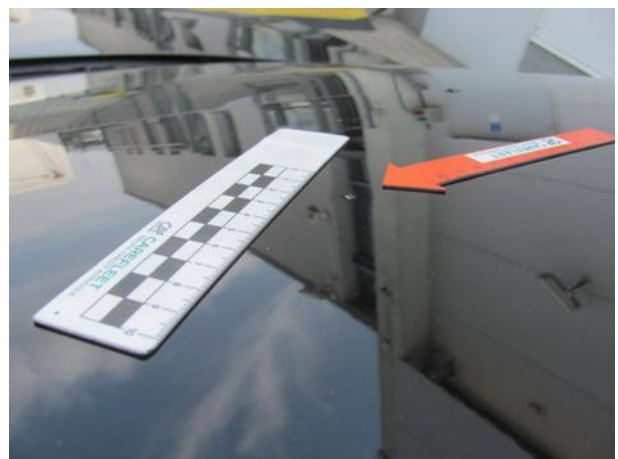
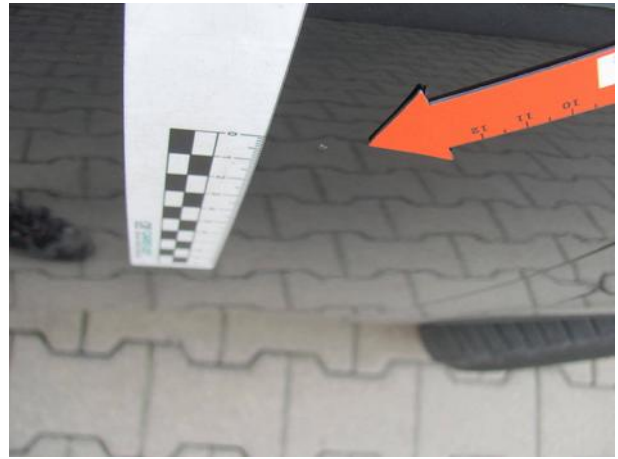
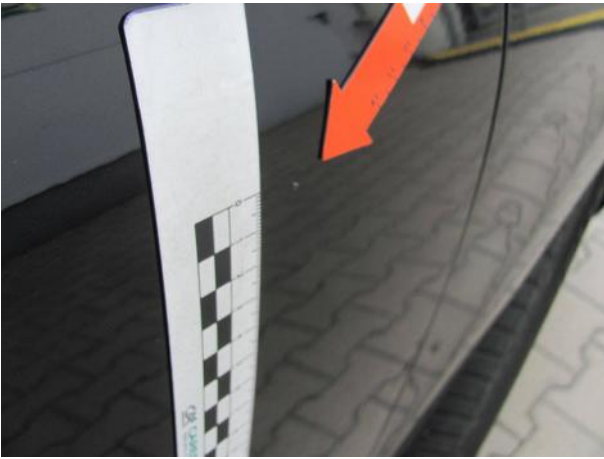
Dokumentacja fotograficzna do opinii CFM202107095



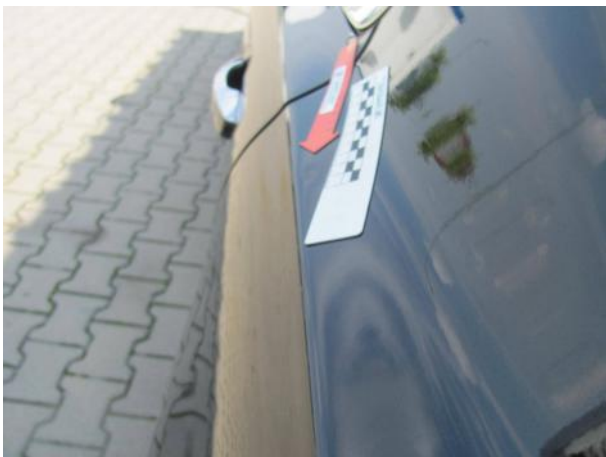
Dokumentacja fotograficzna do opinii CFM202107095



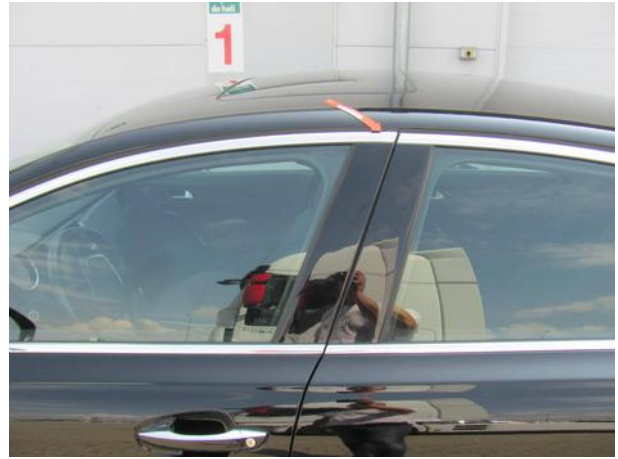








Dokumentacja fotograficzna do opinii CFM202107095



# Dokumentacja fotograficzna do opinii CFM202107095

