

**„APAC, Rzeczoznawstwo Motoryzacyjne i Maszynowe”**

Licencja infoekspert, eurotaxglass's  
55-040 Tyniec Mały, ul. Piaskowa 6

**OCENA TECHNICZNA**

**Nr CFM202108048**

**Data badania – 11 sierpnia 2021r.**

**Rzeczoznawca - Edwin Furyk**

**Zleceniodawca:** Carefleet S.A.  
**Adres:** ul. Legnicka 48 bud. C-D, 54-202 Wrocław  
**Zakres oceny:** Określenie wartości pojazdu dla potrzeb sprzedaży w trybie przetargu.

**Dane techniczne:**

Nr rejestracyjny: DW4EF77

Marka pojazdu: DACIA

Model: DUSTER 18-

Kolor: szary

Rodzaj nadwozia: Kombi

Rodzaj pojazdu: osobowy

Liczba drzwi: 5

Liczba miejsc: 5

Wskazania licznika [km]: 43486

Nr fabryczny (VIN): VF1HJD40X62617659

Rok produkcji: 2019

Rok produkcji – uwaga: Pojazd z polskiej sieci dilerskiej

Masa całkowita (kg): 1933

Masa własna (kg): 1455

Rodzaj paliwa: Olej napędowy

Norma EURO: 6

Typ silnika: zapłon samoczynny

Układ/liczba cyl.: R/4

Pojemność [cm<sup>3</sup>]: 1461

Moc [kW]: 85.00

Data pierwszej rejestracji w kraju: 01.04.2019

Pojazd zbadano w Magnicach k/Wrocławia na parkingu EFL S.A. w obecności zleceniodawcy.

**UWAGI:**

Pojazd zarejestrowany na: CAREFLEET S.A.  
ul. Legnicka 48 bud.C-D  
54-202 Wrocław

1. Dowód rejestracyjny: DR/BAP1399871
2. Data następnego badania technicznego: 01.04.2022r.
3. Kluczyki ilość kompletów: 2 (dwa klucze z pilotem zdalnego sterowania zamkiem centralnym)
4. Dokumentacja eksploatacyjna pojazdu: instrukcja obsługi - jest, książka przeglądów - jest

5. W książce serwisowej nie stwierdzono wpisów odnośnie wizyty serwisowej.

## **WYNIKI BADANIA :**

**I. Silnik stwierdzono:** Układ smarowania - poziom oleju na wskaźniku kontrolnym – powyżej min. Poziom cieczy w zbiorniku wyrównawczym układu chłodzenia – powyżej min. Rozruch oraz praca silnika w warunkach parkingowych w normie. Komora silnika zabrudzona eksploatacyjnie. Zaleca się sprawdzenie pracy silnika w warunkach drogowych.

**II. Podwozie stwierdzono:** Zawieszenie przednie i tylne – stwierdzono powiększone luzy na połączeniach elementów zawieszenia. Układ kierowniczy – działanie układu w normie, zalecane sprawdzenie geometrii i luzów układu w warunkach stanowiskowych. Układ hamulcowy – działanie układu w normie, powiększone zużycie elementów ciernych układu. Układ wydechowy – pokryty korozją.

**III. Układ przeniesienia napędu stwierdzono:** Skrzynia biegów – manualna 6 biegowa. Działanie skrzyni biegów w warunkach parkingowych w normie. Napęd na oś przednią i tylną. Zaleca się sprawdzenie układów przeniesienia napędu w warunkach warsztatowych i wykonanie przeglądu. Obręcze kół - stalowe 5 sztuk.

**IV. Nadwozie stwierdzono:** Barwa nadwozia – szara z efektem metalicznym. Zderzak przedni – zarysowana powłoka lakierowa po stronie lewej, brak osłon dolnych po stronie lewej i prawej. Szyba czołowa – drobne odpryski na powierzchni zewnętrznej. Pokrywa komory silnika – drobne zarysowania i odpryski powłoki lakierowej. Wykładzina tłumiąca pokrywy silnika – rozerwana. Osłona pod silnik – brak. Błotnik prawy – drobne zarysowania. Drzwi prawe przednie – drobne zarysowania. Drzwi prawe tylne – drobne zarysowania. Poszycie tylne boku prawego – zarysowana powłoka lakierowa w części przedniej (wnęka) na długości ok.60mm do warstwy zabezpieczenia antykorozyjnego. Zderzak tylny – część górna, zarysowana powłoka lakierowa po stronie prawej, część dolna - deformacja pi stronie prawej i zarysowanie po stronie lewej. Drzwi tyłu nadwozia – drobne zarysowania. Poszycie tylne boku lewego – zarysowana powłoka lakierowa w części środkowej na długości ok. 280mm. Drzwi lewe tylne – drobne zarysowania. Drzwi lewe przednie – wgniecenie na krawędzi tylnej o średnicy ok.20mm. Próg lewy – wgniecenie w zarysowanie powłoki lakierowej w części przedniej. Poszycie słupka B strona lewa – wgniecenie w części środkowej o średnicy ok.20mm. Błotnik lewy – zarysowana powłoka lakierowa w części przedniej. Dach – korozja i zarysowana powłoka lakierowa po stronie prawej w części przedniej . Zmierzona grubość powłoki lakierowej zewnętrznych metalowych elementów nadwozia: pokrywa silnika do 158um, pozostałe elementy 124-136um.

**V. Wnętrze stwierdzono:** Deska rozdzielcza i poszycia tapicerskie wnętrza pojazdu – miejscowo zarysowania z ubytkami tworzywa. Poszycia tapicerskie foteli przednich i kanapy tylnej – miejscowo zabrudzone. Układ klimatyzacji wymaga sprawdzenia szczelności, uzupełnienia czynnika roboczego oraz oczyszczenia parownika i układu dolotowego powietrza do wnętrza. Uszczelka drzwi lewych przednich – rozerwana. Tapicerka siedziska fotela kierowcy – rozerwana. Szkielet dolny fotela kierowcy – nadmierny luz na prowadnicach dolnych. Pas bezpieczeństwa kierowcy – rozerwany.

**VI. Wyposażenie, stwierdzono:** Elektrycznie otwieranie szyb drzwi przednich

Radio fabryczne

HDC - system kontroli zjazdu ze wzniesienia

HSA - system wspomagania ruszania pod górę

**VII. Wyposażenie dodatkowe:**

- ABS
- Fotel kierowcy z manualną regulacją wysokości
- Klimatyzacja

- Komputer pokładowy
- Lakier metalik
- Poduszka kierowcy
- Poduszka Pasażera
- Poduszki boczne
- Poduszki-System kurtyn
- Relingi dachowe
- System kontroli trakcji
- Światła do jazdy dziennej
- Światła przeciwmgielne
- Trzecie światło STOP
- Uchwyty ISOFIX
- Wskaźnik temperatury zewnętrznej
- Wspomaganie układu kierowniczego
- Wyłącznik poduszki powietrznej pasażera
- Zamek centralny zdalnie sterowany
- Zderzaki w kolorze nadwozia

#### VIII. Ogumienie :

Opona	Producent	Rozmiar	Stopień zużycia (szacunkowo)
przód prawy	Kormoran Summer SUV	215/65R16 102H	25%
przód lewy	Kormoran Summer SUV	215/65R16 102H	25%
tył prawy	Kumho	215/65R16 98H	100%
tył lewy	Kumho	215/65R16 98H	100%
zapas	Giti	215/65R16 98H	15%

Sporządzono w 2 egzemplarzach.

Do oceny dołączono 73 fotografii cyfrowych.

**Niniejsza opinia nie jest ekspertyzą stanu technicznego pojazdu ani gwarancją niezawodności zespołów i podzespołów pojazdu, została sporządzona wyłącznie na podstawie oględzin w warunkach istniejących w miejscu badania. Opinia określa wyłącznie szacunkową wartość rynkową pojazdu i może być wykorzystana tylko przez zlecającego. Sporządzający opinię zastrzega się, że nie ponosi odpowiedzialności za wady ukryte pojazdu, wady prawne, błędy w dokumentacji pojazdu i błędy montażu. Opinia została sporządzona bezstronnie.**

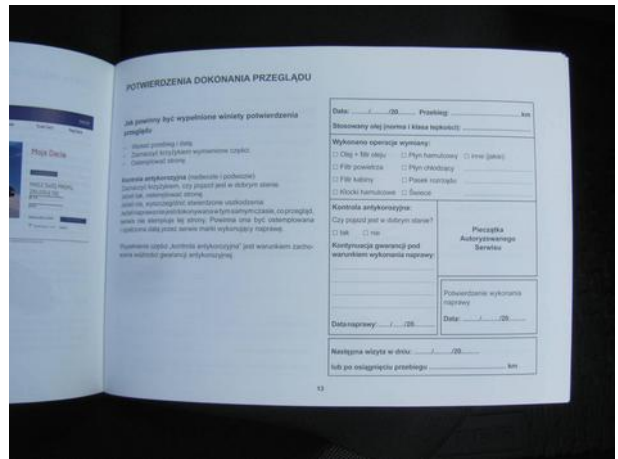
Rzecznawca , data: 14 sierpnia 2021

.....

Dokumentacja fotograficzna do opinii CFM202108048



Dokumentacja fotograficzna do opinii CFM202108048









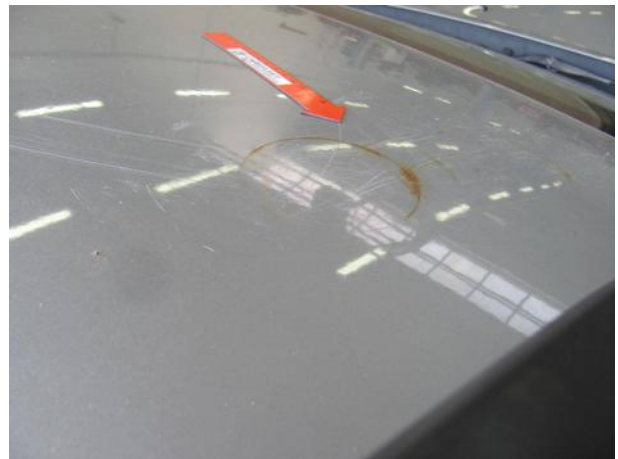




Dokumentacja fotograficzna do opinii CFM202108048







Dokumentacja fotograficzna do opinii CFM202108048

