

„APAC, Rzeczoznawstwo Motoryzacyjne i Maszynowe”

Licencja infoekspert, eurotaxglass's
55-040 Tyniec Mały, ul. Piaskowa 6

OCENA TECHNICZNA

Nr CFM202107125

Data badania – 19 lipca 2021r.

Rzeczoznawca - Edwin Furyk

Zleceniodawca: Carefleet S.A.
Adres: ul. Legnicka 48 bud. C-D, 54-202 Wrocław
Zakres oceny: Określenie wartości pojazdu dla potrzeb sprzedaży w trybie przetargu.

Dane techniczne:

Nr rejestracyjny: WW074YH

Marka pojazdu: SKODA
Model: OCTAVIA III KOMBI 17-
Kolor: Niebieski

Rodzaj nadwozia: Kombi
Rodzaj pojazdu: osobowy
Liczba drzwi: 5
Liczba miejsc: 5
Wskazania licznika [km]: 164832
Nr fabryczny (VIN): TMBJJ7NE2J0329900
Rok produkcji: 2018
Rok produkcji – uwaga: Pojazd z polskiej sieci dilerskiej
Masa całkowita (kg): 1909
Masa własna (kg): 1397
Rodzaj paliwa: Olej napędowy
Norma EURO: 6
Typ silnika: zapłon samoczynny
Układ/liczba cyl.: R/4
Pojemność [cm³]: 1968
Moc [kW]: 110.00

Data pierwszej rejestracji w kraju: 17.05.2018

Pojazd zbadano w Magnicach k/Wrocławia na parkingu EFL S.A. w obecności zleceniodawcy.

UWAGI:

Pojazd zarejestrowany na: CAREFLEET S.A
Żwirki i Wigury 18A
02-092 Warszawa

1. Dowód rejestracyjny: DR/BAO2432889z wpisem HAK
2. Data następnego badania technicznego: 12.05.2023r.
3. Kluczyki ilość kompletów: 2 (dwa klucze z pilotem zdalnego sterowania zamkiem centralnym)
4. Dokumentacja eksploatacyjna pojazdu: instrukcja obsługi - jest, książka przeglądów - brak

5. Książka serwisowa elektroniczna – ustalenie daty i przebiegu przy którym wykonano ostatni przegląd u dilerów producenta.
Pojazd wyposażony w hak holowniczy - brak wpisu w dowodzie rej.

WYNIKI BADANIA :

I. Silnik stwierdzono: Układ smarowania - poziom oleju na wskaźniku kontrolnym – powyżej min. Poziom cieczy w zbiorniku wyrównawczym układu chłodzenia – powyżej min. Rozruch oraz praca silnika w warunkach parkingowych w normie. Komora silnika zabrudzona eksploatacyjnie. Zaleca się sprawdzenie pracy silnika w warunkach drogowych.

II. Podwozie stwierdzono: Zawieszenie przednie i tylne – stwierdzono powiększone luzy na połączeniach elementów zawieszenia. Układ kierowniczy – działanie układu w normie, zalecane sprawdzenie geometrii i luzów układu w warunkach stanowiskowych. Układ hamulcowy – działanie układu w normie, powiększone zużycie elementów ciernych układu. Układ wydechowy – pokryty korozją.

III. Układ przeniesienia napędu stwierdzono: Skrzynia biegów – automatyczna 6 biegowa. Działanie skrzyni biegów w warunkach parkingowych w normie. Napęd na oś przednią. Zaleca się sprawdzenie układów przeniesienia napędu w warunkach warsztatowych i wykonanie przeglądu. Obręcze kół – stop lekki 4 sztuki i stalowe koło dojazdowe.

IV. Nadwozie stwierdzono: Barwa nadwozia – niebieska z efektem metalicznym. Zderzak przedni – drobne zarysowania na poszyciu zewnętrznym. Szyba czołowa – drobne odpryski na powierzchni zewnętrznej. Pokrywa komory silnika – odpryski powłoki lakierowej z korozją w części przedniej. Błotnik prawy – odprysk powłoki lakierowej w części przedniej o średnicy ok.3mm i zarysowanie do warstwy zabezpieczenia antykorozyjnego. Drzwi prawe przednie – drobne zarysowania. Drzwi prawe tylne – drobne zarysowania. Poszycie tylne boku prawego – drobne zarysowania. Zderzak tylny – drobne zarysowania (różnica w odcieniu koloru elementów przyległych). Drzwi tyłu nadwozia – drobne zarysowania. Poszycie tylne boku lewego – drobne zarysowania. Drzwi lewe tylne – drobne zarysowania. Drzwi lewe przednie – drobne zarysowania. Błotnik lewy – drobne zarysowania. Dach – drobne zarysowania. Zmierzona grubość powłoki lakierowej zewnętrznych metalowych elementów nadwozia: drzwi PP do 190um, drzwi TP do 254um, błotnik TP do 187um, drzwi TL do 601um, drzwi PL do 266um, błotnik PL do 218um, pozostałe elementy: 102-129um.

V. Wnętrze stwierdzono: Deska rozdzielcza i poszycia tapicerskie wnętrza pojazdu – miejscowe zarysowania tworzywa. Poszycia tapicerskie foteli przednich i kanapy tylnej – miejscowo zabrudzone. Układ klimatyzacji wymaga sprawdzenia szczelności, uzupełnienia czynnika roboczego oraz oczyszczenia parownika i układu dolotowego powietrza do wnętrza.

VI. Wyposażenie, stwierdzono:

VII. Wyposażenie dodatkowe:

- ABS
- ASR
- Automatyczna skrzynia biegów
- Czujnik deszczu
- Czujnik odległości przy parkowaniu - przód i tył
- Czujniki ciśnienia w ogumieniu
- Dotykowy ekran
- Dźwignia zmiany biegów pokryta skórą
- Elektrycznie otwieranie/zamykanie klapy bagażnika
- Elektrycznie podnoszone szyby przednie i tylne
- Elektrycznie składane lusterka zewnętrzne z oświetleniem podłoża

- ESP - układ stabilizacji toru jazdy
- Felgi aluminiowe
- Fotel kierowcy z manualną regulacją wysokości
- Fotel pasażera z manualną regulacją wysokości
- Fotele przednie z funkcją podgrzewania
- Hak
- Immobilizer
- Kamera wspomagająca parkowanie tyłem
- Kierownica skórzana
- Kierownica wielofunkcyjna
- Klimatyzacja automatyczna
- Komputer pokładowy
- Lakier metalik
- Lusterka boczne regulowane elektrycznie i ogrzewane
- Poduszka kierowcy
- Poduszka kolanowa kierowcy
- Poduszka Pasażera
- Poduszki boczne
- Poduszki-System kurtyn
- Przedni podłokietnik ze schowkiem
- Przyciemniające się lusterko wsteczne
- Relingi dachowe
- Roleta bagażnika
- Spryskiwacze lamp przednich
- Szyba czołowa ogrzewana
- Szyby boczne-tylne oraz szyba tylna dodatkowo przyciemniane
- Światła do jazdy dziennej
- Światła przeciwmgielne
- Tempomat
- Trzecie światło STOP
- Uchwyt na zakupy w bagażniku
- Uchwyty ISOFIX
- Wskaźnik temperatury zewnętrznej
- Wspomaganie układu kierowniczego
- Wyłącznik poduszki powietrznej pasażera
- Zamek centralny zdalnie sterowany
- Zderzaki w kolorze nadwozia
- Złącze Aux-in

VIII. Ogumienie :

Opona	Producent	Rozmiar	Stopień zużycia (szacunkowo)
przód prawy	Firestone Roadhawk	225/45R17 94W	50%
przód lewy	Firestone Roadhawk	225/45R17 94W	50%
tył prawy	Firestone Roadhawk	225/45R17 94W	50%
tył lewy	Firestone Roadhawk	225/45R17 94W	50%
zapas	Nexen Nblue HD	205/55 R16 91V	10%

Sporządzono w 2 egzemplarzach.

Do oceny dołączono 33 fotografii cyfrowych.

Niniejsza opinia nie jest ekspertyzą stanu technicznego pojazdu ani gwarancją niezawodności zespołów i podzespołów pojazdu, została sporządzona wyłącznie na podstawie oględzin w warunkach istniejących w miejscu badania. Opinia określa wyłącznie szacunkową wartość rynkową pojazdu i może być wykorzystana tylko przez zlecającego. Sporządzający opinię zastrzega się, że nie ponosi odpowiedzialności za wady ukryte pojazdu, wady prawne, błędy w dokumentacji pojazdu i błędy montażu. Opinia została sporządzona bezstronnie.

Rzecznawca , data: 20 lipca 2021

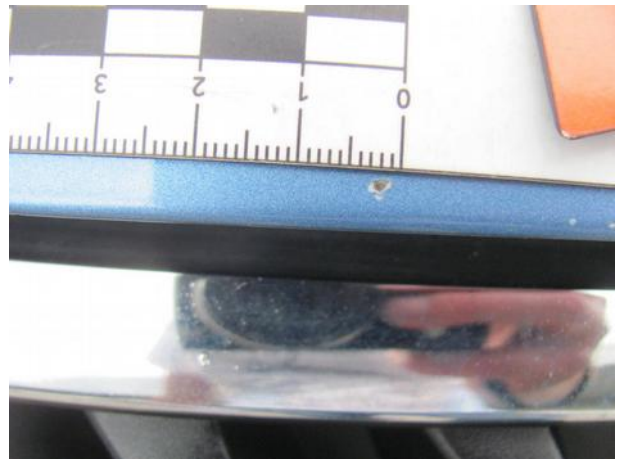
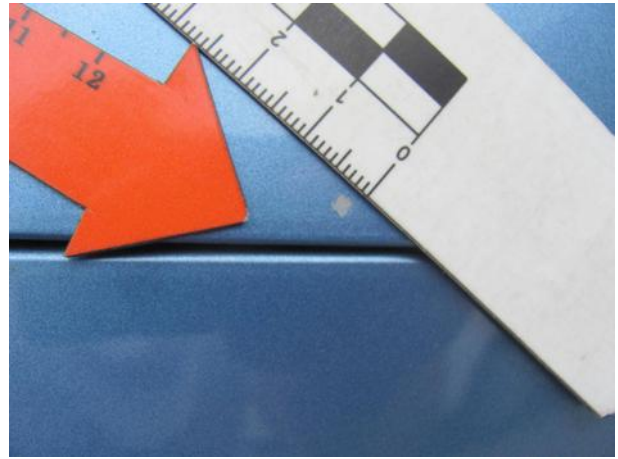
.....



Dokumentacja fotograficzna do opinii CFM202107125







Dokumentacja fotograficzna do opinii CFM202107125

