

„Moto-Expert Marcin Stachurka”
Moto-Expert Marcin Stachurka
51-519 Wrocław, ul. Gitarowa 37

OCENA TECHNICZNA
Nr CFM202206157
Data badania – 26 sierpnia 2022r.
Rzeczoznawca - Marcin Stachurka

Zleceniodawca: Carefleet S.A.
Adres: ul. Legnicka 48 bud. C-D, 54-202 Wrocław
Zakres oceny: Określenie wartości pojazdu dla potrzeb sprzedaży w trybie przetargu.

Dane techniczne:

Nr rejestracyjny: DW7EL21

Marka pojazdu: PEUGEOT
Model: BOXER 435 2.0 BLUEHDI L4H2
Kolor: Biały

Oznaczenie: PEUGEOT BOXER 435 2.0 BLUEHDI L4H2 ZABUDOWA IZOTERMICZNA
Rodzaj nadwozia: Furgon
Rodzaj pojazdu: CIĘŻAROWY
Liczba drzwi: 4
Liczba miejsc: 3
Wskazania licznika [km]: 167374
Nr fabryczny (VIN): VF3YD2MFC12K63692
Rok produkcji: 2019
Rok produkcji – uwaga: Pojazd z polskiej sieci dealerskiej.
Masa całkowita (kg): 3500
Masa własna (kg): 2060
Ładowność (kg): 1440
Rodzaj paliwa: Olej napędowy
Norma EURO: 6
Typ silnika: ZS
Układ/liczba cyl.: R-4
Pojemność [cm³]: 1997
Moc [kW]: 96.00

Data pierwszej rejestracji w kraju: 26.04.2019

Pojazd zbadano w Magnicach k/Wrocławia na parkingu EFL S.A. w obecności zleceniodawcy.

UWAGI:

Pojazd zarejestrowany Carefleet S.A.
na: Orłąt Lwowskich 1
53-605 Wrocław

1. Dowód rejestracyjny: DR/BAP 1846371
2. Data następnego badania technicznego: 26.04.2024r.
3. Kluczyki ilość kompletów: 2 (Jeden z kluczy wyposażony w pilot centralnego zamka.)
4. Dokumentacja eksploatacyjna pojazdu: instrukcja obsługi - jest, książka przeglądów - jest

5. 1. Termin badania technicznego: 26.04.2024.
2. Książka serwisowa z wpisami przy stanie drogomierza: 46698km, 97094km.
3. Dowód rejestracyjny z wpisem VAT-1.

WYNIKI BADANIA :

I. Silnik stwierdzono: Układ smarowania - poziom oleju na wskaźniku kontrolnym – powyżej min. Poziom cieczy w zbiorniku wyrównawczym układu chłodzenia – powyżej min. Rozruch silnika w warunkach parkingowych w normie. Komora silnika zabrudzona eksploatacyjnie. Zaleca się sprawdzenie pracy silnika w warunkach drogowych.

II. Podwozie stwierdzono: Rozstaw osi - ok 4000mm. Działanie układu hamulcowego i kierowniczego w warunkach parkingowych w normie. Układ wydechowy – pokryty korozją. Zaleca się sprawdzenie układów podwozia pojazdu w warunkach drogowych.

III. Układ przeniesienia napędu stwierdzono: Skrzynia biegów – manualna 6 biegowa. Działanie skrzyni biegów w warunkach parkingowych w normie. Napęd na oś przednią. Zaleca się sprawdzenie układów przeniesienia napędu w warunkach warsztatowych i wykonanie przeglądu. Obręcze kół - stalowe 5 sztuk.

IV. Nadwozie stwierdzono: Barwa nadwozia – biała. Zderzak przedni – drobne zarysowania. Szyba czołowa – drobne odpryski na powierzchni zewnętrznej. Pokrywa komory silnika – drobne zarysowania i odpryski powłoki lakierowej. Błotnik prawy – drobne zarysowania. Drzwi prawe przednie – drobne zarysowania. Próg prawy - ubytki lakieru na odcinkach ok 120mm, 15mm, 5mm. Drzwi prawe tylne – drobne zarysowania. Poszycie tylne boku prawego – drobne zarysowania. Zderzak tylny – drobne zarysowania. Lampa lewa tylna - zarysowania klosza. Drzwi tyłu nadwozia prawe – ubytki lakieru w części górnej z ogniskami korozji, zagięcia punktowe, drobne zarysowania. Drzwi tyłu nadwozia lewe - ubytki lakieru w części górnej z ogniskami korozji, miejscowe zarysowania. Poszycie tylne boku lewego – zarysowania w części tylnej na odcinkach ok 7mm, 20mm, zagięcie o średnicy ok 50mm w części środkowej, zagięcie punktowe, drobne zarysowania. Drzwi lewe przednie – zagięcie o średnicy ok 50mm po stronie wewnętrznej, drobne zarysowania. Próg lewy - ubytki lakieru na odcinkach ok 120mm, 70mm, 7mm. Błotnik lewy – drobne zarysowania. Dach – drobne zarysowania. Powiększona grubość powłoki lakierowej drzwi prawych przednich: do 194um, drzwi prawych tylnych: do 183um, poszycia tylnego boku prawego: do 184um, słupka prawego B: do 206um, poszycia tylnego boku lewego: do 138um. Zmierzona grubość powłoki lakierowej pozostałych zewnętrznych metalowych elementów nadwozia: do 120um.

V. Wnętrze stwierdzono: Deska rozdzielcza i poszycia tapicerskie wnętrza pojazdu – miejscowe zarysowania z ubytkami tworzywa. Poszycia tapicerskie foteli, wykładzin podłogi i podsufitki – miejscowo zabrudzone. Układ klimatyzacji wymaga sprawdzenia szczelności, uzupełnienia czynnika roboczego oraz oczyszczenia parownika i układu dolotowego powietrza do wnętrza. Podczas pracy silnika stwierdzono wpadanie w rezonans elementu pod deską rozdzielczą. Zabudowa ładunkowa, stwierdzono: Zabudowa izotermiczna wykonana w firmie Carpol. Wymiary przestrzeni ładunkowej: długość ok 3800mm, szerokość maksymalna ok 1690mm, wysokość ok 1720mm.

VI. Wyposażenie, stwierdzono: Szyby drzwi przednich sterowane elektrycznie. Radiodtwarzacz fabryczny.

VII. Wyposażenie dodatkowe:

- ABS
- ASR
- Immobilizer
- Klimatyzacja
- Lusterka boczne sterowane elektrycznie

- Poduszka kierowcy
- Wspomaganie układu kierowniczego
- Zamek centralny zdalnie sterowany

VIII. Ogumienie :

Opona	Producent	Rozmiar	Stopień zużycia (szacunkowo)
Lewy przód	Kormoran Vanpro Winter	215/75R16C M+S	85%
Prawy przód	Kormoran Vanpro Winter	215/75R16C M+S	75%
Lewy tył	Kormoran Vanpro Winter	215/75R16C M+S	75%
Prawy tył	Kormoran Vanpro Winter	215/75R16C M+S	85%
Zapas	Continental	215/75R16C	85%

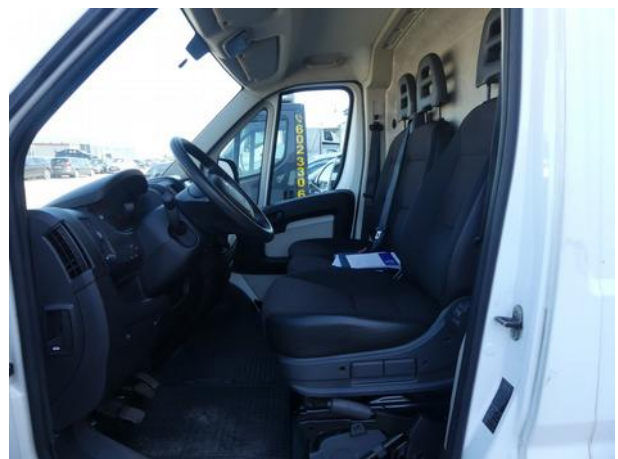
Sporządzono w 2 egzemplarzach.

Do oceny dołączono 68 fotografii cyfrowych.

Niniejsza opinia nie jest ekspertyzą stanu technicznego pojazdu ani gwarancją niezawodności zespołów i podzespołów pojazdu, została sporządzona wyłącznie na podstawie oględzin w warunkach istniejących w miejscu badania. Opinia określa wyłącznie szacunkową wartość rynkową pojazdu i może być wykorzystana tylko przez zlecającego. Sporządzający opinię zastrzega się, że nie ponosi odpowiedzialności za wady ukryte pojazdu, wady prawne, błędy w dokumentacji pojazdu i błędy montażu. Opinia została sporządzona bezstronnie.

Rzecznawca , data: 26 sierpnia 2022

.....



Dokumentacja fotograficzna do opinii CFM202206157

