

„eRzecznawcy Królewicz i Wspólnicy Sp.Jawna”
ul. Kopijników 75A, 03-274 Warszawa

OCENA TECHNICZNA
Nr CFM202203117
Data badania – 22 marca 2022r.
Rzecznawca - Dariusz Rejowski

Zleceniodawca: Carefleet S.A.
Adres: ul. Legnicka 48 bud. C-D, 54-202 Wrocław
Zakres oceny: Określenie wartości pojazdu dla potrzeb sprzedaży w trybie przetargu.

Dane techniczne:

Nr rejestracyjny: DW9R332
Marka pojazdu: TOYOTA
Model: YARIS HYBRID 100 ACTIVE HATCHB
Kolor: biały

Rodzaj nadwozia: Hatchback
Rodzaj pojazdu: Osobowy
Liczba drzwi: 5
Liczba miejsc: 5
Wskazania licznika [km]: 153853
Nr fabryczny (VIN): VNKKD3D390A377320
Rok produkcji: 2017
Rok produkcji – uwaga: Pojazd z polskiej sieci dealerskiej
Masa całkowita (kg): 1565
Masa własna (kg): 1090
Ładowność (kg): 475
Rodzaj paliwa: Hybryda
Norma EURO: 6
Typ silnika: zapłon iskrowy
Układ/liczba cyl.: R4
Pojemność [cm³]: 1497
Moc [kW]: 54.00

Data pierwszej rejestracji w kraju: 25.09.2017

Pojazd zbadano w Magnicach k/Wrocławia na parkingu EFL S.A. w obecności zleceniodawcy.

UWAGI:

Pojazd zarejestrowany na: CAREFLEET S.A. ul. Legnicka 48 bud. C-D 54-202 Wrocław

1. Dowód rejestracyjny: SR/BAN4172726
2. Data następnego badania technicznego: 21.09.2022r.
3. Kluczyki ilość kompletów: 2 (Kluczyki ilość kompletów: 2 (Jeden klucz zintegrowany z pilotem centralnego zamka, drugi bez pilota + oddzielny pilot))
4. Dokumentacja eksploatacyjna pojazdu: instrukcja obsługi - jest, książka przeglądów - jest
5. 1.Liczba wpisów w książce serwisowej: 9: 14790 km, 29682 km, 44105 km, 59809 km, 75953 km, 89602 km, 104850 km, 120452 km, 142158 km dnia 22-11-2021

WYNIKI BADANIA :

I. Silnik stwierdzono: Układ smarowania - poziom oleju na wskaźniku kontrolnym w normie. Poziom cieczy w zbiorniku wyrównawczym układu chłodzenia - poniżej min. Rozruch i praca silnika w warunkach parkingowych w normie. Komora silnika zabrudzona eksploatacyjnie. Zaleca się sprawdzenie pracy silnika w warunkach drogowych.

II. Podwozie stwierdzono: Działanie układu hamulcowego i kierowniczego w warunkach parkingowych w normie. Zaleca się sprawdzenie układów podwozia pojazdu w warunkach drogowych.

III. Układ przeniesienia napędu stwierdzono: Obręcze kół - stalowe 4 sztuk, kołpaki 4 sztuki. koło dojazdowe - stalowe. Kołpak PL - zarysowania. Skrzynia biegów - automatyczna bezstopniowa CVT. Działanie skrzyni biegów w warunkach parkingowych w normie. Napęd na przednią oś. Zaleca się sprawdzenie układów przeniesienia napędu w warunkach warsztatowych i wykonanie przeglądu.

IV. Nadwozie stwierdzono: Barwa nadwozia biała. Krata wlotu powietrza - odkształcona, Spojler zderzaka T – zarysowania, Błotnik PL – odprysk lakieru, Zderzak P - odpryski, Pokrywa P - odpryski, Drzwi PL - zarysowania, Drzwi PP - Zarysowania, Błotnik PP - odpryski, drzwi TL - zarysowania, drzwi TP - zarysowania, pokrywa T - zarysowania, błotnik TP - zarysowania, błotnik TL - zarysowania, zderzak T - zarysowania, dach - zarysowania, szyba T - zarysowana. Szyba P - odpryski. Zmierzona grubość powłoki lakierowej: pokrywa P - 99 μm , błotnik PP - 142 μm , drzwi PP - 748 μm , drzwi TP - 96 μm , poszycie TP - 108 μm , pokrywa T - 78 μm , poszycie TL - 135 μm , drzwi TL - 139 μm , drzwi PL - 123 μm , błotnik PL - 404 μm , dach - 88 μm , próg L - 88 μm , próg P - 123 μm

V. Wnętrze stwierdzono: Wykładzina dachu zabrudzona. Wykładziny bagażnika - zabrudzenia, zarysowania. Wykładzina pokrywy P - brak mocowań wygłuszenia. Tapicerka foteli przód i kanapy tył oraz tapicerka drzwi zabrudzenia. Układ klimatyzacji wymaga sprawdzenia szczelności, uzupełnienia czynnika roboczego oraz oczyszczenia parownika i układu dolotowego powietrza do wnętrza.

VI. Wyposażenie, stwierdzono:

VII. Wyposażenie dodatkowe:

- ABS
- Alarm
- ASR
- Automatyczna skrzynia biegów
- Czujnik deszczu
- Czujniki ciśnienia w ogumieniu
- EBA - system wspomagania nagłego hamowania
- Fotel kierowcy z manualną regulacją wysokości
- Kierownica wielofunkcyjna
- Klimatyzacja
- Klimatyzacja automatyczna
- Lakier metalik
- Lusterka boczne sterowane elektrycznie
- Poduszka kierowcy
- Poduszka kolanowa kierowcy
- Poduszka Pasażera
- Poduszki boczne
- Poduszki-System kurtyn
- Radio CD
- Sterowanie systemu audio z koła kierownicy
- Światła do jazdy dziennej

- Trzecie światło STOP
- Układ wspomagania hamowania City Safety
- Wspomaganie układu kierowniczego
- Wyłącznik poduszki powietrznej pasażera
- Zamek centralny
- Zamek centralny zdalnie sterowany
- Zderzaki w kolorze nadwozia
- Zestaw telefoniczny
- Złącze Aux-in

VIII. Ogumienie :

Opona	Producent	Rozmiar	Stopień zużycia (szacunkowo)
PL zima	Paxaro Winter	175/65 R15	45%
PP zima	Paxaro Winter	175/65 R15	45%
TL zima	Paxaro Winter	175/65 R15	45%
TP zima	Paxaro Winter	175/65 R15	45%
dojazdowe	Dunlop	125/70D16	10%

Sporządzono w 2 egzemplarzach.

Do oceny dołączono 263 fotografii cyfrowych.

Niniejsza opinia nie jest ekspertyzą stanu technicznego pojazdu ani gwarancją niezawodności zespołów i podzespołów pojazdu, została sporządzona wyłącznie na podstawie oględzin w warunkach istniejących w miejscu badania. Opinia określa wyłącznie szacunkową wartość rynkową pojazdu i może być wykorzystana tylko przez zlecającego. Sporządzający opinię zastrzega się, że nie ponosi odpowiedzialności za wady ukryte pojazdu, wady prawne, błędy w dokumentacji pojazdu i błędy montażu. Opinia została sporządzona bezstronnie.

Rzecznawca , data: 23 marca 2022

.....

Dokumentacja fotograficzna do opinii CFM202203117

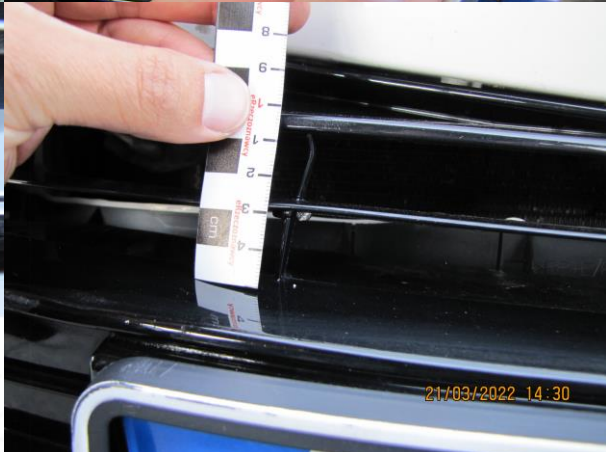


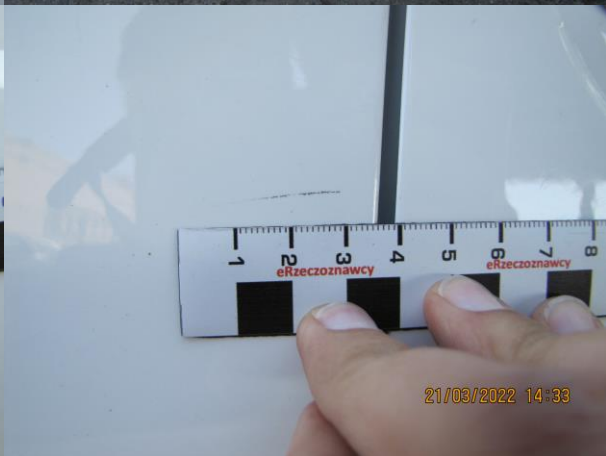
Dokumentacja fotograficzna do opinii CFM202203117





























Dokumentacja fotograficzna do opinii CFM202203117















Dokumentacja fotograficzna do opinii CFM202203117

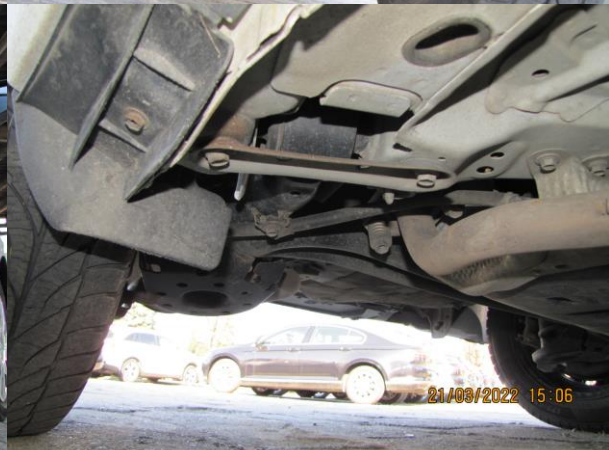
















Dokumentacja fotograficzna do opinii CFM202203117



