

**„Moto-Expert Marcin Stachurka”**  
Moto-Expert Marcin Stachurka  
51-519 Wrocław, ul. Gitarowa 37

**OCENA TECHNICZNA**  
**Nr CFM202207300**  
**Data badania – 02 sierpnia 2022r.**  
**Rzeczoznawca - Marcin Stachurka**

**Zleceniodawca:** Carefleet S.A.  
**Adres:** ul. Legnicka 48 bud. C-D, 54-202 Wrocław  
**Zakres oceny:** Określenie wartości pojazdu dla potrzeb sprzedaży w trybie przetargu.

**Dane techniczne:**

Nr rejestracyjny: DW5EN87

Marka pojazdu: DACIA  
Model: DOKKER 1.5 BLUE DCI LAUREATE  
Kolor: Biały

Oznaczenie: DACIA DOKKER 1.5 BLUE DCI LAUREATE  
Rodzaj nadwozia: Kombi  
Rodzaj pojazdu: OSOBOWY  
Liczba drzwi: 5  
Liczba miejsc: 5  
Wskazania licznika [km]: 150343  
Nr fabryczny (VIN): UU1K6720162727270  
Rok produkcji: 2019  
Rok produkcji – uwaga: Pojazd z polskiej sieci dealerskiej.  
Masa całkowita (kg): 1899  
Masa własna (kg): 1353  
Rodzaj paliwa: Olej napędowy  
Norma EURO: 6  
Typ silnika: ZS  
Układ/liczba cyl.: R-4  
Pojemność [cm<sup>3</sup>]: 1461  
Moc [kW]: 70.00

Data pierwszej rejestracji w kraju: 14.05.2019

Pojazd zbadano w Magnicach k/Wrocławia na parkingu EFL S.A. w obecności zleceniodawcy.

**UWAGI:**

Pojazd zarejestrowany na: Carefleet S.A.  
Plac Orłąt Lwowskich 1  
53-605 Wrocław

1. Dowód rejestracyjny: DR/BAP 2088364
2. Data następnego badania technicznego: 10.05.2024r.
3. Kluczyki ilość kompletów: 2
4. Dokumentacja eksploatacyjna pojazdu: instrukcja obsługi - jest, książka przeglądów - jest

5. 1. Termin badania technicznego: 10.05.2024.
2. Książka serwisowa z wpisami przy stanie drogomierza: 30603km, 51830km, 60106km, 82361km, 90445km, 120780km, 148539km.

## **WYNIKI BADANIA :**

**I. Silnik stwierdzono:** Układ smarowania - poziom oleju na wskaźniku kontrolnym – powyżej min. Poziom ciecchy w zbiorniku wyrównawczym układu chłodzenia – powyżej min. Rozruch oraz praca silnika w warunkach parkingowych w normie. Komora silnika zabrudzona eksploatacyjnie. Zaleca się sprawdzenie pracy silnika w warunkach drogowych.

**II. Podwozie stwierdzono:** Działanie układu hamulcowego i kierowniczego w warunkach parkingowych w normie. Układ wydechowy – pokryty korozją. Zaleca się sprawdzenie układów podwozia pojazdu w warunkach drogowych.

**III. Układ przeniesienia napędu stwierdzono:** Skrzynia biegów – manualna 6 biegowa. Działanie skrzyni biegów w warunkach parkingowych w normie. Napęd na oś przednią. Zaleca się sprawdzenie układów przeniesienia napędu w warunkach warsztatowych i wykonanie przeglądu. Obręcze kół - stalowe 5 sztuk. Kołpaki kół - 4 sztuki.

**IV. Nadwozie stwierdzono:** Barwa nadwozia – biała. Zderzak przedni – drobne zarysowania i odpryski lakieru na poszyciu zewnętrznym. Szyba czołowa – odprysk z pęknięciem, drobne odpryski na powierzchni zewnętrznej. Pokrywa komory silnika – odpryski lakieru z ogniskami korozji o średnicy ok 3mm oraz 4mm, drobne zarysowania i odpryski powłoki lakierowej. Błotnik prawy – drobne zarysowania. Drzwi prawe przednie – drobne zarysowania. Drzwi prawe tylne – drobne zarysowania. Próg prawy - głębokie zarysowania na odcinku ok 120mm z ogniskami korozji. Poszycie tylne boku prawego – drobne zarysowania. Zderzak tylny – drobne zarysowania. Drzwi tyłu nadwozia prawe - zagięcie o średnicy ok 20mm, drobne zarysowania. Drzwi tyłu nadwozia lewe - głębokie zarysowania na odcinkach ok 50mm, 70mm, drobne zarysowania. Poszycie tylne boku lewego – drobne zarysowania. Drzwi lewe tylne – drobne zarysowania. Słupki lewy B - głębokie zarysowania z zagięciami punktowymi na odcinkach ok 22mm, 8mm, 10mm. Drzwi lewe przednie – zagięcie punktowe, drobne zarysowania. Błotnik lewy – drobne zarysowania. Dach – drobne zarysowania. Zmierzona grubość powłoki lakierowej zewnętrznych metalowych elementów nadwozia: do 145µm.

**V. Wnętrze stwierdzono:** Deska rozdzielcza i poszycia tapicerskie wnętrza pojazdu – miejscowe zarysowania z ubytkami tworzywa. Poszycia tapicerskie foteli przednich, kanapy tylnej, wykładzin podłogi i podsufitki – miejscowo zabrudzone. Układ klimatyzacji wymaga sprawdzenia szczelności, uzupełnienia czynnika roboczego oraz oczyszczenia parownika i układu dolotowego powietrza do wnętrza. Roleta bagażnika - pęknięta. Tapicerka drzwi tyłu nadwozia lewych - głębokie zarysowanie.

**VI. Wyposażenie, stwierdzono:** Radioodtwarzacz fabryczny. Szyby drzwi przednich sterowane elektrycznie.

## **VII. Wyposażenie dodatkowe:**

- ABS
- Czujnik odległości przy parkowaniu - tył
- Immobilizer
- Klimatyzacja
- Poduszka kierowcy
- Poduszka Pasażera
- Poduszki boczne
- Światła przeciwmgielne
- Wspomaganie układu kierowniczego
- Zamek centralny zdalnie sterowany

- Zderzaki w kolorze nadwozia

#### VIII. Ogumienie :

Opona	Producent	Rozmiar	Stopień zużycia (szacunkowo)
Lewy przód	Falken Eurowiner HS01	185/65R15 M+S	30%
Prawy przód	Falken Eurowiner HS01	185/65R15 M+S	30%
Lewy tył	Firestone Winterhawk 3	185/65R15 M+S	75%
Prawy tył	Firestone Winterhawk 3	185/65R15 M+S	75%
Zapas	Champro	185/65R15	10%

Sporządzono w 2 egzemplarzach.

Do oceny dołączono 68 fotografii cyfrowych.

**Niniejsza opinia nie jest ekspertyzą stanu technicznego pojazdu ani gwarancją niezawodności zespołów i podzespołów pojazdu, została sporządzona wyłącznie na podstawie oględzin w warunkach istniejących w miejscu badania. Opinia określa wyłącznie szacunkową wartość rynkową pojazdu i może być wykorzystana tylko przez zlecającego. Sporządzający opinię zastrzega się, że nie ponosi odpowiedzialności za wady ukryte pojazdu, wady prawne, błędy w dokumentacji pojazdu i błędy montażu. Opinia została sporządzona bezstronnie.**

Rzecznawca , data: 06 sierpnia 2022

.....

Dokumentacja fotograficzna do opinii CFM202207300

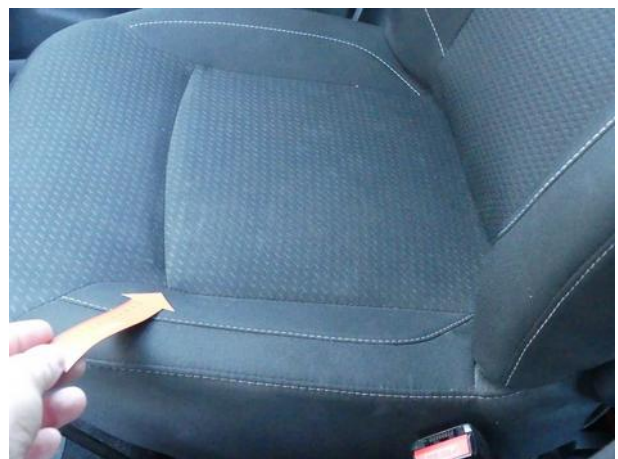
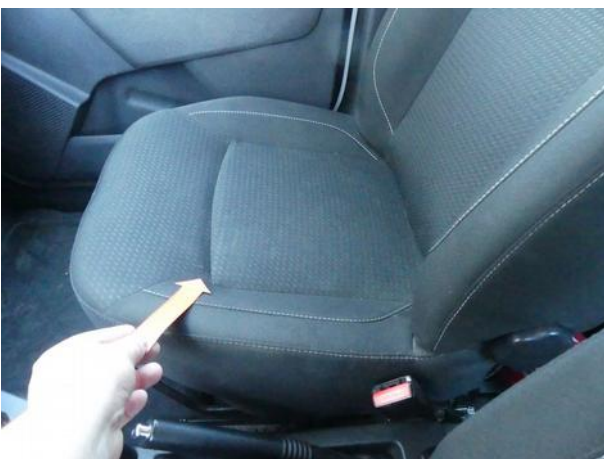


Dokumentacja fotograficzna do opinii CFM202207300



Dokumentacja fotograficzna do opinii CFM202207300

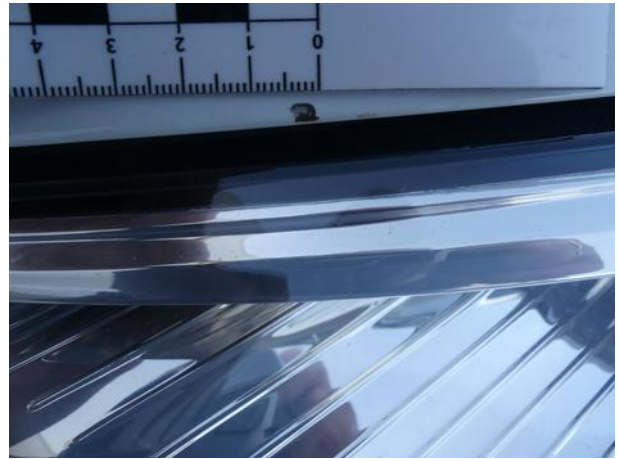








Dokumentacja fotograficzna do opinii CFM202207300







Dokumentacja fotograficzna do opinii CFM202207300

