

„eRzecznawcy Królewicz i Wspólnicy Sp.Jawna”
ul. Kopijników 75A, 03-274 Warszawa

OCENA TECHNICZNA
Nr CFM202206212
Data badania – 29 czerwca 2022r.
Rzecznawca - Marcin Bielecki

Zleceniodawca: Carefleet S.A.
Adres: ul. Legnicka 48 bud. C-D, 54-202 Wrocław
Zakres oceny: Określenie wartości pojazdu dla potrzeb sprzedaży w trybie przetargu.

Dane techniczne:

Nr rejestracyjny: DW3U041

Marka pojazdu: TOYOTA
Model: YARIS HYBRID
Kolor: BIAŁY

Rodzaj nadwozia: Hatchback
Rodzaj pojazdu: OSOBOWY
Liczba drzwi: 5
Liczba miejsc: 5
Wskazania licznika [km]: 144154
Nr fabryczny (VIN): VNKKD3D320A410464
Rok produkcji: 2017
Rok produkcji – uwaga: Pojazd z polskiej sieci dealerskiej
Masa całkowita (kg): 1565
Masa własna (kg): 1090
Ładowność (kg): 475
Rodzaj paliwa: Hybryda
Norma EURO: 6
Typ silnika: ZAPŁON ISKROWY+ELEKTRYCZNY
Układ/liczba cyl.: R4
Pojemność [cm³]: 1497
Moc [kW]: 54.00

Data pierwszej rejestracji w kraju: 16.01.2018

Pojazd zbadano w Magnicach k/Wrocławia na parkingu EFL S.A. w obecności zleceniodawcy.

UWAGI:

Pojazd zarejestrowany na: CAREFLEET S.A.
ul. Legnicka 48 bud. C-D
54-202 Wrocław

1. Dowód rejestracyjny: DR/BAO 0437353
2. Data następnego badania technicznego: 14.01.2023r.
3. Kluczyki ilość kompletów: 2 (Dwa klucze, w tym jeden z pilotem centralnego zamka)
4. Dokumentacja eksploatacyjna pojazdu: instrukcja obsługi - jest, książka przeglądów - jest
5. Liczba wpisów w książce serwisowej: 8: 15912 km, 30960 km, 45394 km, 60835 km, 75406 km, 89874 km, 106349 km, 119768 km dnia 01-09-2021

WYNIKI BADANIA :

I. Silnik stwierdzono: Układ smarowania - poziom oleju na wskaźniku kontrolnym w normie. Poziom cieczy w zbiorniku wyrównawczym układu chłodzenia - powyżej min. Rozruch i praca silnika w warunkach parkingowych w normie. Komora silnika zabrudzona eksploatacyjnie. Zaleca się sprawdzenie pracy silnika w warunkach drogowych.

II. Podwozie stwierdzono: Działanie układu hamulcowego i kierowniczego w warunkach parkingowych w normie. Zaleca się sprawdzenie układów podwozia pojazdu w warunkach drogowych.

III. Układ przeniesienia napędu stwierdzono: Obręcze kół - stalowe 4 sztuk, koło dojazdowe - stalowe. Skrzynia biegów - automatyczna. Działanie skrzyni biegów w warunkach parkingowych w normie. Napęd na przednią oś. Zaleca się sprawdzenie układów przeniesienia napędu w warunkach warsztatowych i wykonanie przeglądu.

IV. Nadwozie stwierdzono: Barwa nadwozia biała. Pokrywa P – odpryski z uszkodzeniem powłoki przeciwkorozyjnej, ślady korozji; Szyba P – odpryski; oświetlenie P – zarysowania; Zderzak P – zarysowania z uszkodzeniem powłoki lakierowej; Drzwi PP – odpryski, zarysowania z uszkodzeniem powłoki przeciwkorozyjnej; Drzwi TP – wgniecenia; Pokrywa T – zarysowania z uszkodzeniem powłoki lakierowej; Rama dachu L – odpryski z uszkodzeniem powłoki przeciwkorozyjnej, korozja; Błotnik TL – zarysowania z uszkodzeniem powłoki lakierowej; Próg L – wgniecenia, odpryski z uszkodzeniem powłoki przeciwkorozyjnej, korozja; Drzwi PL – odpryski z uszkodzeniem powłoki przeciwkorozyjnej, wgniecenia; ślady korozji; Błotnik PL – zarysowania z uszkodzeniem powłoki przeciwkorozyjnej; Brak Listwy L dachu;

Zmierzona grubość powłoki lakierowej: pokrywa P - 78 μm , błotnik PP - 110 μm , drzwi PP - 99 μm , drzwi TP - 103 μm , poszycie TP - 111 μm , pokrywa T - 88 μm , poszycie TL - 110 μm , drzwi TL - 94 μm , drzwi PL - 88 μm , błotnik PL - 112 μm , dach - 111 μm , próg L - 99 μm , próg P - 99 μm

V. Wnętrze stwierdzono: Układ klimatyzacji wymaga sprawdzenia szczelności, uzupełnienia czynnika roboczego oraz oczyszczenia parownika i układu dolotowego powietrza do wnętrza. Kanapa T – rozdarcie;

VI. Wyposażenie, stwierdzono:

VII. Wyposażenie dodatkowe:

- ABS
- Automatyczna skrzynia biegów
- Czujnik deszczu
- Dywaniki gumowe
- ESP - układ stabilizacji toru jazdy
- Fotel kierowcy z manualną regulacją wysokości
- Fotel pasażera z manualną regulacją wysokości
- Immobilizer
- Kierownica wielofunkcyjna
- Klimatyzacja
- Klimatyzacja automatyczna
- Lakier uni
- Poduszka kierowcy

- Poduszka Pasażera
- Światła do jazdy dziennej
- Trzecie światło STOP
- Uchwyty ISOFIX
- Wspomaganie układu kierowniczego
- Zamek centralny
- Zamek centralny zdalnie sterowany
- Zderzaki w kolorze nadwozia

VIII. Ogumienie :

Opona	Producent	Rozmiar	Stopień zużycia (szacunkowo)
PL lato	DUNLOP	175/65 R15	50%
PP lato	DUNLOP	175/65 R15	50%
TL lato	DUNLOP	175/65 R15	15%
TP lato	DUNLOP	175/65 R15	15%
Koło dojazdowe	DUNLOP	125/70 R16	0%

Sporządzono w 2 egzemplarzach.

Do oceny dołączono 150 fotografii cyfrowych.

Niniejsza opinia nie jest ekspertyzą stanu technicznego pojazdu ani gwarancją niezawodności zespołów i podzespołów pojazdu, została sporządzona wyłącznie na podstawie oględzin w warunkach istniejących w miejscu badania. Opinia określa wyłącznie szacunkową wartość rynkową pojazdu i może być wykorzystana tylko przez zlecającego. Sporządzający opinię zastrzega się, że nie ponosi odpowiedzialności za wady ukryte pojazdu, wady prawne, błędy w dokumentacji pojazdu i błędy montażu. Opinia została sporządzona bezstronnie.

Rzeczoznawca , data: 30 czerwca 2022

.....

Dokumentacja fotograficzna do opinii CFM202206212



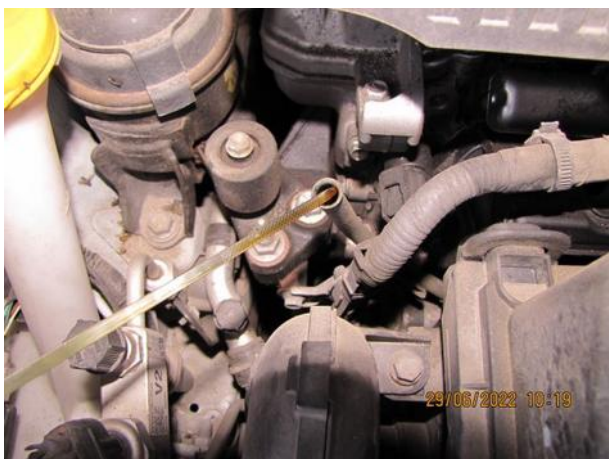
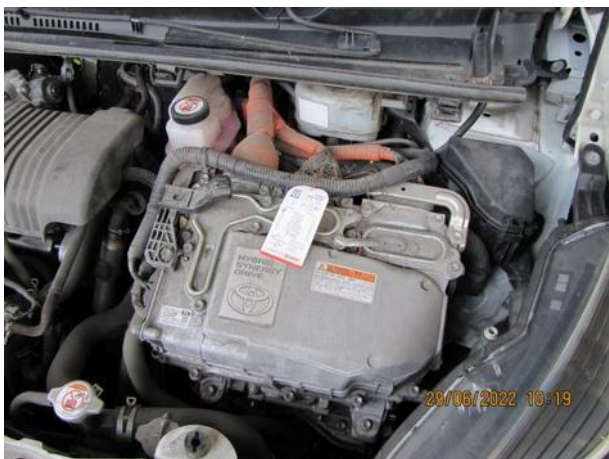
Dokumentacja fotograficzna do opinii CFM202206212



Dokumentacja fotograficzna do opinii CFM202206212



Dokumentacja fotograficzna do opinii CFM202206212



Dokumentacja fotograficzna do opinii CFM202206212



Dokumentacja fotograficzna do opinii CFM202206212



Dokumentacja fotograficzna do opinii CFM202206212



Dokumentacja fotograficzna do opinii CFM202206212



Dokumentacja fotograficzna do opinii CFM202206212



Dokumentacja fotograficzna do opinii CFM202206212



Dokumentacja fotograficzna do opinii CFM202206212



Dokumentacja fotograficzna do opinii CFM202206212





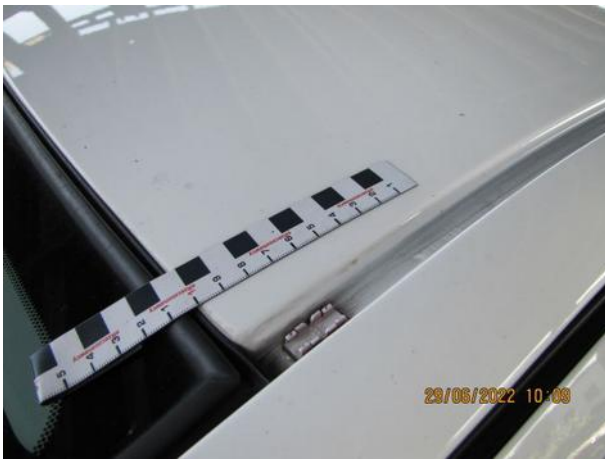
Dokumentacja fotograficzna do opinii CFM202206212



Dokumentacja fotograficzna do opinii CFM202206212



Dokumentacja fotograficzna do opinii CFM202206212



Dokumentacja fotograficzna do opinii CFM202206212



Dokumentacja fotograficzna do opinii CFM202206212

