

„eRzecznawcy Królewicz i Wspólnicy Sp.Jawna”
ul. Kopijników 75A, 03-274 Warszawa

OCENA TECHNICZNA
Nr CFM202207041
Data badania – 05 lipca 2022r.
Rzecznawca - Marcin Bielecki

Zleceniodawca: Carefleet S.A.
Adres: ul. Legnicka 48 bud. C-D, 54-202 Wrocław
Zakres oceny: Określenie wartości pojazdu dla potrzeb sprzedaży w trybie przetargu.

Dane techniczne:

Nr rejestracyjny: DW6S152

Marka pojazdu: TOYOTA
Model: YARIS HYBRID 100
Kolor: BIAŁY

Rodzaj nadwozia: Hatchback
Rodzaj pojazdu: OSOBOWY
Liczba drzwi: 5
Liczba miejsc: 5
Wskazania licznika [km]: 195514
Nr fabryczny (VIN): VNKKD3D360A387867
Rok produkcji: 2017
Rok produkcji – uwaga: Pojazd z polskiej sieci dealerskiej

Masa całkowita (kg): 1565
Masa własna (kg): 1090
Ładowność (kg): 475
Rodzaj paliwa: Hybryda
Norma EURO: 6
Typ silnika: ZAPŁON ISKROWY+ELEKTRYCZNY
Układ/liczba cyl.: R4
Pojemność [cm³]: 1497
Moc [kW]: 54.00

Data pierwszej rejestracji w kraju: 17.11.2017

Pojazd zbadano w Magnicach k/Wrocławia na parkingu EFL S.A. w obecności zleceniodawcy.

UWAGI:

Pojazd zarejestrowany na: CAREFLEET S.A.
ul. Legnicka 48 bud. C-D
54-202 Wrocław

1. Dowód rejestracyjny: DR/BAN 4992804
2. Data następnego badania technicznego: 17.11.2022r.
3. Kluczyki ilość kompletów: 2 (Dwa klucze, w tym jeden z pilotem centralnego zamka)
4. Dokumentacja eksploatacyjna pojazdu: instrukcja obsługi - jest, książka przeglądów - jest
5. Liczba wpisów w książce serwisowej: 9: 15419 km, 30514 km, 45164 km, 62584 km, 77115 km, 91107 km, 106707 km, 121801 km, 137374 km dnia 20-01-2021

WYNIKI BADANIA :

I. Silnik stwierdzono: Układ smarowania - poziom oleju na wskaźniku kontrolnym w normie. Poziom cieczy w zbiorniku wyrównawczym układu chłodzenia - powyżej min. Rozruch i praca silnika w warunkach parkingowych w normie. Komora silnika zabrudzona eksploatacyjnie. Zaleca się sprawdzenie pracy silnika w warunkach drogowych.

II. Podwozie stwierdzono: Działanie układu hamulcowego i kierowniczego w warunkach parkingowych w normie. Zaleca się sprawdzenie układów podwozia pojazdu w warunkach drogowych

III. Układ przeniesienia napędu stwierdzono: Obręcze kół - stalowe 4 sztuk, koło dojazdowe - stalowe. Kołpak koła PP – zarysowania z uszkodzeniem struktury materiału; Kołpak koła TP – zarysowania; Kołpak koła PL – zarysowania; Skrzynia biegów - automatyczna. Działanie skrzyni biegów w warunkach parkingowych w normie. Napęd na przednią oś. Zaleca się sprawdzenie układów przeniesienia napędu w warunkach warsztatowych i wykonanie przeglądu.

IV. Nadwozie stwierdzono: Barwa nadwozia biała. Zderzak T – zarysowania z uszkodzeniem powłoki lakierowej; Błotnik TL – odpryski z uszkodzeniem powłoki przeciwkorozyjnej, korozja; Dach – odpryski z uszkodzeniem powłoki przeciwkorozyjnej, korozja; Dach – odpryski z uszkodzeniem powłoki przeciwkorozyjnej, korozja; Pokrywa P – odpryski, korozja; Zderzak P – odpryski powyżej 3 mm, zarysowania; Rama dachu P – odpryski powyżej 3mm; Pokrywa T – Odpryski, zarysowania z uszkodzeniem powłoki przeciwkorozyjnej; Drzwi TL – odpryski z uszkodzeniem powłoki przeciwkorozyjnej; Drzwi PL – odpryski z uszkodzeniem powłoki przeciwkorozyjnej, zarysowania;

Zmierzona grubość powłoki lakierowej: pokrywa P - 110 μm , błotnik PP - 100 μm , drzwi PP - 170 μm , drzwi TP - 120 μm , poszycie TP - 240 μm , pokrywa T - 100 μm , poszycie TL - 100 μm , drzwi TL - 310 μm , drzwi PL - 100 μm , błotnik PL - 110 μm , dach - 100 μm

V. Wnętrze stwierdzono: Układ klimatyzacji wymaga sprawdzenia szczelności, uzupełnienia czynnika roboczego oraz oczyszczenia parownika i układu dolotowego powietrza do wnętrza. Fotel PL – zabrudzenia; Kanapa T – zabrudzenia; Fotel PP – zabrudzenia; Wnętrze bagażnika – zabrudzenia; Wykładzina podłogi - rozdarcie

VI. Wyposażenie, stwierdzono:

VII. Wyposażenie dodatkowe:

- ABS
- Automatyczna skrzynia biegów
- Dywaniki gumowe
- ESP - układ stabilizacji toru jazdy
- Fotel kierowcy z manualną regulacją wysokości
- Fotel pasażera z manualną regulacją wysokości
- Immobilizer
- Kierownica wielofunkcyjna
- Lusterka boczne składane
- Lusterka boczne sterowane elektrycznie
- Poduszka kierowcy
- Poduszka Pasażera
- Światła do jazdy dziennej
- Trzecie światło STOP
- Uchwyty ISOFIX

- Wspomaganie układu kierowniczego
- Zamek centralny
- Zamek centralny zdalnie sterowany
- Zderzaki w kolorze nadwozia

VIII. Ogumienie :

Opona	Producent	Rozmiar	Stopień zużycia (szacunkowo)
PL lato	goodride	175/65 R15	40%
PP lato	goodride	175/65 R15	40%
TL lato	DUNLOP	175/65 R15	40%
TP lato	DUNLOP	175/65 R15	40%
Koło dojazdowe	DUNLOP	125/70 R16	0%

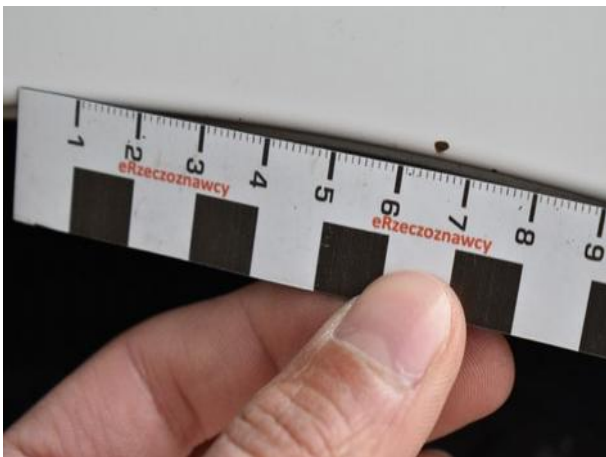
Sporządzono w 2 egzemplarzach.

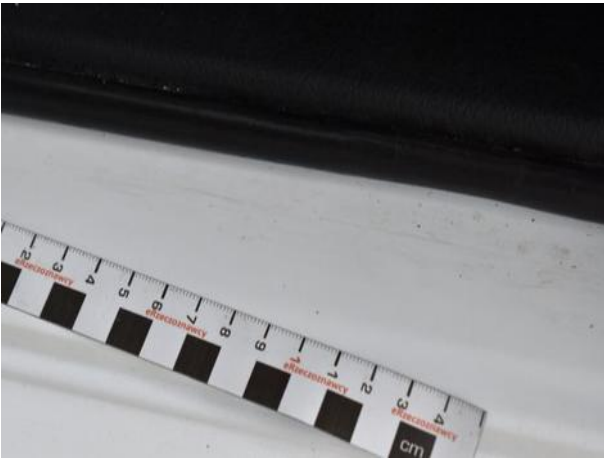
Do oceny dołączono 126 fotografii cyfrowych.

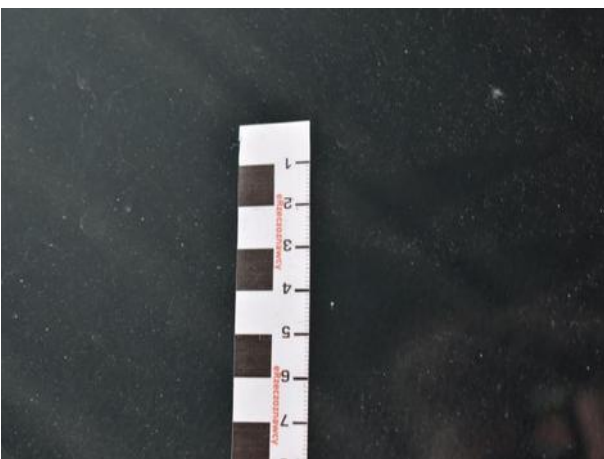
Niniejsza opinia nie jest ekspertyzą stanu technicznego pojazdu ani gwarancją niezawodności zespołów i podzespołów pojazdu, została sporządzona wyłącznie na podstawie oględzin w warunkach istniejących w miejscu badania. Opinia określa wyłącznie szacunkową wartość rynkową pojazdu i może być wykorzystana tylko przez zlecającego. Sporządzający opinię zastrzega się, że nie ponosi odpowiedzialności za wady ukryte pojazdu, wady prawne, błędy w dokumentacji pojazdu i błędy montażu. Opinia została sporządzona bezstronnie.

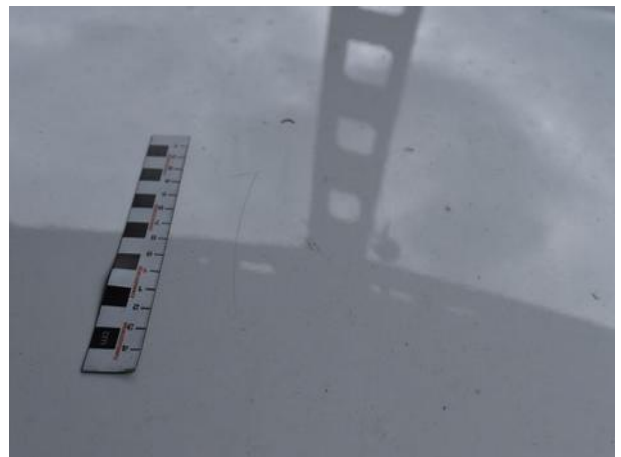
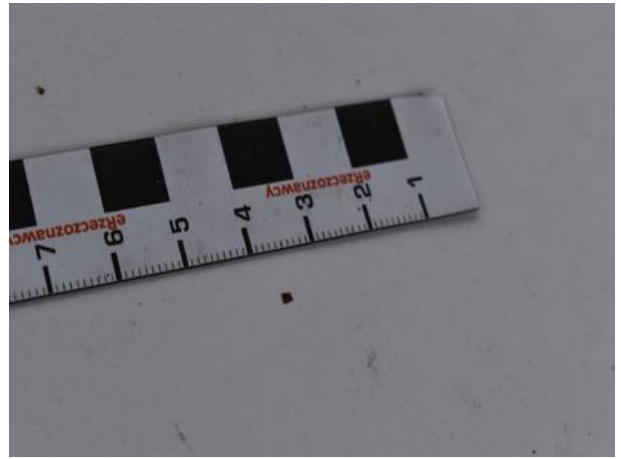
Rzecznawca , data: 18 lipca 2022

.....

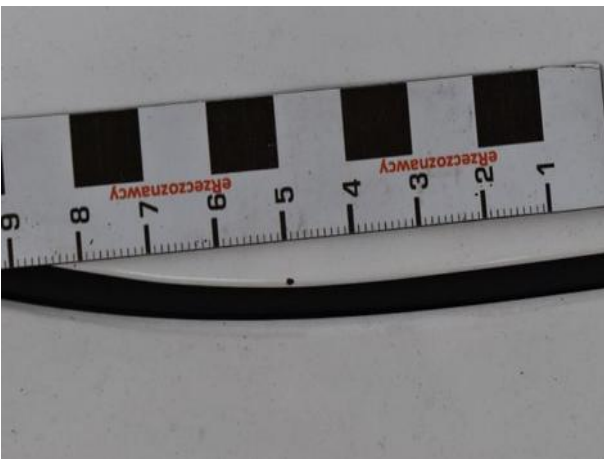


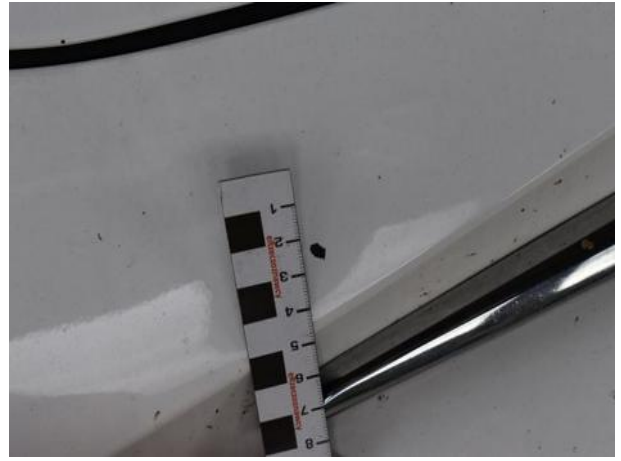


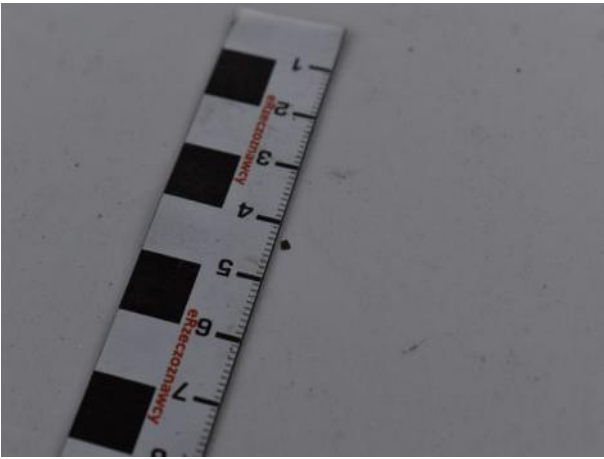
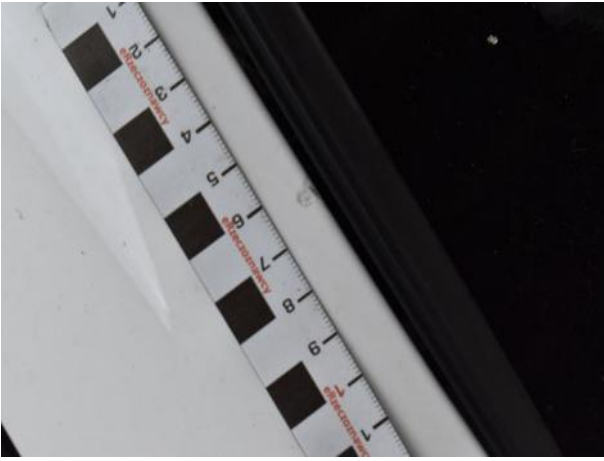




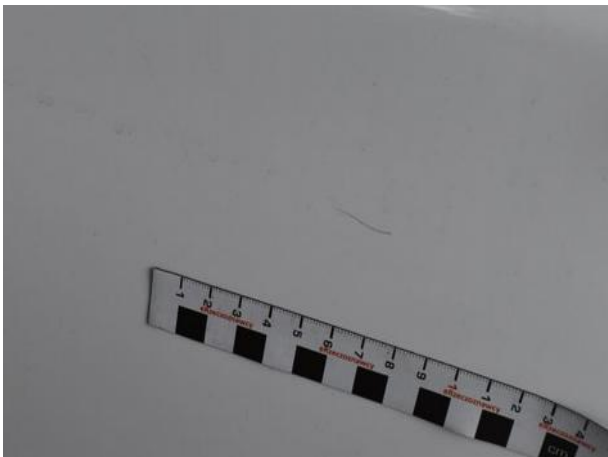








Dokumentacja fotograficzna do opinii CFM202207041



Dokumentacja fotograficzna do opinii CFM202207041

