

„eRzecznawcy Królewicz i Wspólnicy Sp.Jawna”
ul. Kopijników 75A, 03-274 Warszawa

OCENA TECHNICZNA
Nr CFM202205178
Data badania – 27 maja 2022r.
Rzecznawca - Marcin Bielecki

Zleceniodawca: Carefleet S.A.
Adres: ul. Legnicka 48 bud. C-D, 54-202 Wrocław
Zakres oceny: Określenie wartości pojazdu dla potrzeb sprzedaży w trybie przetargu.

Dane techniczne:

Nr rejestracyjny: DW7T784

Marka pojazdu: VOLKSWAGEN
Model: CADDY 2.0 TDI
Kolor: BIAŁY

Rodzaj nadwozia: Kombi
Rodzaj pojazdu: OSOBOWY
Liczba drzwi: 5
Liczba miejsc: 5
Wskazania licznika [km]: 149813
Nr fabryczny (VIN): WV2ZZZ2KZJX096829
Rok produkcji: 2018
Rok produkcji – uwaga: Pojazd z polskiej sieci dealerskiej
Masa całkowita (kg): 2255
Masa własna (kg): 1382
Ładowność (kg): 873
Rodzaj paliwa: Olej napędowy
Norma EURO: 6
Typ silnika: ZAPŁON SAMOCZYNNY
Układ/liczba cyl.: R4
Pojemność [cm³]: 1968
Moc [kW]: 75.00

Data pierwszej rejestracji w kraju: 27.02.2018

Pojazd zbadano w Magnicach k/Wrocławia na parkingu EFL S.A. w obecności zleceniodawcy.

UWAGI:

Pojazd zarejestrowany na: CAREFLEET S.A.
ul. Legnicka 48 bud. C-D
54-202 Wrocław

1. Dowód rejestracyjny: DR/BAO 0926270
2. Data następnego badania technicznego: 26.02.2023r.
3. Kluczyki ilość kompletów: 2 (Dwa klucze zintegrowane z pilotem centralnego zamka)
4. Dokumentacja eksploatacyjna pojazdu: instrukcja obsługi - jest, książka przeglądów - brak
5. Elektroniczna książka przeglądów.

WYNIKI BADANIA :

I. Silnik stwierdzono: Układ smarowania - poziom oleju na wskaźniku kontrolnym w normie. Poziom cieczy w zbiorniku wyrównawczym układu chłodzenia - powyżej min. Rozruch i praca silnika w warunkach parkingowych w normie. Komora silnika zabrudzona eksploatacyjnie. Zaleca się sprawdzenie pracy silnika w warunkach drogowych.

II. Podwozie stwierdzono: Działanie układu hamulcowego i kierowniczego w warunkach parkingowych w normie. Zaleca się sprawdzenie układów podwozia pojazdu w warunkach drogowych. Końcowa część układu wydechowego - zgięcie.

III. Układ przeniesienia napędu stwierdzono: Obręcze kół - stalowe 4 sztuk, koło zapasowe - stalowe. Skrzynia biegów - manualna 5-cio biegowa. Działanie skrzyni biegów w warunkach parkingowych w normie. Napęd na przednią oś. Zaleca się sprawdzenie układów przeniesienia napędu w warunkach warsztatowych i wykonanie przeglądu.

IV. Nadwozie stwierdzono: Barwa nadwozia biała. Pojazd brudny. Pokrywa P – odpryski; Oświetlenie P – wypiskowane, zarysowania; Zderzak P – zarysowania powyżej 10 cm z ubytkiem materiału, odpryski; Błotnik PP – zarysowania powyżej 10cm, odpryski; Dach – odpryski powyżej 3mm, korozja; Lusterko P – odpryski; Drzwi PP – ślady korozji, odpryski, obita krawędź, wnęka zarysowana; Drzwi TP – zarysowania powyżej 10 cm, odpryski; Próg P – odpryski, zarysowania; Błotnik TP – odpryski, zarysowania powyżej 10cm, wgniecenie; Zderzak T – zarysowania z ubytkiem materiału, odpryski, Pokrywa T – odpryski, zarysowania; Błotnik TL – ślady korozji, odpryski, zarysowania; Drzwi TL – odpryski, zarysowania, Drzwi PL – odpryski, zarysowania, wnęka – zarysowana; Lusterko L – zarysowania; Błotnik PL – odpryski, zarysowania, ślady korozji.

Zmierzona grubość powłoki lakierowej: pokrywa P - 130 μm , błotnik PP - 160 μm , drzwi PP - 180 μm , drzwi TP - 150 μm , poszycie TP - 150 μm , pokrywa T - 170 μm , poszycie TL - 250 μm , drzwi TL - 160 μm , drzwi PL - 250 μm , błotnik PL - 130 μm , dach - 150 μm .

V. Wnętrze stwierdzono: Układ klimatyzacji wymaga sprawdzenia szczelności, uzupełnienia czynnika roboczego oraz oczyszczenia parownika i układu dolotowego powietrza do wnętrza. Fotel PL – zabrudzony; Boczek drzwi PL – zabrudzony; Kierownica – wytarta; Dźwignia zmiany biegów – wytarta; Deska rozdzielcza – zarysowania; Panel środkowy – zabrudzony; Podłokietnik – zabrudzony, rozdarcie materiału; Boczek TL – zabrudzenia, zarysowania; Kanapa T – Zabrudzenia; Podsufitka – zabrudzona; Boczek drzwi TP – zabrudzenia, zarysowania; Fotel PP – zabrudzenia; Boczek drzwi PP – zabrudzenia; Pasy bezpieczeństwa – zabrudzenia; Wykładzina bagażnika – zabrudzenia, zarysowania; Roleta bagażnika – zarysowania; Wnętrze bagażnika – zabrudzenia, zarysowania

VI. Wyposażenie, stwierdzono:

VII. Wyposażenie dodatkowe:

- ABS
- Dotykowy ekran
- Dywaniki gumowe
- ESP - układ stabilizacji toru jazdy
- Fotel kierowcy z manualną regulacją wysokości
- Immobilizer
- Klimatyzacja
- Lakier uni

- Lusterka boczne składane
- Lusterka boczne sterowane elektrycznie
- Podłokietnik przedni
- Poduszka kierowcy
- Poduszka Pasażera
- Poduszki boczne
- Poduszki-System kurtyn
- Przedni podłokietnik ze schowkiem
- Roleta bagażnika
- Składane oparcie siedzenia pasażera
- Światła do jazdy dziennej
- Światła przeciwmgielne
- Tempomat
- Trzecie światło STOP
- Uchwyty ISOFIX
- Uchwyty na kubki z przodu
- Wyłącznik poduszki powietrznej pasażera
- Zamek centralny
- Zamek centralny zdalnie sterowany

VIII. Ogumienie :

Opona	Producent	Rozmiar	Stopień zużycia (szacunkowo)
PL lato	Contonental	195/65R15	55%
PP lato	Contonental	195/65R15	55%
TL lato	Contonental	195/65R15	60%
TP lato	Contonental	195/65R15	60%
Koło zapasowe	Contonental	195/65R15	0%

Sporządzono w 2 egzemplarzach.

Do oceny dołączono 215 fotografii cyfrowych.

Niniejsza opinia nie jest ekspertyzą stanu technicznego pojazdu ani gwarancją niezawodności zespołów i podzespołów pojazdu, została sporządzona wyłącznie na podstawie oględzin w warunkach istniejących w miejscu badania. Opinia określa wyłącznie szacunkową wartość rynkową pojazdu i może być wykorzystana tylko przez zlecającego. Sporządzający opinię zastrzega się, że nie ponosi odpowiedzialności za wady ukryte pojazdu, wady prawne, błędy w dokumentacji pojazdu i błędy montażu. Opinia została sporządzona bezstronnie.

Rzecznawca , data: 13 czerwca 2022

.....

Dokumentacja fotograficzna do opinii CFM202205178









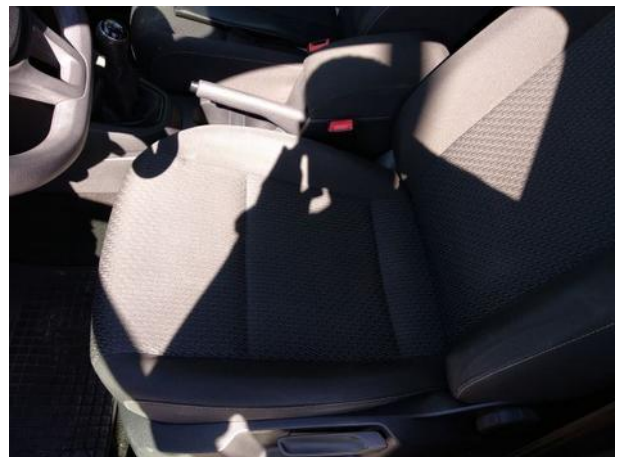




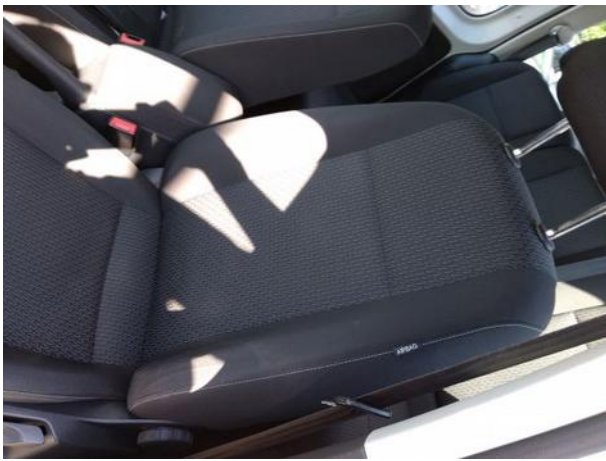


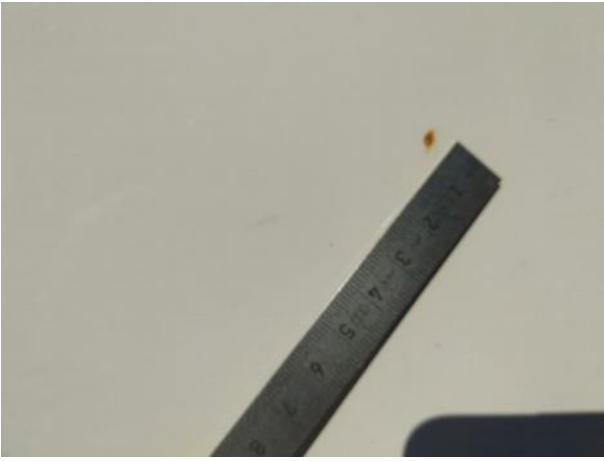


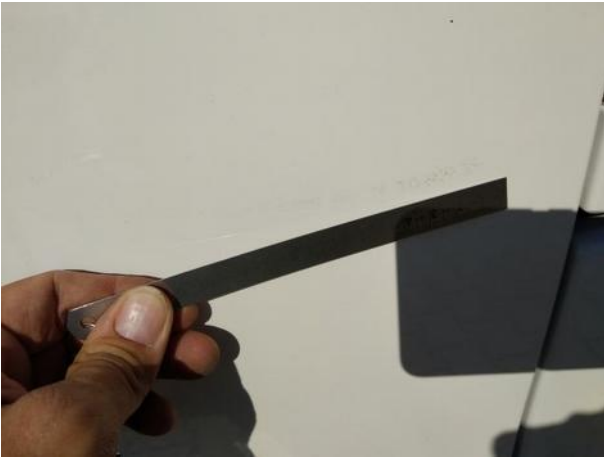












Dokumentacja fotograficzna do opinii CFM202205178















Dokumentacja fotograficzna do opinii CFM202205178

