

„Moto-Expert Marcin Stachurka”
Moto-Expert Marcin Stachurka
51-519 Wrocław, ul. Gitarowa 37

OCENA TECHNICZNA
Nr CFM202211037
Data badania – 07 listopada 2022r.
Rzeczoznawca - Marcin Stachurka

Zleceniodawca: Carefleet S.A.
Adres: ul. Legnicka 48 bud. C-D, 54-202 Wrocław
Zakres oceny: Określenie wartości pojazdu dla potrzeb sprzedaży w trybie przetargu.

Dane techniczne:

Nr rejestracyjny: DW2HU54

Marka pojazdu: DACIA
Model: DOKKER 1.5 BLUE DCI
Kolor: Biały

Oznaczenie: DACIA DOKKER VAN 1.5 BLUE DCI CONFORT CLIM FURGON
Rodzaj nadwozia: Furgon
Rodzaj pojazdu: CIĘŻAROWY
Liczba drzwi: 5
Liczba miejsc: 2
Wskazania licznika [km]: 157609
Nr fabryczny (VIN): UU1F6720664337111
Rok produkcji: 2019
Rok produkcji – uwaga: Pojazd z polskiej sieci dealerskiej.
Masa całkowita (kg): 1897
Masa własna (kg): 1318
Ładowność (kg): 579
Rodzaj paliwa: Olej napędowy
Norma EURO: 6
Typ silnika: ZS
Układ/liczba cyl.: R-4
Pojemność [cm³]: 1461
Moc [kW]: 55.00

Data pierwszej rejestracji w kraju: 12.02.2020

Pojazd zbadano w Magnicach k/Wrocławia na parkingu EFL S.A. w obecności zleceniodawcy.

UWAGI:

Pojazd zarejestrowany Carefleet S.A.
na: Plac Orłąt Lwowskich 1
53-605 Wrocław

1. Dowód rejestracyjny: DR/BAO 0920230
2. Data następnego badania technicznego: 12.02.2023r.
3. Kluczyki ilość kompletów: 2
4. Dokumentacja eksploatacyjna pojazdu: instrukcja obsługi - jest, książka przeglądów - jest

5. 1. Termin badania technicznego: 12.02.2023.
2. Książka serwisowa bez wpisów.

WYNIKI BADANIA :

I. Silnik stwierdzono: Układ smarowania - poziom oleju na wskaźniku kontrolnym – powyżej min. Poziom cieczy w zbiorniku wyrównawczym układu chłodzenia – powyżej min. Rozruch oraz praca silnika w warunkach parkingowych w normie. Komora silnika zabrudzona eksploatacyjnie. Zaleca się sprawdzenie pracy silnika w warunkach drogowych.

II. Podwozie stwierdzono: Działanie układu hamulcowego i kierowniczego w warunkach parkingowych w normie. Układ wydechowy – pokryty korozją. Zaleca się sprawdzenie układów podwozia pojazdu w warunkach drogowych.

III. Układ przeniesienia napędu stwierdzono: Skrzynia biegów – manualna 5 biegowa. Działanie skrzyni biegów w warunkach parkingowych w normie. Napęd na oś przednią. Zaleca się sprawdzenie układów przeniesienia napędu w warunkach warsztatowych i wykonanie przeglądu. Obręcze kół - stalowe 5 sztuk. Kołpaki kół - 4 sztuki. Popękany kołpak koła prawego przedniego i lewego przedniego.

IV. Nadwozie stwierdzono: Barwa nadwozia – biała. Zderzak przedni – drobne zarysowania. Szyba czołowa – drobne odpryski na powierzchni zewnętrznej. Pokrywa komory silnika – zagięcie o średnicy ok 60mm, odprysk lakieru o średnicy ok 5mm z ogniskiem korozji, drobne zarysowania i odpryski powłoki lakierowej. Błotnik prawy – drobne zarysowania. Drzwi prawe przednie – drobne zarysowania. Drzwi prawe tylne – zagięcie na odcinku ok 60mm, drobne zarysowania. Poszycie tylne boku prawego – drobne zarysowania. Próg prawy - zagięcie na odcinku ok 200mm. Zderzak tylny – połamany po stronie lewej, zagięcie o średnicy ok 40mm po stronie prawej, drobne zarysowania. Drzwi tyłu nadwozia prawe – zagięcie punktowe, zagięcia i zarysowania po stronie wewnętrznej, drobne zarysowania. Drzwi tyłu nadwozia lewe - zagięcie na odcinku ok 60mm, zarysowania i zagięcia po stronie wewnętrznej. Poszycie tylne boku lewego – drobne zarysowania. Drzwi lewe tylne – odprysk lakieru na odcinku ok 6mm, zagięcie na odcinku ok 70mm, zagięcie punktowe, drobne zarysowania. Drzwi lewe przednie – odprysk lakieru na odcinku ok 6mm, drobne zarysowania. Próg lewy - zarysowania. Błotnik lewy – drobne zarysowania. Dach – drobne zarysowania. Zmierzona grubość powłoki lakierowej zewnętrznych metalowych elementów nadwozia: do 148um.

V. Wnętrze stwierdzono: Deska rozdzielcza i poszycia tapicerskie wnętrza pojazdu – miejscowe zarysowania z ubytkami tworzywa. Poszycia tapicerskie foteli przednich, wykładzin podłogi i podsufitki – miejscowo zabrudzone. Układ klimatyzacji wymaga sprawdzenia szczelności, uzupełnienia czynnika roboczego oraz oczyszczenia parownika i układu dolotowego powietrza do wnętrza. Zarysowania i zagięcia poszycić przestrzeni ładunkowej. Tapicerka siedziska fotela kierowcy - wypalenie. Wykładzina podłogi - wypalenie. Tapicerka drzwi prawych przednich - zarysowania.

VI. Wyposażenie, stwierdzono: Radioodtwarzacz fabryczny.
Szyby drzwi przednich sterowane elektrycznie.
Poprzeczki dachowe.

VII. Wyposażenie dodatkowe:

- ABS
- Immobilizer
- Klimatyzacja
- Lusterka boczne sterowane elektrycznie
- Poduszka kierowcy
- System antypoślizgowy
- Wspomaganie układu kierowniczego

- Zamek centralny zdalnie sterowany

VIII. Ogumienie :

Opona	Producent	Rozmiar	Stopień zużycia (szacunkowo)
Lewy przód	Continental Conti Eco Contact 5	185/65R15	50%
Prawy przód	Continental Conti Eco Contact 5	185/65R15	50%
Lewy tył	Continental Conti Eco Contact 5	185/65R15	30%
Prawy tył	Continental Conti Eco Contact 5	185/65R15	30%
Zapas	Continental Conti Eco Contact 5	185/65R15	15%

Sporządzono w 2 egzemplarzach.

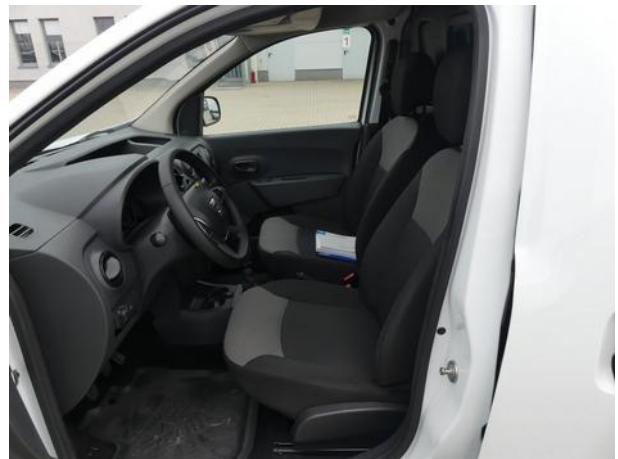
Do oceny dołączono 73 fotografii cyfrowych.

Niniejsza opinia nie jest ekspertyzą stanu technicznego pojazdu ani gwarancją niezawodności zespołów i podzespołów pojazdu, została sporządzona wyłącznie na podstawie oględzin w warunkach istniejących w miejscu badania. Opinia określa wyłącznie szacunkową wartość rynkową pojazdu i może być wykorzystana tylko przez zlecającego. Sporządzający opinię zastrzega się, że nie ponosi odpowiedzialności za wady ukryte pojazdu, wady prawne, błędy w dokumentacji pojazdu i błędy montażu. Opinia została sporządzona bezstronnie.

Rzecznawca , data: 11 listopada 2022

.....

Dokumentacja fotograficzna do opinii CFM202211037



Dokumentacja fotograficzna do opinii CFM202211037

