

„eRzecznawcy Królewicz i Wspólnicy Sp.Jawna”
ul. Kopijników 75A, 03-274 Warszawa

OCENA TECHNICZNA
Nr CFM202207252
Data badania – 20 lipca 2022r.
Rzecznawca - Marcin Bielecki

Zleceniodawca: Carefleet S.A.
Adres: ul. Legnicka 48 bud. C-D, 54-202 Wrocław
Zakres oceny: Określenie wartości pojazdu dla potrzeb sprzedaży w trybie przetargu.

Dane techniczne:

Nr rejestracyjny: DW5R874

Marka pojazdu: TOYOTA
Model: YARIS HYBRID
Kolor: BIAŁY

Rodzaj nadwozia: Hatchback
Rodzaj pojazdu: OSOBOWY
Liczba drzwi: 5
Liczba miejsc: 5
Wskazania licznika [km]: 164868
Nr fabryczny (VIN): VNKKD3D3X0A350479
Rok produkcji: 2017
Rok produkcji – uwaga: Pojazd z polskiej sieci dealerskiej

Masa całkowita (kg): 1565
Masa własna (kg): 1090
Ładowność (kg): 475
Rodzaj paliwa: Hybryda
Norma EURO: 6
Typ silnika: ZAPŁON ISKROWY+ELEKTRYCZNY
Układ/liczba cyl.: R4
Pojemność [cm³]: 1497
Moc [kW]: 54.00

Data pierwszej rejestracji w kraju: 24.08.2017

Pojazd zbadano w Magnicach k/Wrocławia na parkingu EFL S.A. w obecności zleceniodawcy.

UWAGI:

Pojazd zarejestrowany na: CAREFLEET S.A.
ul. Legnicka 48 bud. C-D
54-202 Wrocław

1. Dowód rejestracyjny: DR/BAR 2913967
2. Data następnego badania technicznego: 24.08.2022r.
3. Kluczyki ilość kompletów: 2 (Dwa klucze, w tym jeden z pilotem centralnego zamka)
4. Dokumentacja eksploatacyjna pojazdu: instrukcja obsługi - jest, książka przeglądów - jest

5. Brak wpisów w książce serwisowej, dwa dowody rejestracyjne

WYNIKI BADANIA :

I. Silnik stwierdzono: Układ smarowania - poziom oleju na wskaźniku kontrolnym w normie. Poziom cieczy w zbiorniku wyrównawczym układu chłodzenia - powyżej min. Rozruch i praca silnika w warunkach parkingowych w normie. Komora silnika zabrudzona eksploatacyjnie. Zaleca się sprawdzenie pracy silnika w warunkach drogowych.

II. Podwozie stwierdzono: Działanie układu hamulcowego i kierowniczego w warunkach parkingowych w normie. Zaleca się sprawdzenie układów podwozia pojazdu w warunkach drogowych.

III. Układ przeniesienia napędu stwierdzono: Obręcze kół - stalowe 4 sztuk, koło dojazdowe - stalowe. Kołpaki kół TP, PP, PL – zarysowania z uszkodzeniem struktury materiału; Skrzynia biegów - automatyczna. Działanie skrzyni biegów w warunkach parkingowych w normie. Napęd na przednią oś. Zaleca się sprawdzenie układów przeniesienia napędu w warunkach warsztatowych i wykonanie przeglądu.

IV. Nadwozie stwierdzono: Barwa nadwozia biała. Pokrywa P – odpryski z uszkodzeniem powłoki przeciwkorozyjnej; Szyba P – odpryski, zarysowania; Lusterko P – zarysowania; Błotnik PP – wygięty, odpryski z uszkodzeniem powłoki przeciwkorozyjnej; Drzwi PP – odpryski, zarysowania; Błotnik TP – wgniecenia; Próg P – zarysowania; Pokrywa T – odpryski, zarysowania z uszkodzeniem powłoki przeciwkorozyjnej; Dach – wgniecenia; Drzwi TL – odpryski, zarysowania z uszkodzeniem powłoki przeciwkorozyjnej, wgniecenia; Próg L – zarysowania; Lusterko L – zarysowania; Błotnik PL – odpryski, zarysowania; Rama dachu L – zarysowania;

Zmierzona grubość powłoki lakierowej: pokrywa P - 140 μm , błotnik PP - 130 μm , drzwi PP - 130 μm , drzwi TP - 200 μm , poszycie TP - 200 μm , pokrywa T - 120 μm , poszycie TL - 700 μm , drzwi TL - 160 μm , drzwi PL - 420 μm , błotnik PL - 300 μm , dach - 120 μm

V. Wnętrze stwierdzono: Układ klimatyzacji wymaga sprawdzenia szczelności, uzupełnienia czynnika roboczego oraz oczyszczenia parownika i układu dolotowego powietrza do wnętrza. Fotel PL – zabrudzenia; Fotel PP – zabrudzenia; Kanapa T – zabrudzenia, wypalenia; Podsufitka – wypalenia; Wnętrze bagażnika – zarysowania;

VI. Wyposażenie, stwierdzono:

VII. Wyposażenie dodatkowe:

- ABS
- Automatyczna skrzynia biegów
- Czujnik deszczu
- Dywaniki gumowe
- ESP - układ stabilizacji toru jazdy
- Fotel kierowcy z manualną regulacją wysokości
- Fotel pasażera z manualną regulacją wysokości
- Immobilizer
- Kierownica wielofunkcyjna
- Klimatyzacja
- Klimatyzacja automatyczna
- Lakier uni
- Lusterka boczne składane
- Lusterka boczne sterowane elektrycznie

- Poduszka kierowcy
- Poduszka Pasażera
- Światła do jazdy dziennej
- Trzecie światło STOP
- Uchwyty ISOFIX
- Wspomaganie układu kierowniczego
- Zamek centralny
- Zamek centralny zdalnie sterowany
- Zderzaki w kolorze nadwozia

VIII. Ogumienie :

Opona	Producent	Rozmiar	Stopień zużycia (szacunkowo)
PL zima	Matador	175/65 R15	10%
PP zima	Matador	175/65 R15	10%
TL zima	Matador	175/65 R15	35%
TP zima	Matador	175/65 R15	35%
Koło dojazdowe	Dunlop	125/70 R16	0%

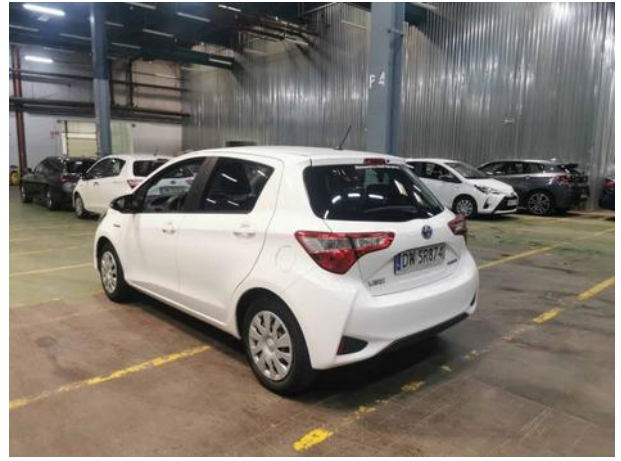
Sporządzono w 2 egzemplarzach.

Do oceny dołączono 168 fotografii cyfrowych.

Niniejsza opinia nie jest ekspertyzą stanu technicznego pojazdu ani gwarancją niezawodności zespołów i podzespołów pojazdu, została sporządzona wyłącznie na podstawie oględzin w warunkach istniejących w miejscu badania. Opinia określa wyłącznie szacunkową wartość rynkową pojazdu i może być wykorzystana tylko przez zlecającego. Sporządzający opinię zastrzega się, że nie ponosi odpowiedzialności za wady ukryte pojazdu, wady prawne, błędy w dokumentacji pojazdu i błędy montażu. Opinia została sporządzona bezstronnie.

Rzecznawca , data: 08 sierpnia 2022

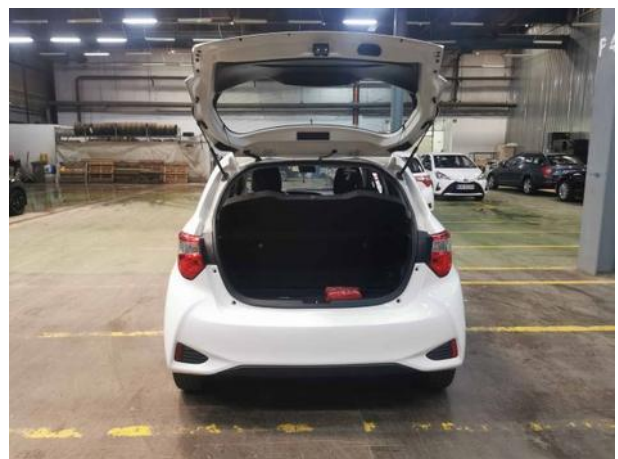
.....



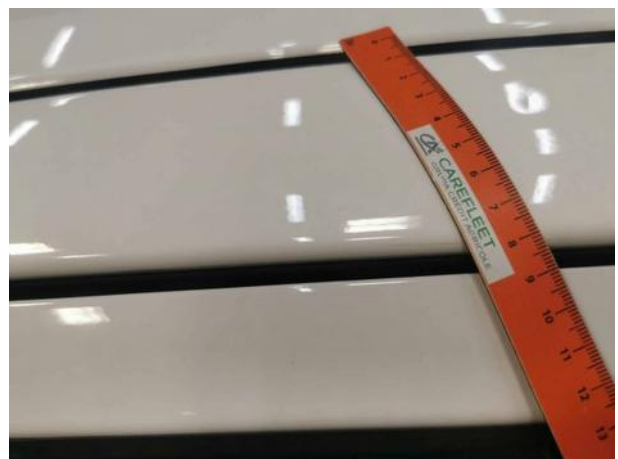
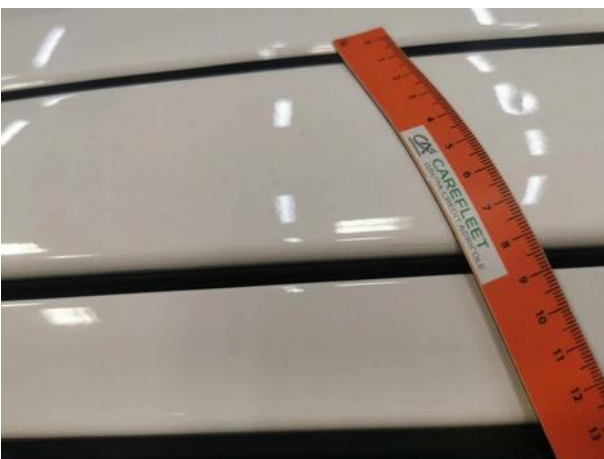
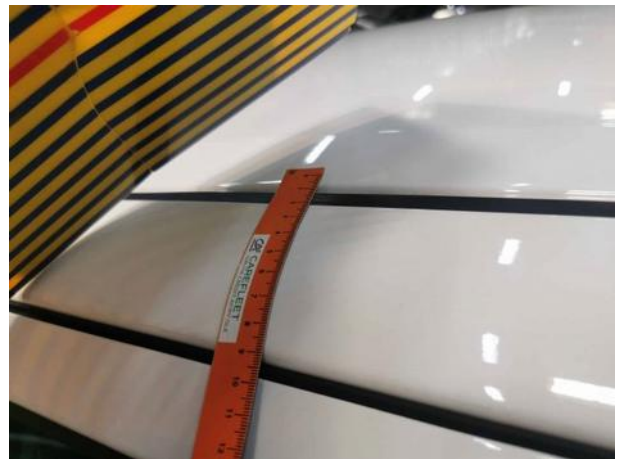


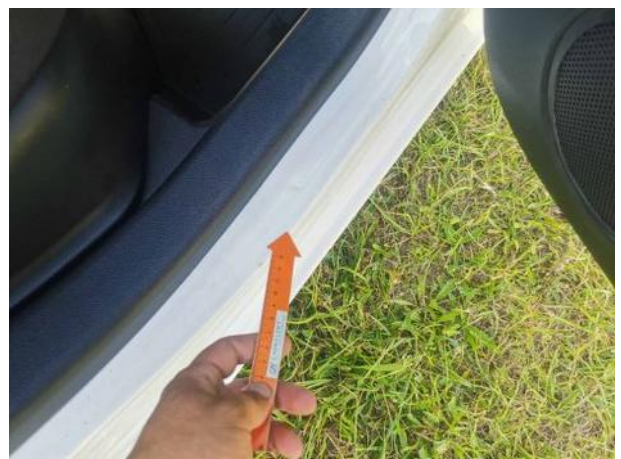








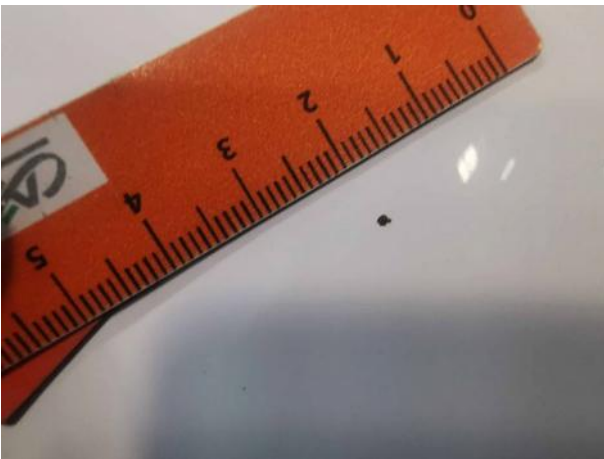






Dokumentacja fotograficzna do opinii CFM202207252









Dokumentacja fotograficzna do opinii CFM202207252



Dokumentacja fotograficzna do opinii CFM202207252

