

**„eRzecznawcy Królewicz i Wspólnicy Sp.Jawna”**  
ul. Kopijników 75A, 03-274 Warszawa

**OCENA TECHNICZNA**

**Nr CFM202208206**

**Data badania – 02 września 2022r.**

**Rzecznawca - Dariusz Rejowski**

**Zleceniodawca:** Carefleet S.A.  
**Adres:** ul. Legnicka 48 bud. C-D, 54-202 Wrocław  
**Zakres oceny:** Określenie wartości pojazdu dla potrzeb sprzedaży w trybie przetargu.

**Dane techniczne:**

Nr rejestracyjny: WW148YC

Marka pojazdu: SKODA  
Model: RAPID SPB. 1.0 TSI ACTIVE HATC  
Kolor: niebieski

Rodzaj nadwozia: Hatchback  
Rodzaj pojazdu: Osobowy  
Liczba drzwi: 5  
Liczba miejsc: 5  
Wskazania licznika [km]: 172906  
Nr fabryczny (VIN): TMBEP6NH2J4536543  
Rok produkcji: 2017  
Rok produkcji – uwaga: Pojazd z polskiej sieci dealerskiej  
Masa całkowita (kg): 1625  
Masa własna (kg): 1090  
Rodzaj paliwa: Benzyna+LPG  
Norma EURO: 6  
Typ silnika: zapłon iskrowy  
Układ/liczba cyl.: R3  
Pojemność [cm<sup>3</sup>]: 999  
Moc [kW]: 70.00

Data pierwszej rejestracji w kraju: 10.01.2018

Pojazd zbadano w Magnicach k/Wrocławia na parkingu EFL S.A. w obecności zleceniodawcy.

**UWAGI:**

Pojazd zarejestrowany CAREFLEET S.A. ul. Legnicka 48 bud. C-D 54-202 Wrocław  
na:

1. Dowód rejestracyjny: DR/BAO0209264
2. Data następnego badania technicznego: 08.01.2023r.
3. Kluczyki ilość kompletów: 2 (Dwa klucze zintegrowane z pilotem centralnego zamka)
4. Dokumentacja eksploatacyjna pojazdu: instrukcja obsługi - jest, książka przeglądów - brak
5. Elektroniczna książka serwisowa.

**WYNIKI BADANIA :**

**I. Silnik stwierdzono:** Układ smarowania - poziom oleju na wskaźniku kontrolnym w normie. Poziom cieczy w zbiorniku wyrównawczym układu chłodzenia - powyżej min. Rozruch i praca silnika w warunkach parkingowych w normie. Komora silnika zabrudzona eksploatacyjnie. Zaleca się sprawdzenie pracy silnika w warunkach drogowych.

**II. Podwozie stwierdzono:** Działanie układu hamulcowego i kierowniczego w warunkach parkingowych w normie. Zaleca się sprawdzenie układów podwozia pojazdu w warunkach drogowych.

**III. Układ przeniesienia napędu stwierdzono:** Obręcze kół - stalowe 4 sztuk. Skrzynia biegów - manualna 5 biegowa. Działanie skrzyni biegów w warunkach parkingowych w normie. Napęd na przednią oś. Zaleca się sprawdzenie układów przeniesienia napędu w warunkach warsztatowych i wykonanie przeglądu.

**IV. Nadwozie stwierdzono:** Barwa nadwozia niebieska. Szyba czołowa: Odpryski, Drzwi LT: Zarysowania, Błotnik / ściana boczna LT: Zarysowania, Pokrywa tylna / drzwi tyłu: Zarysowania, Drzwi PT: Zarysowania.

Zmierzona grubość powłoki lakierowej: pokrywa P - 200  $\mu\text{m}$ , błotnik PP - 210  $\mu\text{m}$ , drzwi PP - 140  $\mu\text{m}$ , drzwi TP - 180  $\mu\text{m}$ , poszycie TP - 450  $\mu\text{m}$ , pokrywa T - 130  $\mu\text{m}$ , poszycie TL - 130  $\mu\text{m}$ , drzwi TL - 130  $\mu\text{m}$ , drzwi PL - 170  $\mu\text{m}$ , błotnik PL - 230  $\mu\text{m}$ , dach - 240  $\mu\text{m}$ , próg P - 130  $\mu\text{m}$ , próg L - 130  $\mu\text{m}$

**V. Wnętrze stwierdzono:** Kokpit: Zarysowania, Kierownica: Przetarcia, Wykładzina LP: Przetarcia, Fotel LP: Przetarcia, Tapicerka drzwi LT: Zarysowania, Wykładzina bagażnika: Zabrudzenia, Roleta / półka bagażnika: Otwory / Pęknięcia, Przestrzeń bagażowa / próg załadowniczy: Zarysowania. Układ klimatyzacji wymaga sprawdzenia szczelności, uzupełnienia czynnika roboczego oraz oczyszczenia parownika i układu dolotowego powietrza do wnętrza.

**VI. Wyposażenie, stwierdzono:** Elektrycznie podnoszone szyby przednie

**VII. Wyposażenie dodatkowe:**

- ABS
- Alarm
- ASR
- Czujniki ciśnienia w ogumieniu
- Dywaniki gumowe
- EBA - system wspomagania nagłego hamowania
- ESP - układ stabilizacji toru jazdy
- Fotel kierowcy z manualną regulacją wysokości
- Immobilizer
- Komputer pokładowy
- Poduszka kierowcy
- Poduszka Pasażera
- Poduszki boczne
- Poduszki-System kurtyn
- Radio CD
- Światła do jazdy dziennej
- Termometr zewnętrzny
- Trzecie światło STOP
- Uchwyty ISOFIX
- Uchwyty na kubki z przodu
- Wspomaganie układu kierowniczego
- Wyłącznik poduszki powietrznej pasażera

- Zamek centralny zdalnie sterowany
- Złącze Aux-in

**VIII. Ogumienie :**

Opona	Producent	Rozmiar	Stopień zużycia (szacunkowo)
PL lato	Falken	185/60/15	30%
PP lato	Falken	185/60/15	30%
TL lato	Falken	185/60/15	30%
TP lato	Falken	185/60/15	30%

Sporządzono w 2 egzemplarzach.

Do oceny dołączono 69 fotografii cyfrowych.

**Niniejsza opinia nie jest ekspertyzą stanu technicznego pojazdu ani gwarancją niezawodności zespołów i podzespołów pojazdu, została sporządzona wyłącznie na podstawie oględzin w warunkach istniejących w miejscu badania. Opinia określa wyłącznie szacunkową wartość rynkową pojazdu i może być wykorzystana tylko przez zlecającego. Sporządzający opinię zastrzega się, że nie ponosi odpowiedzialności za wady ukryte pojazdu, wady prawne, błędy w dokumentacji pojazdu i błędy montażu. Opinia została sporządzona bezstronnie.**

Rzeczoznawca , data: 02 września 2022

.....

Dokumentacja fotograficzna do opinii CFM202208206



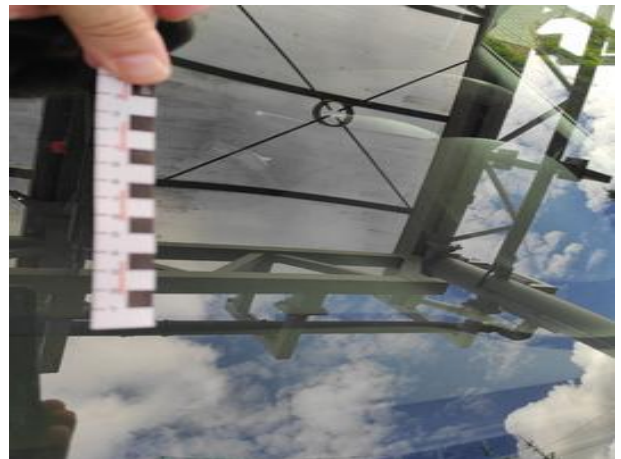
Dokumentacja fotograficzna do opinii CFM202208206





Dokumentacja fotograficzna do opinii CFM202208206







Dokumentacja fotograficzna do opinii CFM202208206



Dokumentacja fotograficzna do opinii CFM202208206



Dokumentacja fotograficzna do opinii CFM202208206

