

„Moto-Expert Marcin Stachurka”
Moto-Expert Marcin Stachurka
51-519 Wrocław, ul. Gitarowa 37

OCENA TECHNICZNA
Nr CFM202303023
Data badania – 08 marca 2023r.
Rzeczoznawca - Marcin Stachurka

Zleceniodawca: Carefleet S.A.
Adres: ul. Legnicka 48 bud. C-D, 54-202 Wrocław
Zakres oceny: Określenie wartości pojazdu dla potrzeb sprzedaży w trybie przetargu.

Dane techniczne:

Nr rejestracyjny: DW8EN82

Marka pojazdu: MITSUBISHI
Model: L200 2.4D DC INTENSE PLUS
Kolor: Biały

Oznaczenie: MITSUBISHI L200 2.4D DC INTENSE PLUS
Rodzaj nadwozia: Pickup
Rodzaj pojazdu: CIĘŻAROWY
Liczba drzwi: 4
Liczba miejsc: 5
Wskazania licznika [km]: 184534
Nr fabryczny (VIN): MMCJJKL10KH012938
Rok produkcji: 2019
Rok produkcji – uwaga: Pojazd z polskiej sieci dealerskiej.
Masa całkowita (kg): 2905
Masa własna (kg): 1875
Ładowność (kg): 1030
Rodzaj paliwa: Olej napędowy
Norma EURO: 6
Typ silnika: ZS
Układ/liczba cyl.: R-4
Pojemność [cm³]: 2442
Moc [kW]: 133.00

Data pierwszej rejestracji w kraju: 16.05.2019

Pojazd zbadano w Magnicach k/Wrocławia na parkingu EFL S.A. w obecności zleceniodawcy.

UWAGI:

Pojazd zarejestrowany Carefleet S.A.
na: Orłąt Lwowskich 1
53-605 Wrocław

1. Dowód rejestracyjny: DR/BAP 2168153
2. Data następnego badania technicznego: 13.05.2024r.
3. Kluczyki ilość kompletów: 1
4. Dokumentacja eksploatacyjna pojazdu: instrukcja obsługi - jest, książka przeglądów - jest

5. 1. Termin badania technicznego: 13.05.2024.
2. Książka serwisowa z wpisami przy stanie drogomierza: 24014km, 45506km, 72803km, 99659km, 118251km, 136619km.

WYNIKI BADANIA :

I. Silnik stwierdzono: Układ smarowania - poziom oleju na wskaźniku kontrolnym – powyżej min. Poziom cieczy w zbiorniku wyrównawczym układu chłodzenia – powyżej min. Rozruch oraz praca silnika w warunkach parkingowych w normie. Komora silnika zabrudzona eksploatacyjnie. Zaleca się sprawdzenie pracy silnika w warunkach drogowych. Aktywna kontrolka klucza serwisowego.

II. Podwozie stwierdzono: Elementy podwozia pojazdu pokryte warstwą korozji. Działanie układu hamulcowego i kierowniczego w warunkach parkingowych w normie. Układ wydechowy – pokryty korozją. Zaleca się sprawdzenie układów podwozia pojazdu w warunkach drogowych.

III. Układ przeniesienia napędu stwierdzono: Skrzynia biegów – manualna 6 biegowa. Działanie skrzyni biegów w warunkach parkingowych w normie. Dołączany napęd na obie osie + skrzynia redukcyjna. Zaleca się sprawdzenie układów przeniesienia napędu w warunkach warsztatowych i wykonanie przeglądu. Obręcze kół ze stopów lekkich - 4 sztuki. Obręcz koła zapasowego - stalowa.

IV. Nadwozie stwierdzono: Barwa nadwozia – biała z efektem metalicznym. Zderzak przedni – drobne zarysowania i odpryski lakieru na poszyciu zewnętrznym. Szyba czołowa – odprysk z pęknięciem, drobne odpryski na powierzchni zewnętrznej. Pokrywa komory silnika – zagięcie punktowe z odpryskiem lakieru o średnicy ok 7mm, drobne zarysowania i odpryski powłoki lakierowej. Błotnik prawy – zarysowania dolnej nakładki na odcinku ok 40mm, drobne zarysowania. Drzwi prawe przednie – drobne zarysowania. Lusterko prawe - zagięta obudowa na odcinku ok 80mm. Stopień prawy boczny - zarysowania. Drzwi prawe tylne – drobne zarysowania. Poszycie tylne boku prawego – odprysk lakieru o średnicy ok 7mm, drobne zarysowania. Zderzak tylny – drobne zarysowania. Drzwi tyłu nadwozia – drobne zarysowania. Poszycie tylne boku lewego – zagięcie o średnicy ok 20mm z zarysowaniem, drobne zarysowania. Próg lewy - liczne zarysowania we wnęce drzwi. Drzwi lewe tylne – drobne zarysowania. Słupek lewy B - zarysowania z zagięciami na odcinkach ok 10mm, 5mm. Drzwi lewe przednie – zagięcie w części dolnej na odcinku ok 200mm, zagięcia punktowe, drobne zarysowania. Błotnik lewy – drobne zarysowania. Dach – drobne zarysowania. Powiększona grubość powłoki lakierowej błotnika prawego: do 201um, drzwi prawych przednich: do 284um, drzwi prawych tylnych: do 215um, poszycia tylnego boku prawego: do 164um, drzwi tyłu nadwozia: do 160um, poszycia tylnego boku lewego: do 320um. Zmierzona grubość powłoki lakierowej pozostałych zewnętrznych metalowych elementów nadwozia: do 104um.

V. Wnętrze stwierdzono: Deska rozdzielcza i poszycia tapicerskie wnętrza pojazdu – miejscowe zarysowania z ubytkami tworzywa. Poszycia tapicerskie foteli przednich, kanapy tylnej, wykładzin podłogi i podsufitki – miejscowo zabrudzone. Układ klimatyzacji wymaga sprawdzenia szczelności, uzupełnienia czynnika roboczego oraz oczyszczenia parownika i układu dolotowego powietrza do wnętrza. Tapicerka drzwi lewych tylnych - głębokie zarysowania. Tapicerka drzwi prawych przednich - głębokie zarysowania. Wykładzina podłogi - wypalony otwór. Tapicerka oparcia fotela prawego - rozdarcie.

VI. Wyposażenie, stwierdzono: LDW.
Poprzeczki dachowe.

VII. Wyposażenie dodatkowe:

- ABS
- Felgi aluminiowe
- Hak
- Immobilizer

- Kamera wspomagająca parkowanie tyłem
- Kierownica skórzana
- Kierownica wielofunkcyjna
- Klimatyzacja automatyczna
- Lakier metalik
- Lusterka boczne składane
- Lusterka boczne sterowane elektrycznie
- Poduszka kierowcy
- Poduszka Pasażera
- Poduszki boczne
- Poduszki-System kurtyn
- Radio CD
- Relingi dachowe
- Spryskiwacze lamp przednich
- Światła do jazdy dziennej
- Tempomat
- Wspomaganie układu kierowniczego
- Zamek centralny zdalnie sterowany
- Zderzaki w kolorze nadwozia

VIII. Ogumienie :

Opona	Producent	Rozmiar	Stopień zużycia (szacunkowo)
Lewy przód	Sunfull Mont Pro HT782	245/65R17	20%
Prawy przód	Sunfull Mont Pro HT782	245/65R17	20%
Lewy tył	Sunfull Mont Pro HT782	245/65R17	20%
Prawy tył	Sunfull Mont Pro HT782	245/65R17	20%
Zapas	Goodyear Grandtrek	245/65R17	10%

Sporządzono w 2 egzemplarzach.

Do oceny dołączono 107 fotografii cyfrowych.

Niniejsza opinia nie jest ekspertyzą stanu technicznego pojazdu ani gwarancją niezawodności zespołów i podzespołów pojazdu, została sporządzona wyłącznie na podstawie oględzin w warunkach istniejących w miejscu badania. Opinia określa wyłącznie szacunkową wartość rynkową pojazdu i może być wykorzystana tylko przez zlecającego. Sporządzający opinię zastrzega się, że nie ponosi odpowiedzialności za wady ukryte pojazdu, wady prawne, błędy w dokumentacji pojazdu i błędy montażu. Opinia została sporządzona bezstronnie.

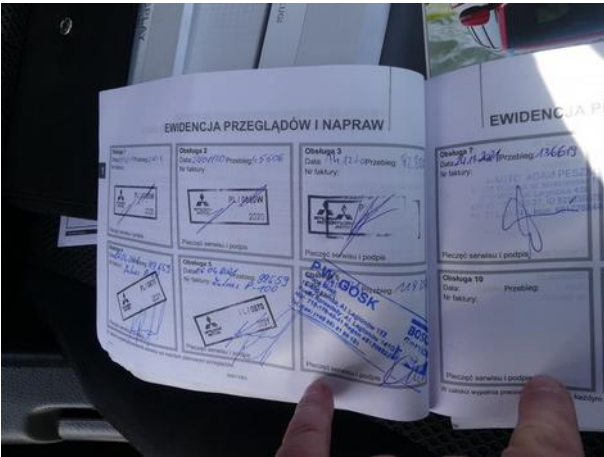
Rzecznawca , data: 15 marca 2023

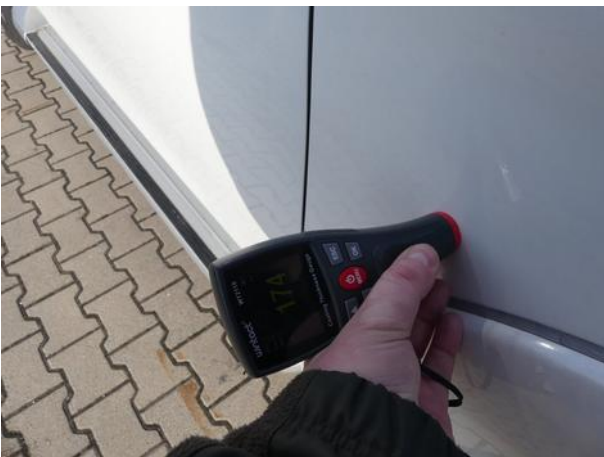
.....

Dokumentacja fotograficzna do opinii CFM202303023



Dokumentacja fotograficzna do opinii CFM202303023





Dokumentacja fotograficzna do opinii CFM202303023





