

„eRzecznawcy Królewicz i Wspólnicy Sp.Jawna”
ul. Kopijników 75A, 03-274 Warszawa

OCENA TECHNICZNA
Nr CFM202306263
Data badania – 30 czerwca 2023r.
Rzecznawca - Piotr Kucharski

Zleceniodawca: Carefleet S.A.
Adres: ul. Legnicka 48 bud. C-D, 54-202 Wrocław
Zakres oceny: Określenie wartości pojazdu dla potrzeb sprzedaży w trybie przetargu.

Dane techniczne:

Nr rejestracyjny: DW4V834

Marka pojazdu: PEUGEOT
Model: BOXER 333 BLUEHDI
Kolor: biały

Rodzaj nadwozia: Furgon
Rodzaj pojazdu: ciężarowy
Liczba drzwi: 5
Liczba miejsc: 3
Wskazania licznika [km]: 125410
Nr fabryczny (VIN): VF3YB2MFB12H20743
Rok produkcji: 2018
Rok produkcji – uwaga: Pojazd z polskiej sieci dealerskiej
Masa całkowita (kg): 3300
Masa własna (kg): 1900
Ładowność (kg): 1400
Rodzaj paliwa: Olej napędowy
Norma EURO: 6
Typ silnika: zapłon samoczynny
Układ/liczba cyl.: R4
Pojemność [cm³]: 1997
Moc [kW]: 96.00

Data pierwszej rejestracji w kraju: 16.05.2018

Pojazd zbadano w Magnicach k/Wrocławia na parkingu EFL S.A. w obecności zleceniodawcy.

UWAGI:

Pojazd zarejestrowany CAREFLEET S.A. ul. Legnicka 48 bud. C-D 54-202 Wrocław
na:

1. Dowód rejestracyjny: DR/BAO 2299078
2. Data następnego badania technicznego: 12.05.2024r.
3. Kluczyki ilość kompletów: 2 (Dwa klucze, w tym jeden z pilotem centralnego zamka)
4. Dokumentacja eksploatacyjna pojazdu: instrukcja obsługi - jest, książka przeglądów - jest
5. Brak wpisów w książce serwisowej

WYNIKI BADANIA :

I. Silnik stwierdzono: Układ smarowania - poziom oleju na wskaźniku kontrolnym w normie. Poziom cieczy w zbiorniku wyrównawczym układu chłodzenia - powyżej min. Rozruch i praca silnika w warunkach parkingowych w normie. Komora silnika zabrudzona eksploatacyjnie. Zaleca się sprawdzenie pracy silnika w warunkach drogowych.

II. Podwozie stwierdzono: Działanie układu hamulcowego i kierowniczego w warunkach parkingowych w normie. Zaleca się sprawdzenie układów podwozia pojazdu w warunkach drogowych.

III. Układ przeniesienia napędu stwierdzono: Obręcze kół - stalowe 4 sztuk, koło zapasowe - stalowe. Skrzynia biegów - manualna 6 biegowa. Działanie skrzyni biegów w warunkach parkingowych w normie. Napęd na przednią oś. Zaleca się sprawdzenie układów przeniesienia napędu w warunkach warsztatowych i wykonanie przeglądu.

IV. Nadwozie stwierdzono: Barwa nadwozia biała.

Zderzak przód: Zarysowania

Pokrywa przednia: Odpryski

Drzwi LP: rama: Odpryski

Próg lewy: Odpryski / Zarysowania

Błotnik / ściana boczna LT: Zdeformowanie / Wgniecenie / Zarysowania

Pokrywa tylna / drzwi tyłu: poszycie: Zdeformowanie / Wgniecenie / Zarysowania

Lampa LT: Pęknięcie

Zderzak tył: Zdeformowanie / Wgniecenie / Zarysowania

Rama dachu prawa: Zdeformowanie / Wgniecenie

Drzwi PP: poszycie: Zarysowania, Wgniecenie

Lusterko wsteczne prawe: Zarysowania

Narożnik TP: Wgniecenie, Zarysowania

Zmierzona grubość powłoki lakierowej:

Pokrywy komory silnika: do 89um,

Błotnika prawego: do 97um,

Drzwi prawych przednich: do 65um,

Drzwi prawych tylnych: do 131um,

Błotnika prawego tylnego: do 211um,

Dachu: do 143um,

Drzwi tyłu nadwozia: do 99um,

Błotnika lewego tylnego: do 1005um,

Drzwi lewych przednich: do 273um,

Błotnika lewego: do 191um,

V. Wnętrze stwierdzono: Fotel LP: Zabrudzenia

Przestrzeń bagażowa / próg załadowniczy: Zabrudzenia

Układ klimatyzacji wymaga sprawdzenia szczelności, uzupełnienia czynnika roboczego oraz oczyszczenia parownika i układu dolotowego powietrza do wnętrza.

VI. Wyposażenie, stwierdzono: ABS

AFU - system wspomagania nagłego hamowania

Airbag kierowcy

Drzwi boczne prawe przesuwne nieoszkłone

Drzwi tylne nieoszkłone, 180 st.

El. podnoszenie szyb, przód

Felgi stalowe 15"

Fotel kierowcy z regulacją wysokości, odcinka lędźwiowego i pochylenia oparcia

Hill Assist - system wspomagający pokonywanie podjazdów
Immobiliser
Kierownica regulowana na głębokość
Koło zapasowe pełnowymiarowe
Komputer pokładowy
Kontrola stabilności ESP
Lakier niemetalizowany
Osłony przeciwbłotne przód, tył
Popielniczka + zapalniczka
Schowek w desce rozdzielczej, zamykany
Siedzenie pasażera 2-osobowe
Ścianka działowa pełna (bez okna)
Tapicerka materiałowa
Zamek centralny
Instalacja radiowa
Klimatyzacja
Światła przeciwmgielne

VII. Wyposażenie dodatkowe:

VIII. Ogumienie :

Opona	Producent	Rozmiar	Stopień zużycia (szacunkowo)
PL - zima	Firestone, Vanhawk 2 winter	215/70r15c	65%
PP - zima	Firestone, Vanhawk 2 winter	215/70r15c	65%
TL - zima	Fortune, Snowfun fsr90	215/70r15c	40%
TP - zima	Fortune, Snowfun fsr90	215/70r15c	40%
Zapaszowe - lato	Bridgestone, Duravis	215/70r15c	10%

Sporządzono w 2 egzemplarzach.

Do oceny dołączono 100 fotografii cyfrowych.

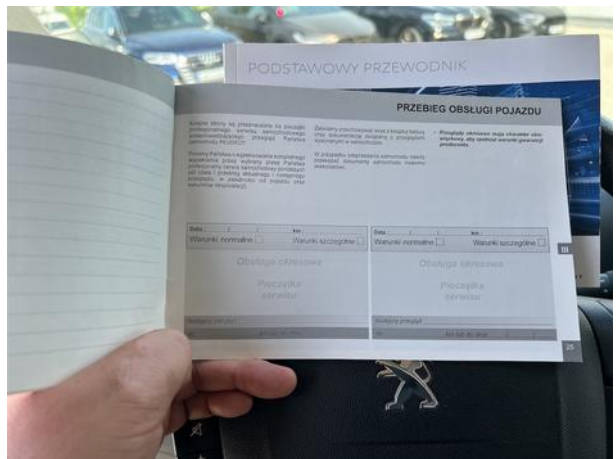
Niniejsza opinia nie jest ekspertyzą stanu technicznego pojazdu ani gwarancją niezawodności zespołów i podzespołów pojazdu, została sporządzona wyłącznie na podstawie oględzin w warunkach istniejących w miejscu badania. Opinia określa wyłącznie szacunkową wartość rynkową pojazdu i może być wykorzystana tylko przez zlecającego. Sporządzający opinię zastrzega się, że nie ponosi odpowiedzialności za wady ukryte pojazdu, wady prawne, błędy w dokumentacji pojazdu i błędy montażu. Opinia została sporządzona bezstronnie.

Rzeczoznawca , data: 30 czerwca 2023

Dokumentacja fotograficzna do opinii CFM202306263



Dokumentacja fotograficzna do opinii CFM202306263



PODSTAWOWY PRZEWODNIK					
PRZEBIEG OBSŁUGI POJAZDU					
Kilka razy w przedziale 45 dniach lub co 1000 km, niezależnie od tego, który z warunków nastąpił pierwszy.		Zmierz ciśnienie oleju i uzupełnij, jeśli ciśnienie jest zbyt niskie. Sprawdź stan i napięcie baterii i uzupełnij, jeśli jest to konieczne.		Przebieg obsługi tego silnika nie przekracza 100000 km, chyba że w przeciwnym razie.	
Przebieg obsługi i planowanie kosztów eksploatacji pojazdu jest zależny od stylu jazdy i warunków eksploatacji. Aby uzyskać więcej informacji, skontaktuj się z naszymi ekspertami.		W przypadku objawienia się jakiegokolwiek niepokojącego objawienia, skontaktuj się z naszymi ekspertami.		Przebieg obsługi tego silnika nie przekracza 100000 km, chyba że w przeciwnym razie.	
Data: / /		Miejsce: / /		Data: / /	
Wzrost: normalny		Ciężar: normalny		Wzrost: normalny	
Obsługa olejowa		Obsługa silnika		Obsługa silnika	
Początek serwisu		Początek serwisu		Początek serwisu	

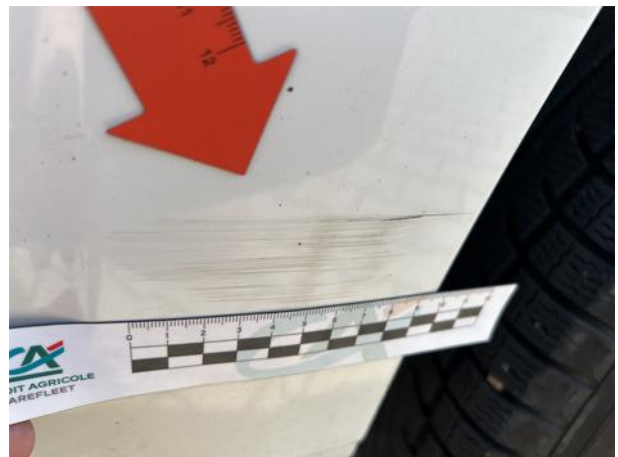
Dokumentacja fotograficzna do opinii CFM202306263

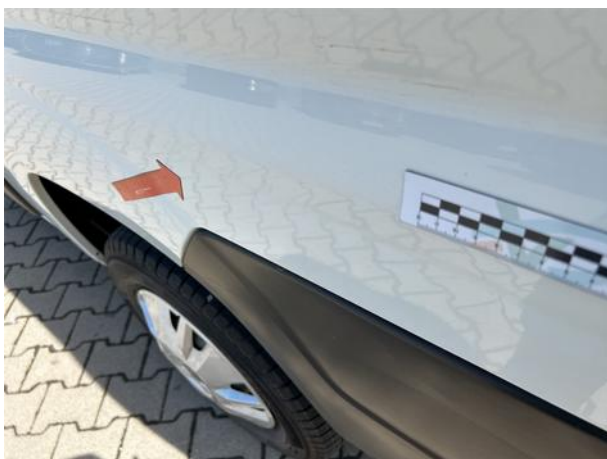












Dokumentacja fotograficzna do opinii CFM202306263









