

„Moto-Expert Marcin Stachurka”
Moto-Expert Marcin Stachurka
51-519 Wrocław, ul. Gitarowa 37

OCENA TECHNICZNA
Nr CFM202308149
Data badania – 24 sierpnia 2023r.
Rzeczoznawca - Marcin Stachurka

Zleceniodawca: Carefleet S.A.
Adres: ul. Legnicka 48 bud. C-D, 54-202 Wrocław
Zakres oceny: Określenie wartości pojazdu dla potrzeb sprzedaży w trybie przetargu.

Dane techniczne:

Nr rejestracyjny: DW5KL07

Marka pojazdu: DACIA
Model: DUSTER 1.5 BLUE DCI ESSENTIAL
Kolor: Szary

Oznaczenie: DACIA DUSTER 1.5 BLUE DCI ESSENTIAL 4WD
Rodzaj nadwozia: SUV
Rodzaj pojazdu: Osobowy
Liczba drzwi: 5
Liczba miejsc: 5
Wskazania licznika [km]: 126904
Nr fabryczny (VIN): VF1HJD40964083753
Rok produkcji: 2019
Rok produkcji – uwaga: Pojazd z polskiej sieci dealerskiej.
Masa całkowita (kg): 1933
Masa własna (kg): 1460
Rodzaj paliwa: Olej napędowy
Norma EURO: 6
Typ silnika: ZS
Układ/liczba cyl.: R-4
Pojemność [cm³]: 1461
Moc [kW]: 85.00

Data pierwszej rejestracji w kraju: 28.09.2020

Pojazd zbadano w Magnicach k/Wrocławia na parkingu EFL S.A. w obecności zleceniodawcy.

UWAGI:

Pojazd zarejestrowany Carefleet S.A.
na: Legnicka 48 Bud C-D
 54-202 Wrocław

1. Dowód rejestracyjny: DR/BAQ 3821468
2. Data następnego badania technicznego: 28.09.2023r.
3. Kluczyki ilość kompletów: 2
4. Dokumentacja eksploatacyjna pojazdu: instrukcja obsługi - jest, książka przeglądów - jest
5. 1. Termin badania technicznego: 28.09.2023.
2. Książka serwisowa z wpisem przy stanie drogomierza: 91961km.

WYNIKI BADANIA :

I. Silnik stwierdzono: Układ smarowania - poziom oleju na wskaźniku kontrolnym – powyżej min. Poziom cieczy w zbiorniku wyrównawczym układu chłodzenia – powyżej min. Rozruch oraz praca silnika w warunkach parkingowych w normie. Komora silnika zabrudzona eksploatacyjnie. Zaleca się sprawdzenie pracy silnika w warunkach drogowych.

II. Podwozie stwierdzono: Działanie układu hamulcowego i kierowniczego w warunkach parkingowych w normie. Układ wydechowy – pokryty korozją. Zaleca się sprawdzenie układów podwozia pojazdu w warunkach drogowych.

III. Układ przeniesienia napędu stwierdzono: Skrzynia biegów – manualna 6 biegowa. Działanie skrzyni biegów w warunkach parkingowych w normie. Napęd na obie osie. Stwierdzono konieczność użycia zwiększonej siły do operowania pedałem sprzęgła. Zaleca się sprawdzenie układów przeniesienia napędu w warunkach warsztatowych i wykonanie przeglądu. Obręcze kół - stalowe 5 sztuk.

IV. Nadwozie stwierdzono: Barwa nadwozia – szara z efektem metalicznym. Zderzak przedni – drobne zarysowania i odpryski lakieru na poszyciu zewnętrznym. Szyba czołowa – drobne odpryski na powierzchni zewnętrznej. Pokrywa komory silnika – drobne zarysowania i odpryski powłoki lakierowej. Błotnik prawy – zagięcie na odcinku ok 20mm, drobne zarysowania. Drzwi prawe przednie – obłuzowane mocowanie klamki, drobne zarysowania. Drzwi prawe tylne – drobne zarysowania. Poszycie tylne boku prawego – drobne zarysowania. Zderzak tylny – zagięcie na odcinku ok 100mm, drobne zarysowania. Drzwi tyłu nadwozia – zagięcie na odcinku ok 70mm, drobne zarysowania. Próg lewy - zagięcie punktowe z ubytkiem lakieru. Poszycie tylne boku lewego – ubytek lakieru na odcinku ok 14mm, drobne zarysowania. Drzwi lewe tylne – drobne zarysowania. Drzwi lewe przednie – zagięcie na odcinku ok 60mm, zagięcie punktowe, drobne zarysowania. Błotnik lewy – zagięcie na odcinku ok 60mm, drobne zarysowania. Dach – odbarwienia w części tylnej, drobne zarysowania. Relingi dachowe - zarysowania. Powiększona grubość powłoki lakierowej błotnika prawego: do 202um, drzwi prawych tylnych: do 477um, słupka B prawego: do 270um, progu prawego: do 284um. Zmierzona grubość powłoki lakierowej pozostałych zewnętrznych metalowych elementów nadwozia: do 149um.

V. Wnętrze stwierdzono: Deska rozdzielcza i poszycia tapicerskie wnętrza pojazdu – miejscowe zarysowania z ubytkami tworzywa. Poszycia tapicerskie foteli przednich, kanapy tylnej, wykładzin podłogi i podsufitki – miejscowo zabrudzone. Układ klimatyzacji wymaga sprawdzenia szczelności, uzupełnienia czynnika roboczego oraz oczyszczenia parownika i układu dolotowego powietrza do wnętrza. Wykładzina podłogi - przypalenie. Podsufitka - przypalenie. Brak wykładziny bagażnika.

VI. Wyposażenie, stwierdzono: Szyby drzwi przednich sterowane elektrycznie.
Radioodtwarzacz fabryczny.
Limiter prędkości.

VII. Wyposażenie dodatkowe:

- ABS
- ESP - układ stabilizacji toru jazdy
- Immobilizer
- Kierownica wielofunkcyjna
- Klimatyzacja
- Komputer pokładowy
- Lakier metalik
- Poduszka kierowcy
- Poduszka Pasażera

- Poduszki boczne
- Poduszki-System kurtyn
- Światła do jazdy dziennej
- Światła przeciwmgielne
- Wspomaganie układu kierowniczego
- Zamek centralny zdalnie sterowany

VIII. Ogumienie :

Opona	Producent	Rozmiar	Stopień zużycia (szacunkowo)
Lewy przód	Sunfull SF982	215/65R16 M+S	20%
Prawy przód	Sunfull SF982	215/65R16 M+S	20%
Lewy tył	Sunfull SF982	215/65R16 M+S	20%
Prawy tył	Sunfull SF982	215/65R16 M+S	20%
Zapas	Dębica Frigo HP2	215/65R16	65%

Sporządzono w 2 egzemplarzach.

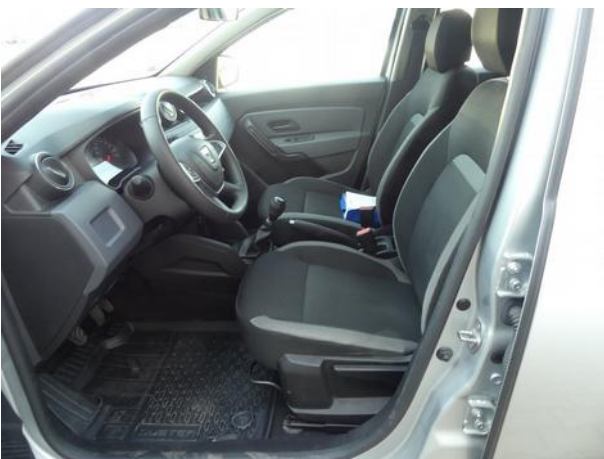
Do oceny dołączono 76 fotografii cyfrowych.

Niniejsza opinia nie jest ekspertyzą stanu technicznego pojazdu ani gwarancją niezawodności zespołów i podzespołów pojazdu, została sporządzona wyłącznie na podstawie oględzin w warunkach istniejących w miejscu badania. Opinia określa wyłącznie szacunkową wartość rynkową pojazdu i może być wykorzystana tylko przez zlecającego. Sporządzający opinię zastrzega się, że nie ponosi odpowiedzialności za wady ukryte pojazdu, wady prawne, błędy w dokumentacji pojazdu i błędy montażu. Opinia została sporządzona bezstronnie.

Rzeczoznawca , data: 31 sierpnia 2023

.....

Dokumentacja fotograficzna do opinii CFM202308149





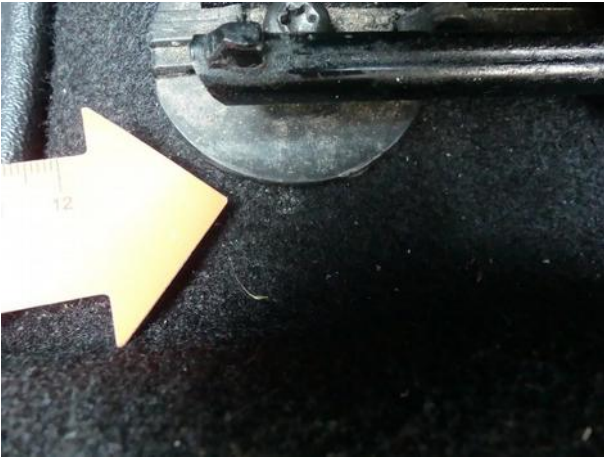
Dokumentacja fotograficzna do opinii CFM202308149



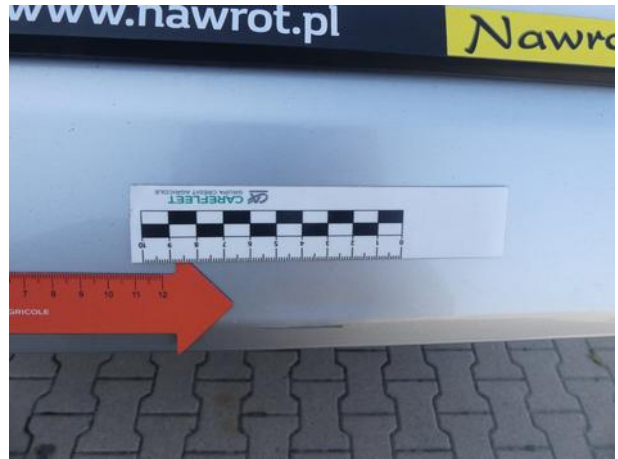












Dokumentacja fotograficzna do opinii CFM202308149

