

„Moto-Expert Marcin Stachurka”
Moto-Expert Marcin Stachurka
51-519 Wrocław, ul. Gitarowa 37

OCENA TECHNICZNA
Nr CFM202312009
Data badania – 01 grudnia 2023r.
Rzeczoznawca - Dominik Wilk

Zleceniodawca: Carefleet S.A.
Adres: ul. Legnicka 48 bud. C-D, 54-202 Wrocław
Zakres oceny: Określenie wartości pojazdu dla potrzeb sprzedaży w trybie przetargu.

Dane techniczne:

Nr rejestracyjny: WX2858C

Marka pojazdu: AUDI
Model: A5 40 TDI 190KM S TRONIC
Kolor: CZARNY

Oznaczenie: AUDI A5 40 TDI 2.0 190KM S TRONIC
Rodzaj nadwozia: Liftback
Rodzaj pojazdu: SAMOCHÓD OSOBOWY
Liczba drzwi: 5
Liczba miejsc: 5
Wskazania licznika [km]: 79698
Nr fabryczny (VIN): WAUZZZF58KA092568
Rok produkcji: 2019
Rok produkcji – uwaga: Pojazd z polskiej sieci dealerskiej.
Masa całkowita (kg): 2125
Masa własna (kg): 1584
Rodzaj paliwa: Olej napędowy
Norma EURO: 6
Typ silnika: ZS
Układ/liczba cyl.: R4
Pojemność [cm³]: 1968
Moc [kW]: 140.00

Data pierwszej rejestracji w kraju: 02.12.2019

Pojazd zbadano w Magnicach k/Wrocławia na parkingu EFL S.A. w obecności zleceniodawcy.

UWAGI:

Pojazd zarejestrowany na: CAREFLEET S.A. II ODDZIAŁ W WARSZAWIE
933004688
02-092 WARSZAWA
ŻWIRKI I WIGURY 18A

1. Dowód rejestracyjny: BAP5269698
2. Data następnego badania technicznego: 01.12.2024r.
3. Kluczyki ilość kompletów: 2
4. Dokumentacja eksploatacyjna pojazdu: instrukcja obsługi - jest, książka przeglądów - brak

5. 1. Termin badania technicznego – 01.12.2024.
 2. Książka serwisowa prowadzona w formie elektronicznej do weryfikacji w bazie producenta.
- Instrukcja obsługi – pojazd wyposażony.

WYNIKI BADANIA :

I. Silnik stwierdzono: Rozruch oraz praca silnika w warunkach parkingowych w normie. Układ smarowania - poziom oleju na wskaźniku kontrolnym – powyżej min. Poziom cieczy w zbiorniku wyrównawczym układu chłodzenia – powyżej min. Komora silnika zabrudzona eksploatacyjnie. Zaleca się sprawdzenie pracy silnika w warunkach drogowych.

II. Podwozie stwierdzono: Działanie układu hamulcowego i kierowniczego w warunkach parkingowych w normie. Układ wydechowy – pokryty korozją. Zaleca się sprawdzenie układów podwozia pojazdu w warunkach drogowych.

III. Układ przeniesienia napędu stwierdzono: Skrzynia biegów – automatyczna. Działanie skrzyni biegów w warunkach parkingowych w normie. Napęd na oś przednią. Zaleca się sprawdzenie układów przeniesienia napędu w warunkach warsztatowych i wykonanie przeglądu. Obręcz kół ze stopów lekkich 4 sztuki - drobne zarysowania. Koło zapasowe dojazdowe - obręcz stalowa, brak podnośnika.

IV. Nadwozie stwierdzono: Barwa nadwozia – czarna. Zderzak przedni – drobne zarysowania i odpryski lakieru na poszyciu zewnętrznym. Reflektory – drobne zarysowania kloszy. Szyba czołowa – drobne odpryski na powierzchni zewnętrznej. Pokrywa komory silnika – drobne zarysowania, odprysk lakieru ok. 2x10mm. po stronie prawej. Błotnik prawy – drobne zarysowania. Drzwi prawe przednie – drobne zarysowania. Drzwi prawe tylne – zagięcie poszycia ok. 10x40mm. w części przedniej, drobne zarysowania, wnęka drzwi - 2 zagięcia punktowe z odpryskiem lakieru. Poszycie tylne boku prawego – drobne zarysowania. Zderzak tylny – drobne zarysowania. Drzwi tyłu nadwozia – drobne zarysowania. Poszycie tylne boku lewego – drobne zarysowania. Drzwi lewe tylne – zagięcie punktowe poszycia w części środkowej, drobne zarysowania, wnęka drzwi - zagięcie punktowe z odpryskiem lakieru. Drzwi lewe przednie – drobne zarysowania, wnęka drzwi - zagięcie punktowe z odpryskiem lakieru. Błotnik lewy – drobne zarysowania. Dach – drobne zarysowania. Lusterka boczne – drobne zarysowania.

Zmierzona grubość powłoki lakierowej zewnętrznych metalowych elementów nadwozia: 113 – 145µm.

Podane przedziały grubości powłoki lakierowej dotyczą punktów pomiarowych. Nie mogą być traktowane jako gwarancja, że grubość powłoki lakierowej w innych punktach nie wykracza poza te przedziały. Pomiar powłoki lakierowej został wykonany urządzeniem będącym w posiadaniu rzeczoznawcy. Pomiar wykonany innym przyrządem może się różnić.

V. Wnętrze stwierdzono: Deska rozdzielcza i poszycia tapicerskie wnętrza pojazdu – miejscowe zarysowania z ubytkami tworzywa. Poszycia tapicerskie foteli przednich, kanapy tylnej, wykładzin podłogi i podsufitki – miejscowe zabrudzenia. Układ klimatyzacji wymaga sprawdzenia szczelności, uzupełnienia czynnika roboczego oraz oczyszczenia parownika i układu dolotowego powietrza do wnętrza.

VI. Wyposażenie, stwierdzono: Limiter prędkości.

VII. Wyposażenie dodatkowe:

- ABS
- ASR
- Czujnik deszczu
- Czujniki ciśnienia w ogumieniu
- Elektrycznie otwieranie/zamykanie klapy bagażnika

- Elektrycznie podnoszone szyby przednie i tylne
- Elektrycznie sterowany hamulec postojowy
- ESP - układ stabilizacji toru jazdy
- Felgi aluminiowe
- Fotel kierowcy z manualną regulacją wysokości
- Fotel pasażera z manualną regulacją wysokości
- Immobilizer
- Kierownica skórzana
- Kierownica wielofunkcyjna
- Klimatyzacja automatyczna
- Komputer pokładowy
- Lusterka boczne regulowane elektrycznie i ogrzewane
- Monitor pokładowy
- Poduszka kierowcy
- Poduszka Pasażera
- Poduszki boczne
- Poduszki-System kurtyn
- Radio CD
- Reflektory ksenonowe
- Światła do jazdy dziennej
- Uchwyty ISOFIX
- Wskaźnik temperatury zewnętrznej
- Wspomaganie układu kierowniczego
- Zamek centralny zdalnie sterowany
- Zderzaki w kolorze nadwozia

VIII. Ogumienie :

Opona	Producent	Rozmiar	Stopień zużycia (szacunkowo)
Prawy przód	Nokian Wr Snowproof	225/50R17	30%
Lewy przód	Nokian Wr Snowproof	225/50R17	30%
Prawy tył	Nokian Wr Snowproof	225/50R17	30%
Lewy tył	Nokian Wr Snowproof	225/50R17	30%
Zapas	Linglong	T125/70R19	10%

Sporządzono w 2 egzemplarzach.

Do oceny dołączono 53 fotografii cyfrowych.

Niniejsza opinia nie jest ekspertyzą stanu technicznego pojazdu ani gwarancją niezawodności zespołów i podzespołów pojazdu, została sporządzona wyłącznie na podstawie oględzin w warunkach istniejących w miejscu badania. Opinia określa wyłącznie szacunkową wartość rynkową pojazdu i może być wykorzystana tylko przez zlecającego. Sporządzający opinię zastrzega się, że nie ponosi odpowiedzialności za wady ukryte pojazdu, wady prawne, błędy w dokumentacji pojazdu i błędy montażu. Opinia została sporządzona bezstronnie.

Rzecznawca , data: 08 grudnia 2023

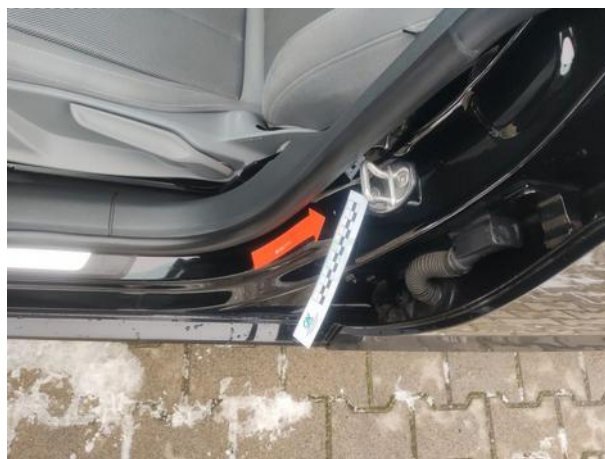
.....

Dokumentacja fotograficzna do opinii CFM202312009



Dokumentacja fotograficzna do opinii CFM202312009









Dokumentacja fotograficzna do opinii CFM202312009

