

„Moto-Expert Marcin Stachurka”
Moto-Expert Marcin Stachurka
51-519 Wrocław, ul. Gitarowa 37

OCENA TECHNICZNA
Nr CFM202406124
Data badania – 17 czerwca 2024r.
Rzeczoznawca - Dominik Wilk

Zleceniodawca: Carefleet S.A.
Adres: ul. Legnicka 48 bud. C-D, 54-202 Wrocław
Zakres oceny: Określenie wartości pojazdu dla potrzeb sprzedaży w trybie przetargu.

Dane techniczne:

Nr rejestracyjny: DW7KK53

Marka pojazdu: TOYOTA
Model: PROACE CITY 1.5 D-4D STANDARD
Kolor: BIAŁY

Oznaczenie: TOYOTA PROACE CITY 1.5 D-4D STANDARD 2,3T ACTIVE
Rodzaj nadwozia: Furgon
Rodzaj pojazdu: SAMOCHÓD CIĘŻAROWY
Liczba drzwi: 4
Liczba miejsc: 2
Wskazania licznika [km]: 179781
Nr fabryczny (VIN): YAREFYHYCGJ923027
Rok produkcji: 2020
Rok produkcji – uwaga: Pojazd z polskiej sieci dealerskiej.
Masa całkowita (kg): 2345
Masa własna (kg): 1476
Ładowność (kg): 869
Rodzaj paliwa: Olej napędowy
Norma EURO: 6
Typ silnika: ZS
Układ/liczba cyl.: R4
Pojemność [cm³]: 1499
Moc [kW]: 75.00

Data pierwszej rejestracji w kraju: 21.09.2020

Pojazd zbadano w Magnicach k/Wrocławia na parkingu EFL S.A. w obecności zleceniodawcy.

UWAGI:

Pojazd zarejestrowany na: CAREFLEET S.A.
933004688
54-202 WROCŁAW
LEGNICKA 48 BUD. C-D

1. Dowód rejestracyjny: BAQ3709952
2. Data następnego badania technicznego: 14.09.2025r.
3. Kluczyki ilość kompletów: 2 (1 klucz bez pilota.)
4. Dokumentacja eksploatacyjna pojazdu: instrukcja obsługi - jest, książka przeglądów - jest

5. 1. Termin badania technicznego – 14.09.2025.
2. Książka serwisowa z ostatnim wpisem przy przebiegu 81187km, instrukcja obsługi – pojazd wyposażony.

WYNIKI BADANIA :

I. Silnik stwierdzono: Rozruch oraz praca silnika w warunkach parkingowych w normie. Układ smarowania - poziom oleju na wskaźniku kontrolnym – powyżej min. Poziom cieczy w zbiorniku wyrównawczym układu chłodzenia – powyżej min. Komora silnika zabrudzona eksploatacyjnie, rozdarte wygłuszenie ściany grodziowej. Zaleca się sprawdzenie pracy silnika w warunkach drogowych.

II. Podwozie stwierdzono: Działanie układu hamulcowego i kierowniczego w warunkach parkingowych w normie. Układ wydechowy – pokryty korozją. Zaleca się sprawdzenie układów podwozia pojazdu w warunkach drogowych.

III. Układ przeniesienia napędu stwierdzono: Skrzynia biegów – manualna 5 stopniowa. Działanie skrzyni biegów w warunkach parkingowych w normie. Napęd na oś przednią. Zaleca się sprawdzenie układów przeniesienia napędu w warunkach warsztatowych i wykonanie przeglądu. Obręcze kół stalowe 4 sztuki. Koło zapasowe - obręcz stalowa.
Rozstaw osi: 2785 mm.

IV. Nadwozie stwierdzono: Barwa nadwozia – biała. Zderzak przedni – drobne zarysowania i odpryski lakieru na poszyciu zewnętrznym. Reflektory – drobne zarysowania kloszy. Szyba czołowa – odprysk z pęknięciem, drobne odpryski na powierzchni zewnętrznej. Pokrywa komory silnika – punktowe zagięcie poszycia, drobne zarysowania i odpryski powłoki lakierowej. Błotnik prawy – odprysk lakieru 10mm na krawędzi poszycia, drobne zarysowania. Drzwi prawe przednie – drobne zarysowania. Słupek B prawy - punktowe zagięcie z odpryskiem lakieru. Drzwi prawe tylne – drobne zarysowania. Próg prawy - punktowe zagięcie z odpryskiem lakieru, miejscowe odpryski lakieru. Poszycie tylne boku prawego – zagięcie ok. 50mm, drobne zarysowania. Zderzak tylny – drobne zarysowania. Brak kuli haka holowniczego. Drzwi tyłu nadwozia – zagięcie krawędzi dolnej na odcinku ok. 100mm, drobne zarysowania. Poszycie tylne boku lewego – drobne zarysowania. Słupek B lewy - odprysk lakieru 12mm. Drzwi lewe – drobne zarysowania. Błotnik lewy – drobne zarysowania. Dach – punktowe zagięcie, odprysk lakieru 10mm w części tylnej, drobne zarysowania. Lusterko boczne lewe – głębokie zarysowanie obudowy.

Zmierzona grubość powłoki lakierowej zewnętrznych metalowych elementów nadwozia: 115µm. Podane przedziały grubości powłoki lakierowej dotyczą punktów pomiarowych. Nie mogą być traktowane jako gwarancja, że grubość powłoki lakierowej w innych punktach nie wykracza poza te przedziały. Pomiar powłoki lakierowej został wykonany urządzeniem będącym w posiadaniu rzeczoznawcy. Pomiar wykonany innym przyrządem może się różnić.

V. Wnętrze stwierdzono: Deska rozdzielcza i poszycia tapicerskie wnętrza pojazdu – miejscowe zarysowania z ubytkami tworzywa. Kratka nawiewu środkowego - głębokie zarysowania, brak uchwytu regulacji. Poszycia tapicerskie foteli, wykładziny podłogi i podsufitki – miejscowe zabrudzenia. Fotel kierowcy - uszkodzone mocowanie podłokietnika. Układ klimatyzacji wymaga sprawdzenia szczelności, uzupełnienia czynnika roboczego oraz oczyszczenia parownika i układu dolotowego powietrza do wnętrza. Przestrzeń ładunkowa - miejscowe zagięcia nadkoli oraz słupków D, liczne zarysowania poszyc bocznych.

VI. Wyposażenie, stwierdzono: Elektrycznie regulowane szyby.
Limitery prędkości.
Radioodtwarzacz fabryczny.

VII. Wyposażenie dodatkowe:

- ABS
- ASR
- Czujnik odległości przy parkowaniu - tył
- Czujniki ciśnienia w ogumieniu
- Fotel kierowcy z manualną regulacją wysokości
- Hak
- Immobilizer
- Klimatyzacja
- Komputer pokładowy
- Lusterka boczne regulowane elektrycznie i ogrzewane
- Poduszka kierowcy
- Poduszka Pasażera
- Światła do jazdy dziennej
- Tempomat
- Wskaźnik temperatury zewnętrznej
- Wspomaganie układu kierowniczego
- Zamek centralny zdalnie sterowany

VIII. Ogumienie :

Opona	Producent	Rozmiar	Stopień zużycia (szacunkowo)
Prawy przód	Marshal MH15	205/60R16	50%
Lewy przód	Marshal MH15	205/60R16	50%
Prawy tył	Marshal MH15	205/60R16	50%
Lewy tył	Marshal MH15	205/60R16	50%
Zapasy	Michelin Energy saver	205/60R16	20%

Sporządzono w 2 egzemplarzach.

Do oceny dołączono 81 fotografii cyfrowych.

Niniejsza opinia nie jest ekspertyzą stanu technicznego pojazdu ani gwarancją niezawodności zespołów i podzespołów pojazdu, została sporządzona wyłącznie na podstawie oględzin w warunkach istniejących w miejscu badania. Opinia określa wyłącznie szacunkową wartość rynkową pojazdu i może być wykorzystana tylko przez zlecającego. Sporządzający opinię zastrzega się, że nie ponosi odpowiedzialności za wady ukryte pojazdu, wady prawne, błędy w dokumentacji pojazdu i błędy montażu. Opinia została sporządzona bezstronnie.

Rzecznawca , data: 22 czerwca 2024

.....

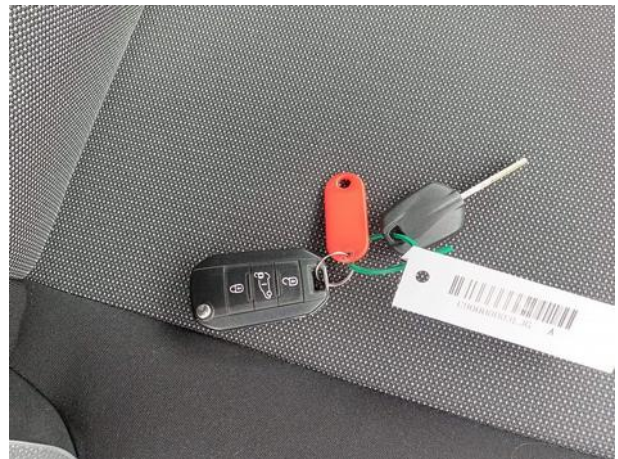
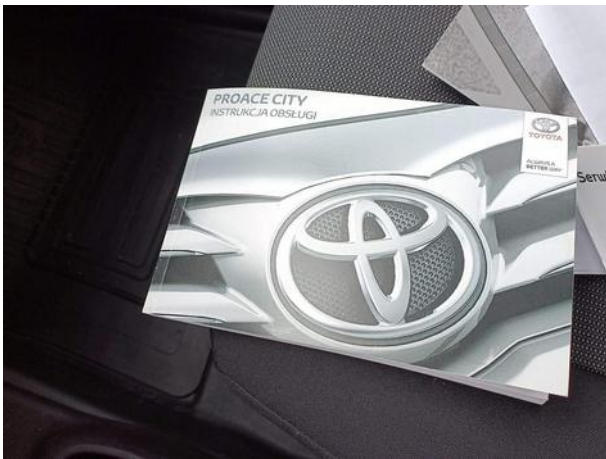
Dokumentacja fotograficzna do opinii CFM202406124

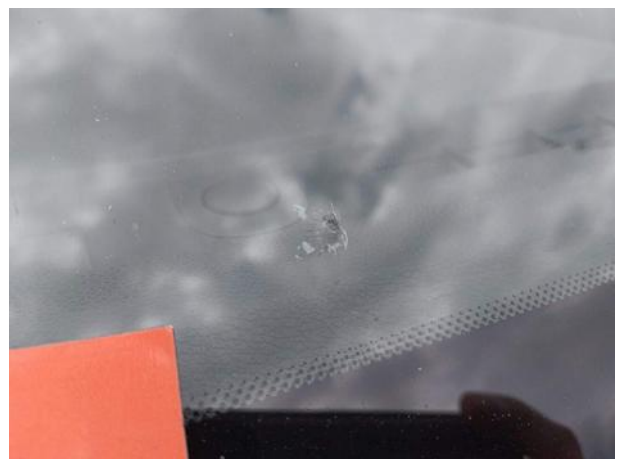
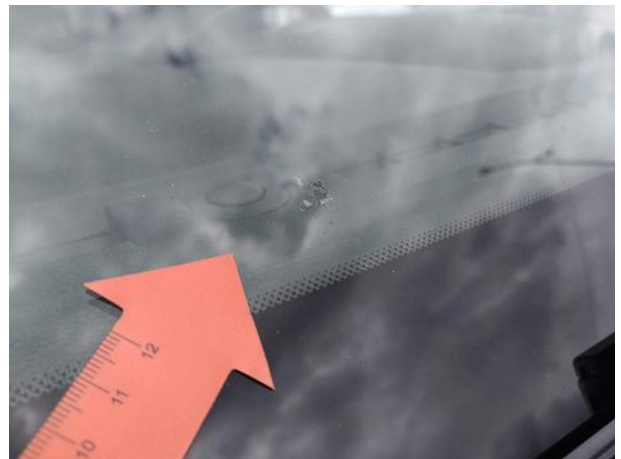


Dokumentacja fotograficzna do opinii CFM202406124



Dokumentacja fotograficzna do opinii CFM202406124





Dokumentacja fotograficzna do opinii CFM202406124

