

„eRzecznawcy Królewicz i Wspólnicy Sp.Jawna”
ul. Kopijników 75A, 03-274 Warszawa

OCENA TECHNICZNA
Nr CFM202407090
Data badania – 08 lipca 2024r.
Rzecznawca - Mateusz Gumkowski

Zleceniodawca: Carefleet S.A.
Adres: ul. Legnicka 48 bud. C-D, 54-202 Wrocław
Zakres oceny: Określenie wartości pojazdu dla potrzeb sprzedaży w trybie przetargu.

Dane techniczne:

Nr rejestracyjny: DW4UR23

Marka pojazdu: RENAULT
Model: EXPRESS VAN
Kolor: Biały

Rodzaj nadwozia: Furgon
Rodzaj pojazdu: dostawczy
Liczba drzwi: 4
Liczba miejsc: 2
Wskazania licznika [km]: 45549
Nr fabryczny (VIN): VF1RJK00169798348
Rok produkcji: 2022
Rok produkcji – uwaga: Pojazd z polskiej sieci dealerskiej
Masa całkowita (kg): 2002
Masa własna (kg): 1353
Ładowność (kg): 649
Rodzaj paliwa: Olej napędowy
Norma EURO: 6
Typ silnika: zapłon samoczynny
Układ/liczba cyl.: R4
Pojemność [cm³]: 1461
Moc [kW]: 70.00

Data pierwszej rejestracji w kraju: 21.12.2022

Pojazd zbadano w Magnicach k/Wrocławia na parkingu EFL S.A. w obecności zleceniodawcy.

UWAGI:

Pojazd zarejestrowany CAREFLEET S.A. ul. Legnicka 48 bud. C-D 54-202 Wrocław
na:

1. Dowód rejestracyjny: DR/BAS 4520361
2. Data następnego badania technicznego: 21.12.2025r.
3. Kluczyki ilość kompletów: 2 (Dwa klucze zintegrowane z pilotem centralnego zamka)
4. Dokumentacja eksploatacyjna pojazdu: instrukcja obsługi - jest, książka przeglądów - jest
5. Brak wpisów w książce serwisowej.

WYNIKI BADANIA :

I. Silnik stwierdzono: Układ smarowania - poziom oleju na wskaźniku kontrolnym w normie. Poziom cieczy w zbiorniku wyrównawczym układu chłodzenia - powyżej min. Rozruch i praca silnika w warunkach parkingowych w normie. Komora silnika zabrudzona eksploatacyjnie. Zaleca się sprawdzenie pracy silnika w warunkach drogowych.

II. Podwozie stwierdzono: Działanie układu hamulcowego i kierowniczego w warunkach parkingowych w normie. Zaleca się sprawdzenie układów podwozia pojazdu w warunkach drogowych.

III. Układ przeniesienia napędu stwierdzono: Obręcze kół - stalowe 4 sztuk, koło zapasowe - stalowe. Skrzynia biegów - manualna 6 biegowa. Działanie skrzyni biegów w warunkach parkingowych w normie. Napęd na przednią oś. Zaleca się sprawdzenie układów przeniesienia napędu w warunkach warsztatowych i wykonanie przeglądu.

IV. Nadwozie stwierdzono: Barwa nadwozia biała

Zderzak przód: Zarysowania

Pokrywa przednia: Zdeformowanie / Wgniecenie, Kilkadziesiąt wgnieceń od gradobicia

Szyba czołowa: Odpryski

Próg lewy: Zarysowania

Dach: Zdeformowanie / Wgniecenie Kilkadziesiąt wgnieceń od gradobicia

Błotnik / ściana boczna LT: Zarysowania / Zdeformowanie / Wgniecenie

Pokrywa tylna / drzwi tyłu: poszycie: Zdeformowanie / Wgniecenie

Zderzak tył: Zarysowania

Błotnik / ściana boczna PT: Zdeformowanie / Wgniecenie

Drzwi PT: poszycie:

Drzwi PP: poszycie: Zabrudzenia smołą

Lusterko wsteczne prawe: Zarysowania

Błotnik PP: Zabrudzenia smołą

Zmierzona grubość powłoki lakierowej: pokrywa P - 150 μm , błotnik PP - 150 μm , drzwi PP - 150 μm , drzwi TP - 150 μm , poszycie TP - 160 μm , pokrywa T - 160 μm , poszycie TL - 160 μm , drzwi PL - 160 μm , błotnik PL - 150 μm , dach - 150 μm , próg P - 90 μm , próg L - 90 μm

V. Wnętrze stwierdzono: Układ klimatyzacji wymaga sprawdzenia szczelności, uzupełnienia czynnika roboczego oraz oczyszczenia parownika i układu dolotowego powietrza do wnętrza.

Podsufitka lewa: Zabrudzenia

Tapicerka drzwi LP: Zarysowania

Fotel LP: Zabrudzenia

Wykładzina bagażnika: Zabrudzenia

Tapicerka pokrywy bagażnika / drzwi tyłu: Zarysowania

Przestrzeń bagażowa / próg załadowniczy: Zarysowania

Tapicerka drzwi PT: Zarysowania

Fotel PP: Zabrudzenia

VI. Wyposażenie, stwierdzono: Drzwi boczne prawe przesuwne nieoszlone

Felgi stalowe 15 z ogumieniem

Fotel kierowcy z regulacją wysokości

Gniazdo 12V (2x) oraz 3x gniazdo USB

Klimatyzacja manualna z przodu

Lakier uni

Poduszka powietrzna kierowcy

Radio Connect R&Go
Reflektory przednie automatyczne
Schowek zamykany w desce rozdzielczej
Szyby boczne sterowane elektrycznie z włącznikiem impulsowym po stronie kierowcy
Tapicerka materiałowa
Układ ESC
Układ wspomagania ruszania pod górę (Hill Start Aid)
Czujniki parkowania - tył
Koło zapasowe

VII. Wyposażenie dodatkowe:

VIII. Ogumienie :

Opona	Producent	Rozmiar	Stopień zużycia (szacunkowo)
lato	Kumho Ecowings	185/65/15	50
lato	Kumho Ecowings	185/65/15	50
lato	Kumho Ecowings	185/65/15	50
lato	Kumho Ecowings	185/65/15	50
Zapas	Michelin Crossclimate	185/65/15	50

Sporządzono w 2 egzemplarzach.

Do oceny dołączono 94 fotografii cyfrowych.

Niniejsza opinia nie jest ekspertyzą stanu technicznego pojazdu ani gwarancją niezawodności zespołów i podzespołów pojazdu, została sporządzona wyłącznie na podstawie oględzin w warunkach istniejących w miejscu badania. Opinia określa wyłącznie szacunkową wartość rynkową pojazdu i może być wykorzystana tylko przez zlecającego. Sporządzający opinię zastrzega się, że nie ponosi odpowiedzialności za wady ukryte pojazdu, wady prawne, błędy w dokumentacji pojazdu i błędy montażu. Opinia została sporządzona bezstronnie.

Rzeczoznawca , data: 09 lipca 2024

.....

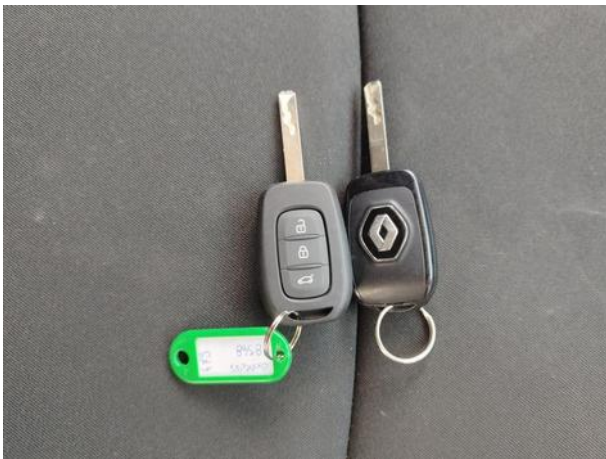
Dokumentacja fotograficzna do opinii CFM202407090

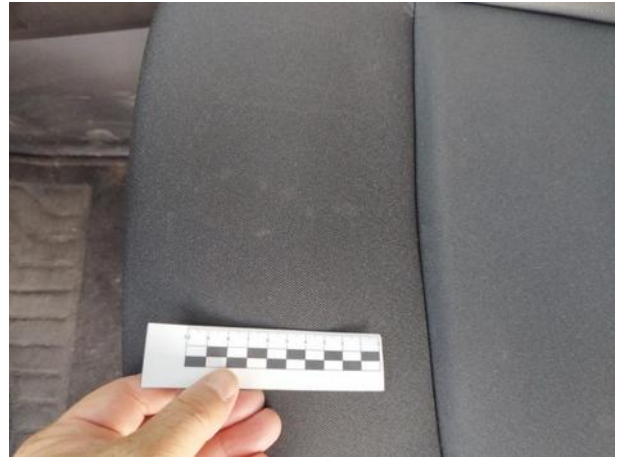


Dokumentacja fotograficzna do opinii CFM202407090



Dokumentacja fotograficzna do opinii CFM202407090





Dokumentacja fotograficzna do opinii CFM202407090

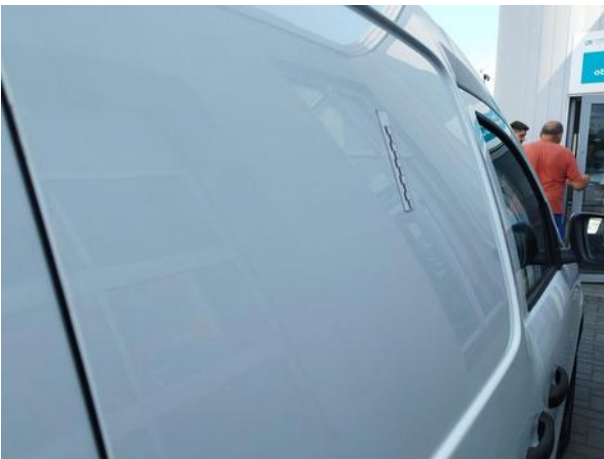




Dokumentacja fotograficzna do opinii CFM202407090



Dokumentacja fotograficzna do opinii CFM202407090



Dokumentacja fotograficzna do opinii CFM202407090

