

„Moto-Expert Marcin Stachurka”
Moto-Expert Marcin Stachurka
51-519 Wrocław, ul. Gitarowa 37

OCENA TECHNICZNA
Nr CFM202407166
Data badania – 17 lipca 2024r.
Rzeczoznawca - Dominik Wilk

Zleceniodawca: Carefleet S.A.
Adres: ul. Legnicka 48 bud. C-D, 54-202 Wrocław
Zakres oceny: Określenie wartości pojazdu dla potrzeb sprzedaży w trybie przetargu.

Dane techniczne:

Nr rejestracyjny: PO5TN31

Marka pojazdu: LAND ROVER
Model: RANGE ROVER VELAR 2.0 P400E
Kolor: GRANATOWY

Oznaczenie: LAND ROVER RANGE ROVER VELAR 2.0 P400E R-DYNAMIC S
Rodzaj nadwozia: SUV
Rodzaj pojazdu: SAMOCHÓD OSOBOWY
Liczba drzwi: 5
Liczba miejsc: 5
Wskazania licznika [km]: 44095
Nr fabryczny (VIN): SALYA2BY6MA305803
Rok produkcji: 2021
Rok produkcji – uwaga: Pojazd z polskiej sieci dealerskiej.
Masa całkowita (kg): 2720
Masa własna (kg): 2282
Rodzaj paliwa: Hybryda
Norma EURO: 6
Typ silnika: ZI EE
Układ/liczba cyl.: R4
Pojemność [cm³]: 1997
Moc [kW]: 221.00

Data pierwszej rejestracji w kraju: 25.03.2021

Pojazd zbadano w Magnicach k/Wrocławia na parkingu EFL S.A. w obecności zleceniodawcy.

UWAGI:

Pojazd zarejestrowany na: CAREFLEET S.A.
933004688
61-696 POZNAŃ
ALEJE SOLIDARNOŚCI 46

1. Dowód rejestracyjny: BAR1472723
2. Data następnego badania technicznego: 25.03.2026r.
3. Kluczyki ilość kompletów: 2
4. Dokumentacja eksploatacyjna pojazdu: instrukcja obsługi - jest, książka przeglądów - brak

5. 1. Termin badania technicznego – 25.03.2026.
2. Książka serwisowa - brak, instrukcja obsługi – pojazd wyposażony.
3. W adnotacjach dowodu rejestracyjnego widnieje wpis "(P2)221,00/105,00".

WYNIKI BADANIA :

I. Silnik stwierdzono: Rozruch oraz praca silnika w warunkach parkingowych w normie. Układ smarowania - poziom oleju na wskaźniku kontrolnym – powyżej min. Poziom cieczy w zbiorniku wyrównawczym układu chłodzenia – powyżej min. Komora silnika zabrudzona eksploatacyjnie. Zaleca się sprawdzenie pracy silnika w warunkach drogowych.

II. Podwozie stwierdzono: Działanie układu hamulcowego i kierowniczego w warunkach parkingowych w normie. Układ wydechowy – pokryty korozją. Zaleca się sprawdzenie układów podwozia pojazdu w warunkach drogowych.

III. Układ przeniesienia napędu stwierdzono: Skrzynia biegów – automatyczna. Działanie skrzyni biegów w warunkach parkingowych w normie. Napęd na obie osie. Zaleca się sprawdzenie układów przeniesienia napędu w warunkach warsztatowych i wykonanie przeglądu. Obręcze kół ze stopów lekkich 4 sztuki - miejscowe głębokie zarysowania. Pojazd wyposażony w zestaw naprawczy do opon z kompresorem.

IV. Nadwozie stwierdzono: Barwa nadwozia – granatowa z efektem metalicznym. Zderzak przedni – otarcie boku lewego, miejscowe głębokie zarysowania z ubytkami tworzywa po stronie lewej, drobne zarysowania i odpryski lakieru na poszyciu zewnętrznym. Reflektor lewy – pęknięcie klosza na odcinku ok. 60mm w części górnej. Szyba czołowa – drobne odpryski na powierzchni zewnętrznej. Pokrywa komory silnika – drobne zarysowania i odpryski powłoki lakierowej. Błotnik prawy – drobne zarysowania. Drzwi prawe przednie – drobne zarysowania. Drzwi prawe tylne – drobne zarysowania. Poszycie tylne boku prawego – drobne zarysowania. Zderzak tylny – drobne zarysowania. Lampy tylne - miejscowe drobne odpryski kloszy. Drzwi tyłu nadwozia – drobne zarysowania. Poszycie tylne boku lewego – drobne zarysowania. Drzwi lewe tylne – drobne zarysowania. Drzwi lewe przednie – punktowe zagięcie poszycia w części dolnej, drobne zarysowania. Błotnik lewy – zagięcie poszycia na odcinku ok. 60mm z głębokimi zarysowaniami w części przedniej, drobne zarysowania. Dach – drobne zarysowania. Lusterko boczne lewe oraz prawe – ubytki lakieru obudowy na odcinku ok. 30mm.

Zmierzona grubość powłoki lakierowej zewnętrznych metalowych elementów nadwozia:
Poszycie tylne boku lewego – do 222µm. Drzwi przednie lewe – do 214µm. Pozostałe elementy do 151µm.

Podane przedziały grubości powłoki lakierowej dotyczą punktów pomiarowych. Nie mogą być traktowane jako gwarancja, że grubość powłoki lakierowej w innych punktach nie wykracza poza te przedziały. Pomiar powłoki lakierowej został wykonany urządzeniem będącym w posiadaniu rzeczoznawcy. Pomiar wykonany innym przyrządem może się różnić.

V. Wnętrze stwierdzono: Deska rozdzielcza i poszycia tapicerskie wnętrza pojazdu – miejscowe drobne zarysowania z ubytkami tworzywa. Poszycia tapicerskie foteli przednich, kanapy tylnej, wykładzin podłogi i podsufitki – miejscowe zabrudzenia. Układ klimatyzacji wymaga sprawdzenia szczelności, uzupełnienia czynnika roboczego oraz oczyszczenia parownika i układu dolotowego powietrza do wnętrza.

VI. Wyposażenie, stwierdzono: Reflektory w technologii LED.

Asystent pasa ruchu.

Limitery prędkości.

Rozpoznawanie znaków drogowych.

Kamery 360st.

Nagłośnienie Meridian.

VII. Wyposażenie dodatkowe:

- ABS
- ASR
- BLIS - system monitorowania martwego pola lusterek zewnętrznych
- Czujnik odległości przy parkowaniu - przód i tył
- Czujniki ciśnienia w ogumieniu
- Dotykowy ekran
- Elektrycznie otwieranie/zamykanie klapy bagażnika
- Elektrycznie podnoszone szyby przednie i tylne
- Elektrycznie regulowany fotel kierowcy z pamięcią ustawień
- Elektrycznie regulowany fotel pasażera
- Elektrycznie sterowany hamulec postojowy
- ESP - układ stabilizacji toru jazdy
- Felgi aluminiowe
- Immobilizer
- Kamera wspomagająca parkowanie tyłem
- Kamery boczne
- Kierownica podgrzewana
- Kierownica skórzana
- Kierownica wielofunkcyjna
- Klimatyzacja automatyczna
- Komputer pokładowy
- Lusterka boczne składane
- Lusterka boczne sterowane elektrycznie
- Nawigacja
- Ogrzewanie przednich foteli
- Ogrzewanie tylnych foteli
- Podsufitka w kolorze czarnym
- Poduszka kierowcy
- Poduszka Pasażera
- Poduszki boczne
- Poduszki-System kurtyn
- Relingi dachowe
- Roleta bagażnika
- Szyba czołowa ogrzewana
- Szyberdach szklany otwierany elektrycznie
- Szyby boczne-tylne oraz szyba tylna dodatkowo przyciemniane
- Światła do jazdy dziennej
- Tapicerka skórzana
- Tempomat
- Uchwyty ISOFIX
- Układ wspomagania zjazdu ze wzniesienia
- Wskaźnik temperatury zewnętrznej
- Wspomaganie układu kierowniczego
- Zamek centralny zdalnie sterowany
- Zderzaki w kolorze nadwozia

VIII. Ogumienie :

| Opona | Producent | Rozmiar | Stopień zużycia (szacunkowo) |
|-------------|-----------------------|-----------|------------------------------|
| Prawy przód | Goodyear Eagle F1 SUV | 255/50R20 | 30% |

| | | | |
|------------|-----------------------|-----------|-----|
| Lewy przód | Goodyear Eagle F1 SUV | 255/50R20 | 30% |
| Prawy tył | Goodyear Eagle F1 SUV | 255/50R20 | 30% |
| Lewy tył | Goodyear Eagle F1 SUV | 255/50R20 | 30% |

Sporządzono w 2 egzemplarzach.

Do oceny dołączono 71 fotografii cyfrowych.

Niniejsza opinia nie jest ekspertyzą stanu technicznego pojazdu ani gwarancją niezawodności zespołów i podzespołów pojazdu, została sporządzona wyłącznie na podstawie oględzin w warunkach istniejących w miejscu badania. Opinia określa wyłącznie szacunkową wartość rynkową pojazdu i może być wykorzystana tylko przez zlecającego. Sporządzający opinię zastrzega się, że nie ponosi odpowiedzialności za wady ukryte pojazdu, wady prawne, błędy w dokumentacji pojazdu i błędy montażu. Opinia została sporządzona bezstronnie.

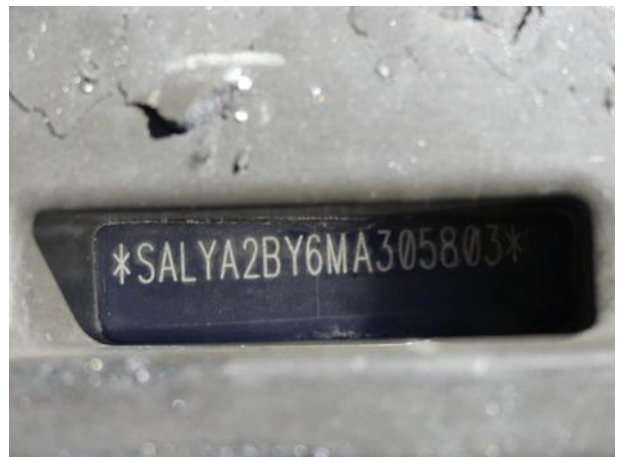
Rzecznawca , data: 24 lipca 2024

.....

Dokumentacja fotograficzna do opinii CFM202407166



Dokumentacja fotograficzna do opinii CFM202407166



Dokumentacja fotograficzna do opinii CFM202407166





