

„Moto-Expert Marcin Stachurka”
Moto-Expert Marcin Stachurka
51-519 Wrocław, ul. Gitarowa 37

OCENA TECHNICZNA
Nr CFM202503130
Data badania – 31 marca 2025r.
Rzeczoznawca - Marcin Stachurka

Zleceniodawca: Carefleet S.A.
Adres: ul. Legnicka 48 bud. C-D, 54-202 Wrocław
Zakres oceny: Określenie wartości pojazdu dla potrzeb sprzedaży w trybie przetargu.

Dane techniczne:

Nr rejestracyjny: DW3RM43

Marka pojazdu: RENAULT
Model: MEGANE 1.3 TCE FAP ZEN KOMBI
Kolor: Srebrny

Oznaczenie: RENAULT MEGANE 1.3 TCE FAP ZEN KOMBI
Rodzaj nadwozia: Kombi
Rodzaj pojazdu: Samochód osobowy
Liczba drzwi: 5
Liczba miejsc: 5
Wskazania licznika [km]: 140440
Nr fabryczny (VIN): VF1RFB00268490953
Rok produkcji: 2021
Rok produkcji – uwaga: Pojazd z polskiej sieci dealerskiej.
Masa całkowita (kg): 1863
Masa własna (kg): 1337
Rodzaj paliwa: Benzyna
Norma EURO: 6
Typ silnika: ZI
Układ/liczba cyl.: R4
Pojemność [cm³]: 1332
Moc [kW]: 103.00

Data pierwszej rejestracji w kraju: 03.02.2022

Pojazd zbadano w Magnicach k/Wrocławia na parkingu EFL S.A. w obecności zleceniodawcy.

UWAGI:

Pojazd zarejestrowany Carefleet S. A.
na:

1. Dowód rejestracyjny: DR/BAS0446779
2. Data następnego badania technicznego: 03.02.2027r.
3. Kluczyki ilość kompletów: 2
4. Dokumentacja eksploatacyjna pojazdu: instrukcja obsługi - jest, książka przeglądów - jest
5. 1. Termin badania technicznego 2027-02-03
2. Instrukcja obsługi pojazdu i Książka serwisowa - jest.
3. Przebiegu pojazdu nie weryfikowano, przyjęto na podstawie wskazań drogomierza.

WYNIKI BADANIA :

I. Silnik stwierdzono: Układ smarowania - poziom oleju na wskaźniku kontrolnym – powyżej min. Poziom cieczy w zbiorniku wyrównawczym układu chłodzenia – powyżej min. Rozruch oraz praca silnika w warunkach parkingowych w normie. Komora silnika zabrudzona eksploatacyjnie. Zaleca się sprawdzenie pracy silnika w warunkach drogowych.

II. Podwozie stwierdzono: Działanie układu hamulcowego i kierowniczego w warunkach parkingowych w normie. Układ wydechowy – pokryty korozją. Zaleca się sprawdzenie układów podwozia pojazdu w warunkach drogowych.

III. Układ przeniesienia napędu stwierdzono: Skrzynia biegów – manualna 6 stopniowa. Działanie skrzyni biegów w warunkach parkingowych w normie. Napęd na oś przednią. Zaleca się sprawdzenie układów przeniesienia napędu w warunkach serwisowych i wykonanie przeglądu. Obręcze kół - stalowe 5 sztuk. Kołpaki 4 sztuki - zarysowania, kołpak lewy przedni pęknięty.

IV. Nadwozie stwierdzono: Barwa nadwozia – srebrna z efektem metalicznym. Zderzak przedni – drobne zarysowania i odpryski lakieru na poszyciu zewnętrznym, zarysowanie z ubytkiem powłoki lakierowej i tworzywa w części dolnej lewej, miejscowe zarysowania w części dolnej. Szyba czołowa – drobne odpryski i zarysowania na powierzchni zewnętrznej. Pokrywa komory silnika – drobne zarysowania i odpryski powłoki lakierowej, drobne miejscowe przebarwienia powłoki lakierowej. Reflektory przednie - drobne zarysowania. Błotnik prawy – drobne zarysowania. Lustro boczne prawe - drobne zarysowania. Drzwi prawe przednie – drobne zarysowania, listwa górna drzwi zarysowana. Drzwi prawe tylne – drobne zarysowania. Poszycie tylne boku prawego – drobne zarysowania. Próg prawy - drobne zarysowania. Zderzak tylny – drobne odpryski i zarysowania powłoki lakierowej. Lampy tylne - drobne zarysowania. Drzwi tyłu nadwozia – drobne zarysowania. Próg lewy - drobne zarysowania, miejscowe zagięcie. Poszycie tylne boku lewego – drobne zarysowania. Drzwi lewe tylne – drobne zarysowania. Drzwi lewe przednie – drobne zarysowania, drobne zagięcie w części wewnętrznej; wnęka drzwi - miejscowe zagięcie w części prawej, drobne zarysowania. Lustro boczne lewe - drobne zarysowania. Błotnik lewy – drobne zarysowania. Dach – drobne zarysowania. Zmierzona grubość powłoki lakierowej zewnętrznych metalowych elementów nadwozia:

Pokrywy komory silnika: do 412um,
Drzwi prawych przednich: do 143um,
Drzwi prawych tylnych: do 203um,
Poszycia prawego tylnego: do 222um,
Dachu: do 223um,
Poszycia lewego tylnego: do 119um,
Drzwi lewych tylnych: do 121um,
Drzwi lewych przednich: do 127um.

Podane przedziały grubości powłoki lakierowej, dotyczą punktów pomiarowych. Nie mogą być traktowane jako gwarancja, że grubość powłoki lakierowej w innych punktach nie wykracza poza te przedziały. Pomiar powłoki lakierowej został wykonany urządzeniem będącym w posiadaniu rzeczoznawcy. Pomiar wykonany innym przyrządem może się różnić.

V. Wnętrze stwierdzono: Deska rozdzielcza, poszycia tapicerskie drzwi i wnętrza pojazdu – miejscowe zarysowania z ubytkami tworzywa. Poszycie tapicerskie drzwi prawych tylnych - zarysowania z ubytkiem tworzywa. Poszycie tapicerskie progu lewego tylnego - zarysowania z ubytkiem tworzywa. Poszycie tapicerskie foteli przednich, kanapy tylnej, wykładzin podłogi i podsufitki – miejscowo zabrudzone. Wnętrze przestrzeni bagażowej - miejscowe zarysowania i przetarcia powierzchni poszyc. Poszycie tapicerskie wnętrza bagażnika lewe - miejscowe pęknięcia, zarysowania. Poszycie tapicerskie progu wnętrza przestrzeni bagażowej - zarysowania z ubytkiem tworzywa. Poszycie tapicerskie drzwi tyłu nadwozia - zarysowania z ubytkiem tworzywa. Uszczelka wnęki przestrzeni bagażowej - miejscowe rozdarcie. Układ klimatyzacji wymaga sprawdzenia

szczelności, uzupełnienia czynnika roboczego oraz oczyszczenia parownika i układu dolotowego powietrza do wnętrza.

VI. Wyposażenie, stwierdzono: Radioodtwarzacz fabryczny.
Reflektory Led Pure Vision.

VII. Wyposażenie dodatkowe:

- ABS
- Czujnik odległości przy parkowaniu - przód i tył
- Elektrycznie podnoszone szyby przednie i tylne
- Immobilizer
- Kierownica skórzana
- Kierownica wielofunkcyjna
- Klimatyzacja automatyczna
- Komputer pokładowy
- Lakier metalik
- Lusterka boczne sterowane elektrycznie
- Poduszka kierowcy
- Poduszka Pasażera
- Poduszki boczne
- Poduszki-System kurtyn
- Relingi dachowe
- Roleta bagażnika
- System kontroli trakcji
- Światła do jazdy dziennej
- Tempomat
- Wspomaganie układu kierowniczego
- Zamek centralny zdalnie sterowany
- Zderzaki w kolorze nadwozia

VIII. Ogumienie :

Opona	Producent	Rozmiar	Stopień zużycia (szacunkowo)
Lewy przód	Debica Frigo	205/55R16	60%
Prawy przód	Debica Frigo	205/55R16	60%
Lewy tył	Sailun Ice Blazer	205/55R16	80%
Prawy tył	Sailun Ice Blazer	205/55R16	80%
Koło zapasowe	Goodyear Efficent	205/55R16	40%

Sporządzono w 2 egzemplarzach.

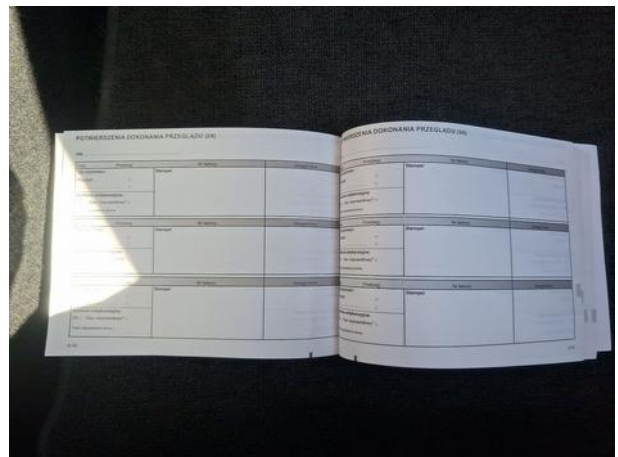
Do oceny dołączono 86 fotografii cyfrowych.

Niniejsza opinia nie jest ekspertyzą stanu technicznego pojazdu ani gwarancją niezawodności zespołów i podzespołów pojazdu, została sporządzona wyłącznie na podstawie oględzin w warunkach istniejących w miejscu badania. Opinia określa wyłącznie szacunkową wartość rynkową pojazdu i może być wykorzystana tylko przez zlecającego. Sporządzający opinię zastrzega się, że nie ponosi odpowiedzialności za wady ukryte pojazdu, wady prawne, błędy w dokumentacji pojazdu i błędy montażu. Opinia została sporządzona bezstronnie.

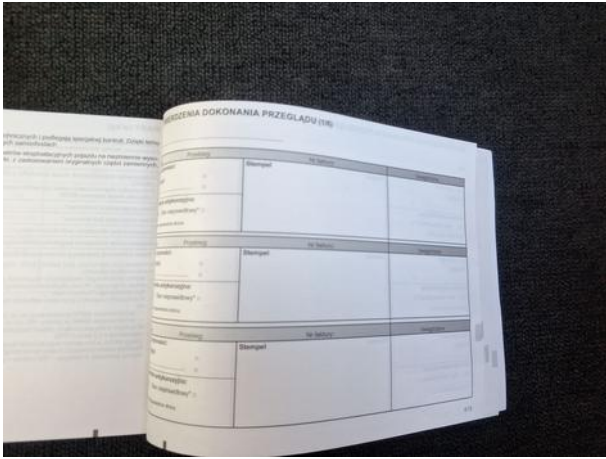
Rzecznawca , data: 31 marca 2025

.....

Dokumentacja fotograficzna do opinii CFM202503130



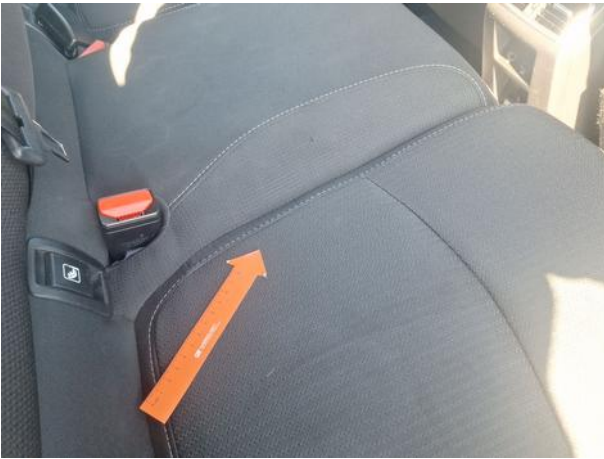
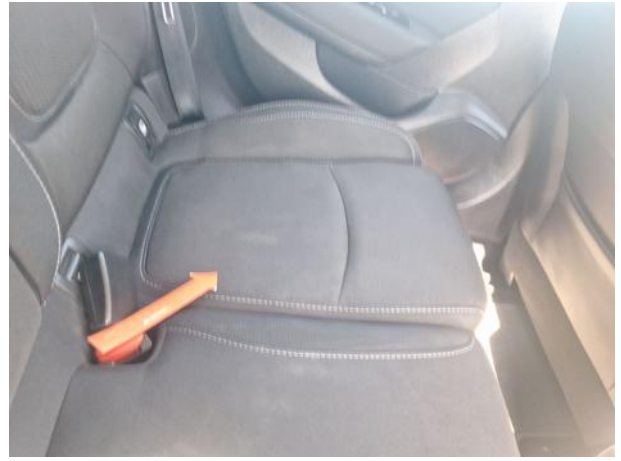
Dokumentacja fotograficzna do opinii CFM202503130



Dokumentacja fotograficzna do opinii CFM202503130



Dokumentacja fotograficzna do opinii CFM202503130

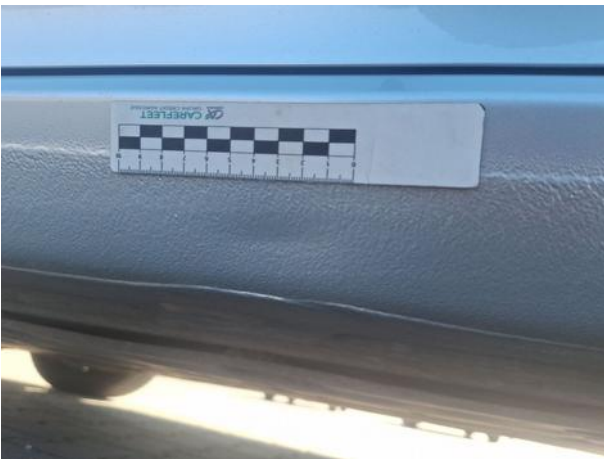












Dokumentacja fotograficzna do opinii CFM202503130



Dokumentacja fotograficzna do opinii CFM202503130

