

„Moto-Expert Marcin Stachurka”
Moto-Expert Marcin Stachurka
51-519 Wrocław, ul. Gitarowa 37

OCENA TECHNICZNA
Nr CFM202504014
Data badania – 02 kwietnia 2025r.
Rzecznawca - Marcin Stachurka

Zleceniodawca: Carefleet S.A.
Adres: ul. Legnicka 48 bud. C-D, 54-202 Wrocław
Zakres oceny: Określenie wartości pojazdu dla potrzeb sprzedaży w trybie przetargu.

Dane techniczne:

Nr rejestracyjny: DW2TU17

Marka pojazdu: SKODA
Model: FABIA 1.0 ACTIVE HATCHBACK
Kolor: Biały

Oznaczenie: SKODA FABIA 1.0 ACTIVE HATCHBACK
Rodzaj nadwozia: Hatchback
Rodzaj pojazdu: Osobowy
Liczba drzwi: 5
Liczba miejsc: 5
Wskazania licznika [km]: 47598
Nr fabryczny (VIN): TMBEE6PJ7P4027482
Rok produkcji: 2022
Rok produkcji – uwaga: Pojazd z polskiej sieci dealerskiej.
Masa całkowita (kg): 1513
Masa własna (kg): 1063
Rodzaj paliwa: Benzyna
Norma EURO: 6
Typ silnika: ZI
Układ/liczba cyl.: R-3
Pojemność [cm³]: 999
Moc [kW]: 59.00

Data pierwszej rejestracji w kraju: 29.11.2022

Pojazd zbadano w Magnicach k/Wrocławia na parkingu EFL S.A. w obecności zleceniodawcy.

UWAGI:

Pojazd zarejestrowany Carefleet S.A.
na:

1. Dowód rejestracyjny: DR/BAS 4258889
2. Data następnego badania technicznego: 29.11.2026r.
3. Kluczyki ilość kompletów: 2
4. Dokumentacja eksploatacyjna pojazdu: instrukcja obsługi - jest, książka przeglądów - brak
5. 1. Termin badania technicznego: 16.12.2025.
2. Książka serwisowa prowadzona w formie elektronicznej w bazie producenta.

WYNIKI BADANIA :

I. Silnik stwierdzono: Układ smarowania - poziom oleju na wskaźniku kontrolnym – powyżej min. Poziom cieczy w zbiorniku wyrównawczym układu chłodzenia – powyżej min. Rozruch oraz praca silnika w warunkach parkingowych w normie. Komora silnika zabrudzona eksploatacyjnie. Zaleca się sprawdzenie pracy silnika w warunkach drogowych.

II. Podwozie stwierdzono: Działanie układu hamulcowego i kierowniczego w warunkach parkingowych w normie. Układ wydechowy – pokryty korozją. Zaleca się sprawdzenie układów podwozia pojazdu w warunkach drogowych.

III. Układ przeniesienia napędu stwierdzono: Skrzynia biegów – manualna 5 biegowa. Działanie skrzyni biegów w warunkach parkingowych w normie. Napęd na oś przednią. Zaleca się sprawdzenie układów przeniesienia napędu w warunkach warsztatowych i wykonanie przeglądu. Obręcze kół - stalowe 4 sztuki. Kołpaki kół - 4 sztuki.

IV. Nadwozie stwierdzono: Barwa nadwozia – biała. Zderzak przedni – drobne zarysowania i odpryski lakieru na poszyciu zewnętrznym. Szyba czołowa – drobne odpryski na powierzchni zewnętrznej. Pokrywa komory silnika – drobne zarysowania i odpryski powłoki lakierowej. Błotnik prawy – drobne zarysowania. Drzwi prawe przednie – drobne zarysowania. Drzwi prawe tylne – drobne zarysowania. Poszycie tylne boku prawego – drobne zarysowania. Zderzak tylny – zarysowania na odcinkach ok 16mm, 40mm, drobne zarysowania. Pokrywa bagażnika – drobne zarysowania. Poszycie tylne boku lewego – drobne zarysowania. Drzwi lewe tylne – drobne zarysowania. Drzwi lewe przednie – drobne zarysowania. Błotnik lewy – ślady odkręcania, drobne zarysowania. Dach – drobne zarysowania.

Zmierzona grubość powłoki lakierowej:

Pokrywy komory silnika: do 218um,

Błotnika prawego: do 201um,

Drzwi prawych przednich: do 180um,

Drzwi prawych tylnych: do 249um,

Błotnika prawego tylnego: do 307um,

Progu prawego: do 253um,

Dachu: do 200um,

Drzwi tyłu nadwozia: do 193um,

Błotnika lewego tylnego: do 773um,

Drzwi lewych tylnych: do 190um,

Drzwi lewych przednich: do 218um,

Błotnika lewego: do 102um.

Słupka lewego A: do 299um,

Słupka prawego A: do 306um,

Progu lewego: do 209um

Podane przedziały grubości powłoki lakierowej, dotyczą punktów pomiarowych. Nie mogą być traktowane jako gwarancja, że grubość powłoki lakierowej w innych punktach nie wykracza poza te przedziały. Pomiar powłoki lakierowej został wykonany urządzeniem będącym w posiadaniu rzeczoznawcy. Pomiar wykonany innym przyrządem może się różnić.

V. Wnętrze stwierdzono: Deska rozdzielcza i poszycia tapicerskie wnętrza pojazdu – miejscowe zarysowania z ubytkami tworzywa. Poszycia tapicerskie foteli przednich, kanapy tylnej, wykładzin podłogi i podsufitki – miejscowo zabrudzone. Układ klimatyzacji wymaga sprawdzenia szczelności, uzupełnienia czynnika roboczego oraz oczyszczenia parownika i układu dolotowego powietrza do wnętrza.

VI. Wyposażenie, stwierdzono: Limiter prędkości.
Szyby drzwi przednich sterowane elektrycznie.

Radioodtworacz fabryczny.
Reflektory LED.

VII. Wyposażenie dodatkowe:

- ABS
- Czujnik odległości przy parkowaniu - tył
- Czujniki ciśnienia w ogumieniu
- ESP - układ stabilizacji toru jazdy
- Immobilizer
- Klimatyzacja
- Komputer pokładowy
- Lusterka boczne regulowane elektrycznie i ogrzewane
- Poduszka kierowcy
- Poduszka Pasażera
- Poduszki boczne
- Poduszki-System kurtyn
- Światła do jazdy dziennej
- Wspomaganie układu kierowniczego
- Zamek centralny zdalnie sterowany
- Zderzaki w kolorze nadwozia
- Zestaw do naprawy przebitej opony

VIII. Ogumienie :

Opona	Producent	Rozmiar	Stopień zużycia (szacunkowo)
Lewy przód	Dębica Frigo	185/65R15	30%
Prawy przód	Dębica Frigo	185/65R15	30%
Lewy tył	Dębica Frigo	185/65R15	25%
Prawy tył	Dębica Frigo	185/65R15	25%

Sporządzono w 2 egzemplarzach.

Do oceny dołączono 77 fotografii cyfrowych.

Niniejsza opinia nie jest ekspertyzą stanu technicznego pojazdu ani gwarancją niezawodności zespołów i podzespołów pojazdu, została sporządzona wyłącznie na podstawie oględzin w warunkach istniejących w miejscu badania. Opinia określa wyłącznie szacunkową wartość rynkową pojazdu i może być wykorzystana tylko przez zlecającego. Sporządzający opinię zastrzega się, że nie ponosi odpowiedzialności za wady ukryte pojazdu, wady prawne, błędy w dokumentacji pojazdu i błędy montażu. Opinia została sporządzona bezstronnie.

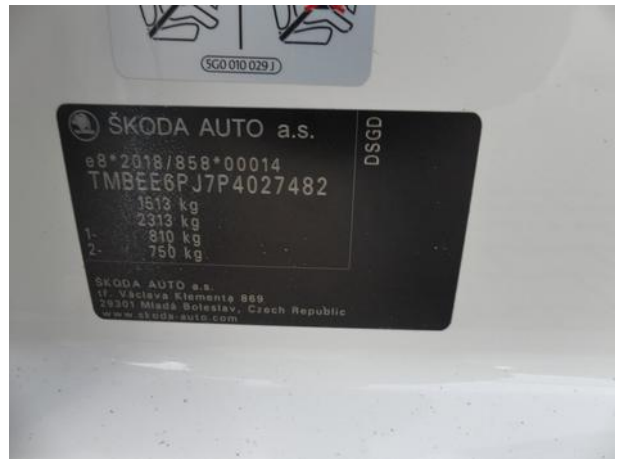
Rzeczoznawca , data: 08 kwietnia 2025

.....

Dokumentacja fotograficzna do opinii CFM202504014



Dokumentacja fotograficzna do opinii CFM202504014





Dokumentacja fotograficzna do opinii CFM202504014











