

**„NEFRIS”**  
Nefris Sp. z o.o.  
80-230 Gdańsk  
ul. Bohaterów Getta Warszawskiego 15/1A  
NIP: 957 11 11 157

**OCENA TECHNICZNA**  
**Nr CFM202010206**  
**Data badania – 23 października 2020r.**  
**Rzeczoznawca - Mateusz Andrzejewski**

**Zleceniodawca:** Carefleet S.A.  
**Adres:** ul. Legnicka 48 bud. C-D, 54-202 Wrocław  
**Zakres oceny:** Określenie wartości pojazdu dla potrzeb sprzedaży w trybie przetargu.

**Dane techniczne:**

Nr rejestracyjny: WW451XW  
Marka pojazdu: SKODA  
Model: SUPERB  
Kolor: niebieski

Rodzaj nadwozia: Kombi  
Rodzaj pojazdu: osobowy  
Liczba drzwi: 5  
Liczba miejsc: 5  
Wskazania licznika [km]: 114595  
Nr fabryczny (VIN): TMBJH7NP6J7511507  
Rok produkcji: 2017  
Rok produkcji – uwaga: POJAZD Z POLSKIEJ SIECI DEALERSKIEJ.  
Masa własna (kg): 1470  
Rodzaj paliwa: Olej napędowy  
Norma EURO: 6  
Typ silnika: ZS  
Układ/liczba cyl.: R4  
Pojemność [cm<sup>3</sup>]: 1968  
Moc [kW]: 110.00

Data pierwszej rejestracji w kraju: 09.08.2017

Pojazd zbadano w Magnicach k/Wrocławia na parkingu EFL S.A. w obecności zleceniodawcy.

**UWAGI:**

Pojazd zarejestrowany na: CAREFLEET S.A.  
ul. Legnicka 48 bud. C-D  
54-202 Wrocław

1. Dowód rejestracyjny: DR/BAN3465508
2. Data następnego badania technicznego: 03.08.2022r.
3. Kluczyki ilość kompletów: 2 (DWA KLUCZE Z PILOTAMI CENTRALNEGO ZAMKA, JEDEN Z KLUCZY NIESPRAWNY )
4. Dokumentacja eksploatacyjna pojazdu: instrukcja obsługi - jest, książka przeglądów - brak

5. Książka serwisowa elektroniczna.

## **WYNIKI BADANIA :**

**I. Silnik stwierdzono:** Układ smarowania - poziom oleju na wskaźniku kontrolnym – powyżej min. Poziom cieczy w zbiorniku wyrównawczym układu chłodzenia – powyżej min. Rozruch oraz praca silnika w warunkach parkingowych w normie. Komora silnika zabrudzona eksploatacyjnie. Zaleca się sprawdzenie pracy silnika w warunkach drogowych.

**II. Podwozie stwierdzono:** Działanie układu hamulcowego i kierowniczego w warunkach parkingowych w normie. Układ wydechowy – działanie w normie, zaleca się sprawdzenie układu w warunkach stanowiskowych. Zaleca się sprawdzenie układów podwozia pojazdu w warunkach drogowych.

**III. Układ przeniesienia napędu stwierdzono:** Skrzynia biegów – manualna 6 biegowa. Działanie skrzyni biegów w warunkach parkingowych w normie. Napęd na oś przednią. Zaleca się sprawdzenie układów przeniesienia napędu w warunkach warsztatowych i wykonanie przeglądu. Obręcze kół - aluminiowe 4 sztuki, stalowe koło zapasowe.

**IV. Nadwozie stwierdzono:** Barwa nadwozia - niebieska z efektem metalicznym. Drzwi PL - zarysowanie powłoki lakierniczej o długości powyżej 100 mm, drobne odpryski na krawędzi. Lusterko L - zarysowane. Wnęka drzwi PL - liczne zarysowania powłoki lakierniczej w okręgu o średnicy powyżej 20 mm. Błotnik PL - wgniecenie o średnicy powyżej 20 mm, zarysowanie powłoki lakierniczej. Szyba czołowa - odprysk z pęknięciem szkła, drobne odpryski. Zderzak P - zarysowanie powłoki lakierniczej o szerokości przekraczającej 5 mm, zarysowania w tym z ubytkiem. Pokrywa P - zarysowanie. Słupek A prawy - odprysk. Wnęka drzwi PP - drobne zarysowania. Drzwi TP - zarysowanie. Zderzak T - pęknięty odbłask prawy, zarysowanie powłoki lakierniczej o długości powyżej 100 mm, zarysowanie z naruszeniem struktury tworzywa. Błotnik TP - odprysk powłoki lakierniczej z korozją. Drzwi TL - drobne zarysowania. Wnęka drzwi TL - zarysowanie. Listwa drzwi PL - odprysk powłoki lakierniczej o średnicy powyżej 3 mm, odpryski.  
Grubość powłoki lakierowej elementów poszyc zewnątrznych: błotnik PP - do 147 mikrometrów, drzwi PP - do 138 mikrometrów, drzwi TP - do 126 mikrometrów, błotnik TP - do 135 mikrometrów, pokrywa P - do 143 mikrometrów, dach - do 141 mikrometrów, pokrywa T - do 156 mikrometrów, błotnik PL - do 133 mikrometrów, drzwi PL - do 135 mikrometrów, drzwi TL - do 141 mikrometrów, błotnik TL - do 139 mikrometrów.

**V. Wnętrze stwierdzono:** Boczek drzwi PL - drobne zarysowania. Kierownica - drobne wytarcie. Fotel pasażera - zabrudzony. Fotel pasażera - zabrudzony. Boczek drzwi TP - pęknięta maskownica głośnika, zarysowanie z naruszeniem struktury tworzywa. Kanapa T - zabrudzona. Prowadnica lewa rolety bagażnika - uszkodzenie mechaniczne, zarysowanie z naruszeniem struktury tworzywa. Nakładka pasa tylnego - zarysowanie. Uszczelka wnętrza pokrywy bagażnika - przecięta. Osłona pokrywy bagażnika - zarysowanie. Boczek drzwi TL - zarysowanie z naruszeniem struktury tworzywa. Układ klimatyzacji wymaga sprawdzenia szczelności, uzupełnienia czynnika roboczego oraz oczyszczenia parownika i układu dolotowego powietrza do wnętrza.

**VI. Wyposażenie, stwierdzono:**

**VII. Wyposażenie dodatkowe:**

- ABS
- ASR
- Czujnik deszczu

- Czujnik odległości przy parkowaniu - przód i tył
- Czujniki ciśnienia w ogumieniu
- Dotykowy ekran
- Dywaniki gumowe
- Elektrycznie podnoszone szyby przednie i tylne
- Elektrycznie regulowany fotel kierowcy z pamięcią ustawień
- Elektrycznie składane lusterka zewnętrzne z oświetleniem podłoża
- Elektrycznie sterowany hamulec postojowy
- ESP - układ stabilizacji toru jazdy
- Felgi aluminiowe
- Fotel pasażera z manualną regulacją wysokości
- Immobilizer
- Kierownica skórzana
- Kierownica wielofunkcyjna
- Klimatyzacja automatyczna
- Komputer pokładowy
- Lakier metalik
- Lusterka boczne regulowane elektrycznie i ogrzewane
- Podłokietnik przedni
- Poduszka kierowcy
- Poduszka kolanowa kierowcy
- Poduszka Pasażera
- Poduszki boczne
- Poduszki-System kurtyn
- Relingi dachowe
- Roleta bagażnika
- Światła do jazdy dziennej
- Światła przeciwmgielne
- Tempomat
- Termometr zewnętrzny
- Trzecie światło STOP
- Uchwyty ISOFIX
- Wspomaganie układu kierowniczego
- Zamek centralny
- Zderzaki w kolorze nadwozia
- Złącze Aux-in

#### **VIII. Ogumienie :**

<b>Opona</b>	<b>Producent</b>	<b>Rozmiar</b>	<b>Stopień zużycia (szacunkowo)</b>
PL lato	Michelin	215/60R16	66%
PP lato	Michelin	215/60R16	66%
TL lato	Michelin	215/60R16	66%
TP lato	Michelin	215/60R16	66%
zapas	Continental	215/60R16	10%

Sporządzono w 2 egzemplarzach.

Do oceny dołączono 162 fotografii cyfrowych.

**Niniejsza opinia nie jest ekspertyzą stanu technicznego pojazdu ani gwarancją niezawodności zespołów i podzespołów pojazdu, została sporządzona wyłącznie na podstawie oględzin w warunkach istniejących w miejscu badania. Opinia określa wyłącznie szacunkową wartość rynkową pojazdu i może być wykorzystana tylko przez zlecającego. Sporządzający opinię zastrzega się, że nie ponosi odpowiedzialności za wady ukryte pojazdu, wady prawne, błędy w dokumentacji pojazdu i błędy montażu. Opinia została sporządzona bezstronnie.**

Rzecznawca , data: 28 października 2020

.....

Dokumentacja fotograficzna do opinii CFM202010206



Dokumentacja fotograficzna do opinii CFM202010206





Dokumentacja fotograficzna do opinii CFM202010206





Dokumentacja fotograficzna do opinii CFM202010206



Dokumentacja fotograficzna do opinii CFM202010206



Dokumentacja fotograficzna do opinii CFM202010206



Dokumentacja fotograficzna do opinii CFM202010206





Dokumentacja fotograficzna do opinii CFM202010206



Dokumentacja fotograficzna do opinii CFM202010206



Dokumentacja fotograficzna do opinii CFM202010206





Dokumentacja fotograficzna do opinii CFM202010206



Dokumentacja fotograficzna do opinii CFM202010206



Dokumentacja fotograficzna do opinii CFM202010206



Dokumentacja fotograficzna do opinii CFM202010206



Dokumentacja fotograficzna do opinii CFM202010206



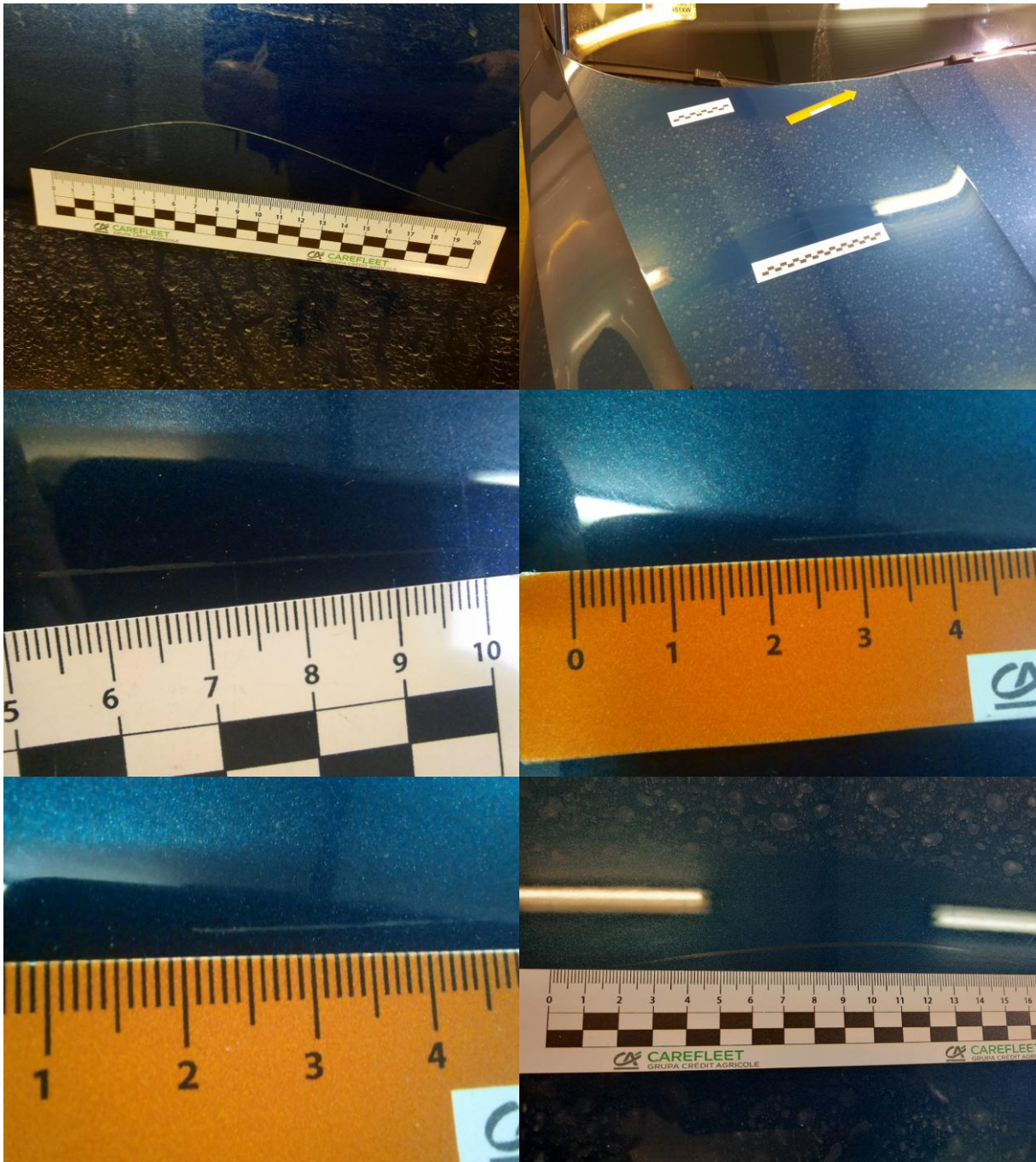
Dokumentacja fotograficzna do opinii CFM202010206



Dokumentacja fotograficzna do opinii CFM202010206



Dokumentacja fotograficzna do opinii CFM202010206





Dokumentacja fotograficzna do opinii CFM202010206

