

„Moto-Expert Marcin Stachurka”
Moto-Expert Marcin Stachurka
51-519 Wrocław, ul. Gitarowa 37

OCENA TECHNICZNA
Nr CFM202511091
Data badania – 14 listopada 2025r.
Rzeczoznawca - Dominik Wilk

Zleceniodawca: Carefleet S.A.
Adres: ul. Legnicka 48 bud. C-D, 54-202 Wrocław
Zakres oceny: Określenie wartości pojazdu dla potrzeb sprzedaży w trybie przetargu.

Dane techniczne:

Nr rejestracyjny: DW2SW07

Marka pojazdu: TOYOTA
Model: PROACE 2.0 D-4D LONG 3,1T
Kolor: BIAŁY

Oznaczenie: TOYOTA PROACE 2.0 D-4D LONG 3,1T ACTIVE

Rodzaj nadwozia: Furgon

Rodzaj pojazdu: SAMOCHÓD CIĘŻAROWY

Liczba drzwi: 4

Liczba miejsc: 3

Wskazania licznika [km]: 133624

Nr fabryczny (VIN): YARVFEHTMGZ224563

Rok produkcji: 2022

Rok produkcji – uwaga: Pojazd z polskiej sieci dealerskiej.

Masa całkowita (kg): 3100

Masa własna (kg): 1738

Ładowność (kg): 1362

Rodzaj paliwa: Olej napędowy

Norma EURO: 6

Typ silnika: ZS

Układ/liczba cyl.: R4

Pojemność [cm³]: 1997

Moc [kW]: 106.00

Data pierwszej rejestracji w kraju: 29.06.2022

Pojazd zbadano w Magnicach k/Wrocławia na parkingu EFL S.A. w obecności zleceniodawcy.

UWAGI:

Pojazd zarejestrowany CAREFLEET S.A.
na:

1. Dowód rejestracyjny: BAS2423530
2. Data następnego badania technicznego: 29.06.2027r.
3. Kluczyki ilość kompletów: 2
4. Dokumentacja eksploatacyjna pojazdu: instrukcja obsługi - jest, książka przeglądów - jest
5. 1. Termin badania technicznego – 29.06.2027.
2. Książka serwisowa bez wpisów, instrukcja obsługi – pojazd wyposażony.

WYNIKI BADANIA :

I. Silnik stwierdzono: Układ smarowania - poziom oleju na wskaźniku kontrolnym – powyżej min. Poziom cieczy w zbiorniku wyrównawczym układu chłodzenia – powyżej min. Rozruch oraz praca silnika w warunkach parkingowych w normie. Komora silnika zabrudzona eksploatacyjnie, rozdarta górna osłona silnika. Zaleca się sprawdzenie pracy silnika w warunkach drogowych.

II. Podwozie stwierdzono: Działanie układu hamulcowego i kierowniczego w warunkach parkingowych w normie. Układ wydechowy – pokryty korozją. Zaleca się sprawdzenie układów podwozia pojazdu w warunkach drogowych.

III. Układ przeniesienia napędu stwierdzono: Skrzynia biegów – manualna 6 stopniowa. Działanie skrzyni biegów w warunkach parkingowych w normie. Stwierdzono ślady oleju na skrzyni biegów - zaleca się kontrolę w warunkach serwisowych. Napęd na oś przednią. Zaleca się sprawdzenie układów przeniesienia napędu w warunkach warsztatowych i wykonanie przeglądu. Obręcze kół stalowe 4 sztuki – pęknięty kołpak przedni prawy. Koło zapasowe - obręcz stalowa.
Rozstaw osi: 3275mm.

IV. Nadwozie stwierdzono: Barwa nadwozia – biała. Zderzak przedni – liczne głębokie zarysowania z ubytkami tworzywa boku prawego oraz części dolnej, miejscowe zarysowania. Szyba czołowa – drobne odpryski na powierzchni zewnętrznej. Pokrywa komory silnika – drobne zarysowania i odpryski powłoki lakierowej. Błotnik prawy – drobne zarysowania. Drzwi prawe przednie – drobne zarysowania. Próg prawy - odprysk lakieru, wnęka drzwi przednich - dwa punktowe zagięcia. Drzwi prawe tylne – odpryski lakieru na odcinku ok. 13mm w części przedniej, drobne zarysowania. Poszycie tylne boku prawego – drobne zarysowania. Zderzak tylny – miejscowe pęknięcie, głębokie zarysowania w części górnej. Drzwi tyłu nadwozia – dwa odpryski lakieru, drobne zarysowania. Poszycie tylne boku lewego – dwa punktowe zagięcia, odprysk lakieru ok. 7mm na krawędzi tylnej, drobne zarysowania. Drzwi lewe – drobne zarysowania. Próg lewy we wnęce drzwi - ubytki lakieru na odcinku ok. 120mm. Błotnik lewy – odprysk lakieru, drobne zarysowania. Dach – drobne zarysowania.

Zmierzona grubość powłoki lakierowej zewnętrznych metalowych elementów nadwozia:
Drzwi prawe przednie – do 261µm. Drzwi tyłu nadwozia lewe – do 430µm. Drzwi lewe – do 232µm.
Pozostałe elementy do 104µm.

Podane przedziały grubości powłoki lakierowej dotyczą punktów pomiarowych. Nie mogą być traktowane jako gwarancja, że grubość powłoki lakierowej w innych punktach nie wykracza poza te przedziały. Pomiar powłoki lakierowej został wykonany urządzeniem będącym w posiadaniu rzeczoznawcy. Pomiar wykonany innym przyrządem może się różnić.

V. Wnętrze stwierdzono: Deska rozdzielcza i poszycia tapicerskie wnętrza pojazdu – miejscowe zarysowania z ubytkami tworzywa. Poszycia tapicerskie foteli, wykładziny podłogi i podsufitki – miejscowe zabrudzenia, poszycie siedziska kierowcy - liczne punktowe wypalenia. Stwierdzono niezamocowane pasy bezpieczeństwa pasażera. Układ klimatyzacji wymaga sprawdzenia szczelności, uzupełnienia czynnika roboczego oraz oczyszczenia parownika i układu dolotowego powietrza do wnętrza.

Przestrzeń ładunkowa - długość ok. 2700mm, stwierdzono miejscowe zarysowania i ubytki lakieru, miejscowe zagięcia ściany grodziowej.

VI. Wyposażenie, stwierdzono: Elektrycznie regulowane szyby.

Limiter prędkości.

Tapicerka łączona eco skóra - materiał.

Radioodtwarzacz fabryczny.

VII. Wyposażenie dodatkowe:

- ABS
- ASR
- Czujnik deszczu
- Czujnik odległości przy parkowaniu - tył
- Fotel kierowcy z manualną regulacją wysokości
- Immobilizer
- Klimatyzacja
- Komputer pokładowy
- Lusterka boczne sterowane elektrycznie
- Poduszka kierowcy
- Poduszka Pasażera
- Światła do jazdy dziennej
- Tempomat
- Wskaźnik temperatury zewnętrznej
- Wspomaganie układu kierowniczego
- Zamek centralny zdalnie sterowany

VIII. Ogumienie :

Opona	Producent	Rozmiar	Stopień zużycia (szacunkowo)
Lewy przód	Continental ContiVanContact 100	215/65R16C	20%
Prawy przód	Continental ContiVanContact 100	215/65R16C	20%
Lewy tył	Continental ContiVanContact 100	215/65R16C	20%
Prawy tył	Continental ContiVanContact 100	215/65R16C	20%
Zapas	Continental ContiVanContact 100	215/65R16C	10%

Sporządzono w 2 egzemplarzach.

Do oceny dołączono 84 fotografii cyfrowych.

Niniejsza opinia nie jest ekspertyzą stanu technicznego pojazdu ani gwarancją niezawodności zespołów i podzespołów pojazdu, została sporządzona wyłącznie na podstawie oględzin w warunkach istniejących w miejscu badania. Opinia określa wyłącznie szacunkową wartość rynkową pojazdu i może być wykorzystana tylko przez zlecającego. Sporządzający opinię zastrzega się, że nie ponosi odpowiedzialności za wady ukryte pojazdu, wady prawne, błędy w dokumentacji pojazdu i błędy montażu. Opinia została sporządzona bezstronnie.

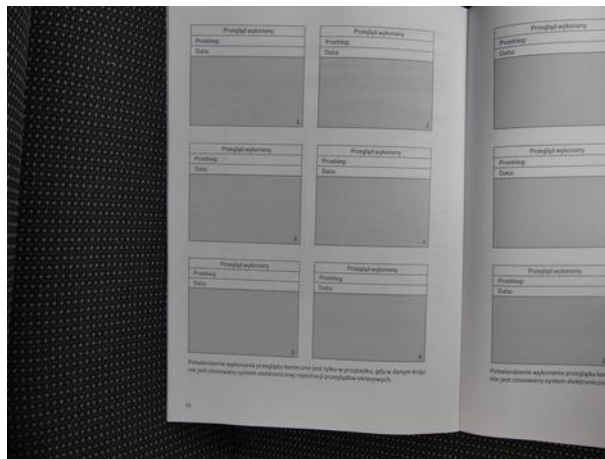
Rzecznawca , data: 16 listopada 2025

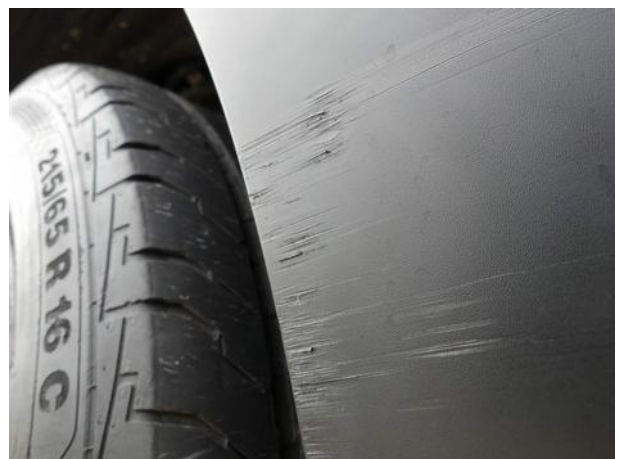
.....

Dokumentacja fotograficzna do opinii CFM202511091



Dokumentacja fotograficzna do opinii CFM202511091





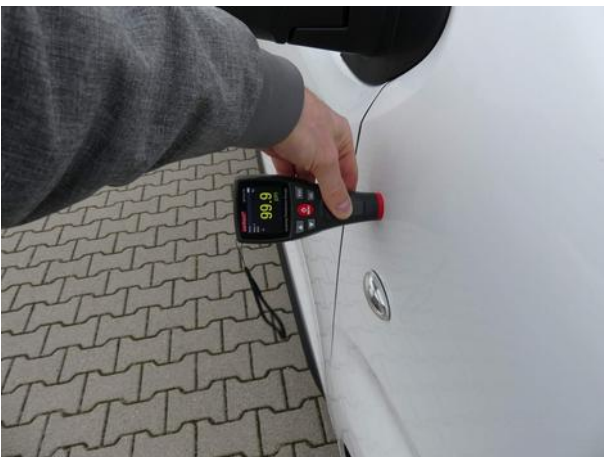












Dokumentacja fotograficzna do opinii CFM202511091

