

„Moto-Expert Marcin Stachurka”
Moto-Expert Marcin Stachurka
51-519 Wrocław, ul. Gitarowa 37

OCENA TECHNICZNA
Nr CFM202511141
Data badania – 20 listopada 2025r.
Rzeczoznawca - Dominik Wilk

Zleceniodawca: Carefleet S.A.
Adres: ul. Legnicka 48 bud. C-D, 54-202 Wrocław
Zakres oceny: Określenie wartości pojazdu dla potrzeb sprzedaży w trybie przetargu.

Dane techniczne:

Nr rejestracyjny: DW7TM05

Marka pojazdu: TOYOTA
Model: PROACE 2.0 D-4D LONG 3,1T
Kolor: BIAŁY

Oznaczenie: TOYOTA PROACE 2.0 D-4D LONG 3,1T ACTIVE FURGON

Rodzaj nadwozia: Furgon

Rodzaj pojazdu: SAMOCHÓD CIĘŻAROWY

Liczba drzwi: 4

Liczba miejsc: 3

Wskazania licznika [km]: 104242

Nr fabryczny (VIN): YARVFEHTMGZ225064

Rok produkcji: 2022

Rok produkcji – uwaga: Pojazd z polskiej sieci dealerskiej.

Masa całkowita (kg): 3100

Masa własna (kg): 1738

Ładowność (kg): 1362

Rodzaj paliwa: Olej napędowy

Norma EURO: 6

Typ silnika: ZS

Układ/liczba cyl.: R4

Pojemność [cm³]: 1997

Moc [kW]: 106.00

Data pierwszej rejestracji w kraju: 22.09.2022

Pojazd zbadano w Magnicach k/Wrocławia na parkingu EFL S.A. w obecności zleceniodawcy.

UWAGI:

Pojazd zarejestrowany CAREFLEET S.A.
na:

1. Dowód rejestracyjny: BAS3437733
2. Data następnego badania technicznego: 22.09.2027r.
3. Kluczyki ilość kompletów: 2
4. Dokumentacja eksploatacyjna pojazdu: instrukcja obsługi - jest, książka przeglądów - jest
5. 1. Termin badania technicznego – 22.09.2027.
2. Książka serwisowa z wpisem przy przebiegu 40472km, instrukcja obsługi – pojazd

wyposażony.

3. W adnotacjach dowodu rejestracyjnego widnieje wpis "VAT-1".

WYNIKI BADANIA :

I. Silnik stwierdzono: Układ smarowania - poziom oleju na wskaźniku kontrolnym – powyżej min. Poziom cieczy w zbiorniku wyrównawczym układu chłodzenia – powyżej min. Rozruch oraz praca silnika w warunkach parkingowych w normie. Komora silnika zabrudzona eksploatacyjnie. Zaleca się sprawdzenie pracy silnika w warunkach drogowych.

II. Podwozie stwierdzono: Działanie układu hamulcowego i kierowniczego w warunkach parkingowych w normie. Układ wydechowy – pokryty korozją. Zaleca się sprawdzenie układów podwozia pojazdu w warunkach drogowych.

III. Układ przeniesienia napędu stwierdzono: Skrzynia biegów – manualna 6 stopniowa. Działanie skrzyni biegów w warunkach parkingowych w normie. Napęd na oś przednią. Stwierdzono ślady oleju na skrzyni biegów - zaleca się kontrolę w warunkach serwisowych. Zaleca się sprawdzenie układów przeniesienia napędu w warunkach warsztatowych i wykonanie przeglądu. Obręcze kół stalowe 4 sztuki – koła wyposażone w kołpaki. Koło zapasowe - obręcz stalowa. Rozstaw osi: ok. 3280mm.

IV. Nadwozie stwierdzono: Barwa nadwozia – biała. Zderzak przedni – drobne zarysowania. Obudowa osłony chłodnicy - miejscowe zarysowania po stronie prawej. Szyba czołowa – drobne odpryski na powierzchni zewnętrznej. Pokrywa komory silnika – drobne zarysowania i odpryski powłoki lakierowej. Słupki A prawy - drobny odprysk lakieru. Błotnik prawy – dwa drobne odpryski lakieru, drobne zarysowania. Drzwi prawe przednie – miejscowe odpryski lakieru oraz zarysowania. Próg prawy - miejscowe ubytki lakieru w części przedniej, punktowe zagięcia. Słupki B prawy - miejscowe zagięcia, odprysk lakieru ok. 7mm, miejscowe zarysowania. Drzwi prawe tylne – drobne zarysowania. Poszycie tylne boku prawego – drobne zarysowania. Zderzak tylny – miejscowe głębokie zarysowania. Drzwi tyłu nadwozia – dwa punktowe zagięcia, odpryski lakieru na odcinkach ok. 8-10mm, miejscowe zarysowania. Poszycie tylne boku lewego – zagięcia o średnicach ok. 20mm, 30mm, 30mm, drobne zarysowania. Drzwi lewe – miejscowe drobne odpryski lakieru, drobne zarysowania. Błotnik lewy – drobne zarysowania. Dach – zagięcia na odcinkach ok. 150mm z pęknięciem powłoki lakierowej, ok. 100mm, 140mm, drobne zarysowania.

Zmierzona grubość powłoki lakierowej zewnętrznych metalowych elementów nadwozia:

Drzwi prawe tylne – do 137µm. Poszycie tylne boku prawego – do 146µm. Rama dachu prawa - do 390µm. Pozostałe elementy do 106µm.

Podane przedziały grubości powłoki lakierowej dotyczą punktów pomiarowych. Nie mogą być traktowane jako gwarancja, że grubość powłoki lakierowej w innych punktach nie wykracza poza te przedziały. Pomiar powłoki lakierowej został wykonany urządzeniem będącym w posiadaniu rzeczoznawcy. Pomiar wykonany innym przyrządem może się różnić.

V. Wnętrze stwierdzono: Deska rozdzielcza i poszycia tapicerskie wnętrza pojazdu – miejscowe zarysowania z ubytkami tworzywa. Poszycia tapicerskie foteli, wykładziny podłogi i podsufitki – miejscowe zabrudzenia. Układ klimatyzacji wymaga sprawdzenia szczelności, uzupełnienia czynnika roboczego oraz oczyszczenia parownika i układu dolotowego powietrza do wnętrza. Przestrzeń ładunkowa: długość ok. 2700mm, stwierdzono zabudowę w postaci szuflad podłogowych. Stwierdzono miejscowe zarysowania, miejscowe punktowe zagięcia ściany grodziowej.

VI. Wyposażenie, stwierdzono: Elektrycznie regulowane szyby.

Limitery prędkości.

Tapicerka łączona eco skóra - materiał.

Radioodtwarzacz fabryczny.

VII. Wyposażenie dodatkowe:

- ABS
- ASR
- Czujnik deszczu
- Czujnik odległości przy parkowaniu - tył
- Fotel kierowcy z manualną regulacją wysokości
- Immobilizer
- Klimatyzacja
- Komputer pokładowy
- Lusterka boczne regulowane elektrycznie i ogrzewane
- Poduszka kierowcy
- Poduszka Pasażera
- Światła do jazdy dziennej
- Tempomat
- Wskaźnik temperatury zewnętrznej
- Wspomaganie układu kierowniczego
- Zamek centralny zdalnie sterowany

VIII. Ogumienie :

Opona	Producent	Rozmiar	Stopień zużycia (szacunkowo)
Lewy przód	Michelin Agilis 51	215/65R16C	20%
Prawy przód	Michelin Agilis 51	215/65R16C	20%
Lewy tył	Michelin Agilis 51	215/65R16C	15%
Prawy tył	Michelin Agilis 51	215/65R16C	15%
Zapas	Michelin Agilis 51	215/65R16C	10%

Sporządzono w 2 egzemplarzach.

Do oceny dołączono 122 fotografii cyfrowych.

Niniejsza opinia nie jest ekspertyzą stanu technicznego pojazdu ani gwarancją niezawodności zespołów i podzespołów pojazdu, została sporządzona wyłącznie na podstawie oględzin w warunkach istniejących w miejscu badania. Opinia określa wyłącznie szacunkową wartość rynkową pojazdu i może być wykorzystana tylko przez zlecającego. Sporządzający opinię zastrzega się, że nie ponosi odpowiedzialności za wady ukryte pojazdu, wady prawne, błędy w dokumentacji pojazdu i błędy montażu. Opinia została sporządzona bezstronnie.

Rzecznawca , data: 25 listopada 2025

.....

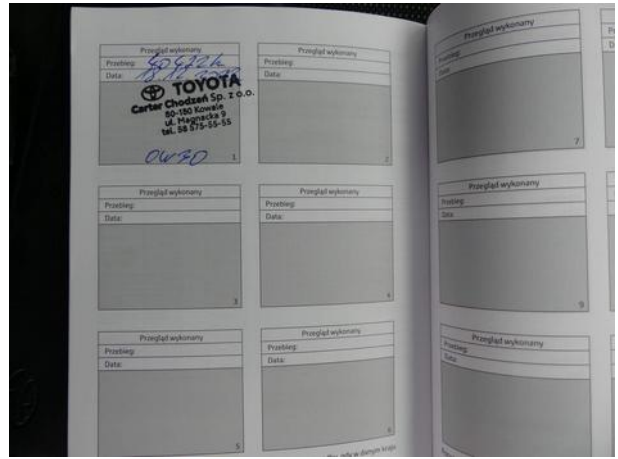
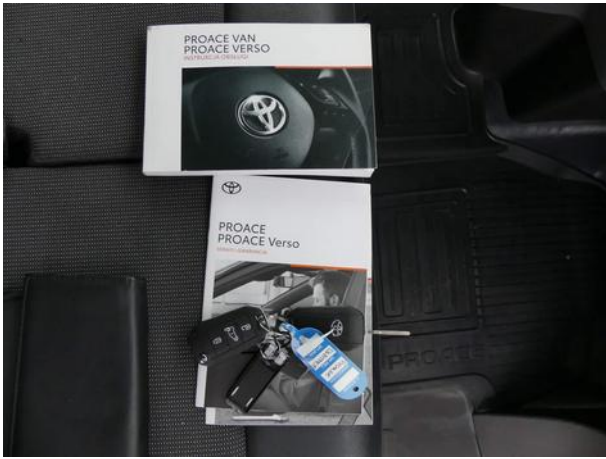
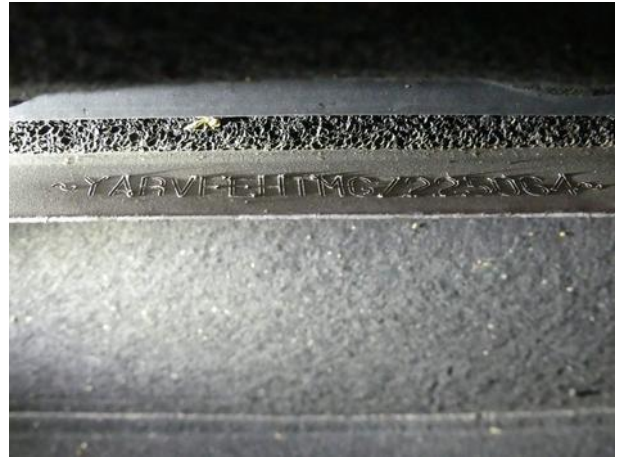
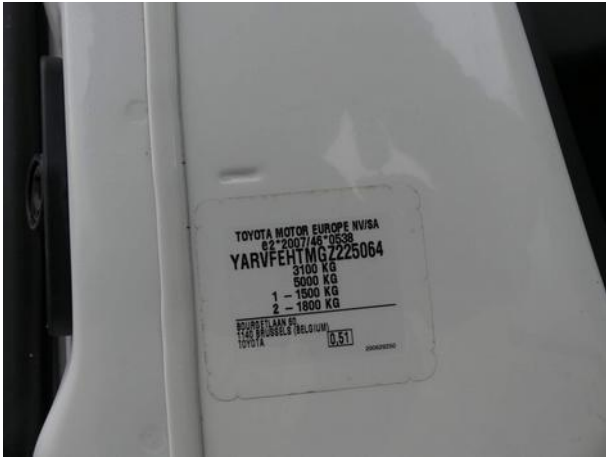
Dokumentacja fotograficzna do opinii CFM202511141



Dokumentacja fotograficzna do opinii CFM202511141

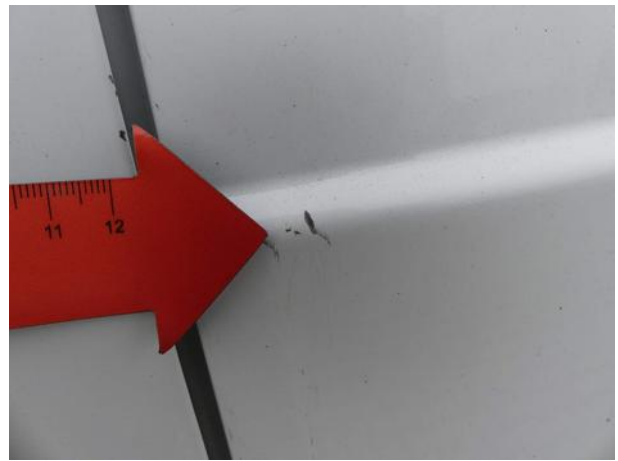
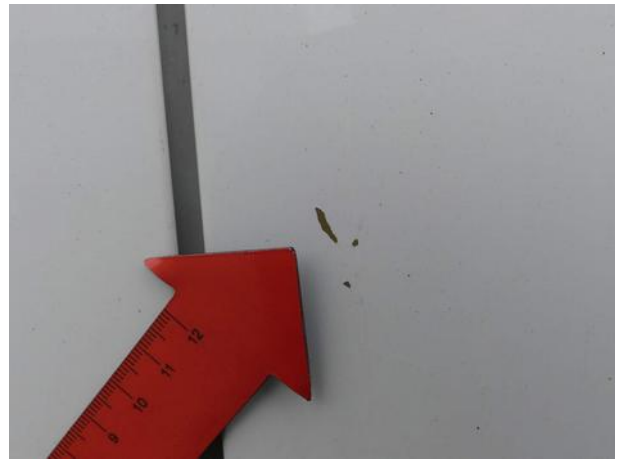


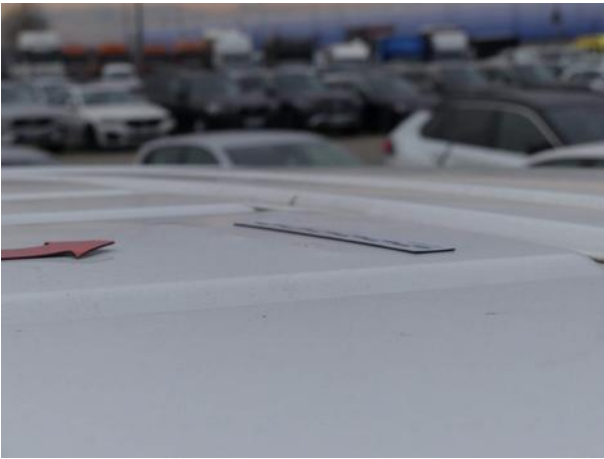
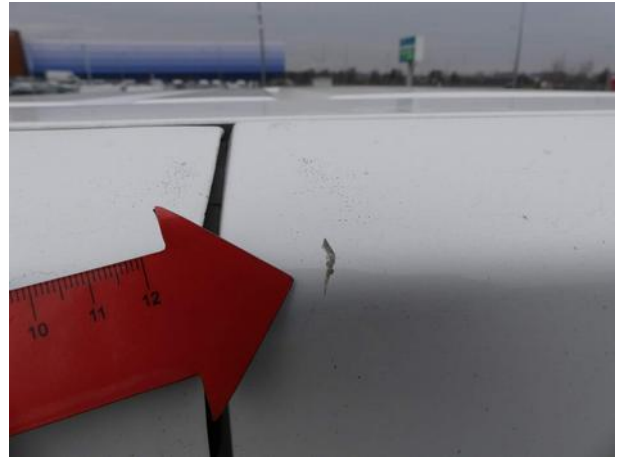
Dokumentacja fotograficzna do opinii CFM202511141

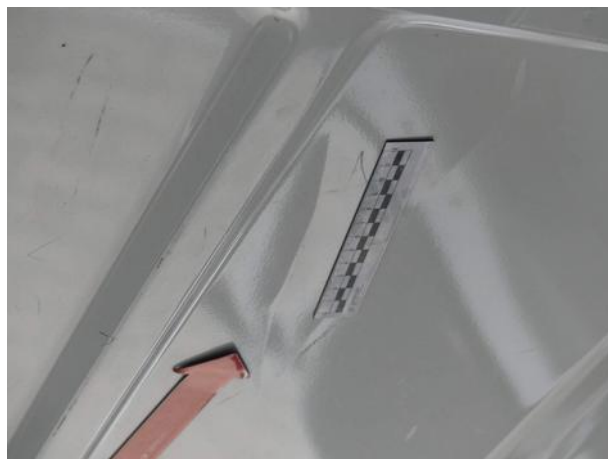
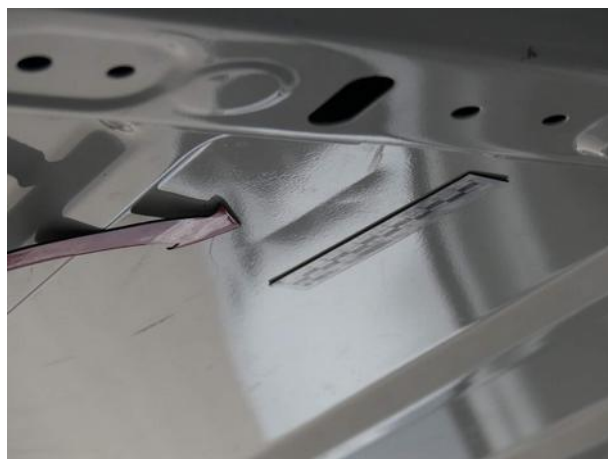






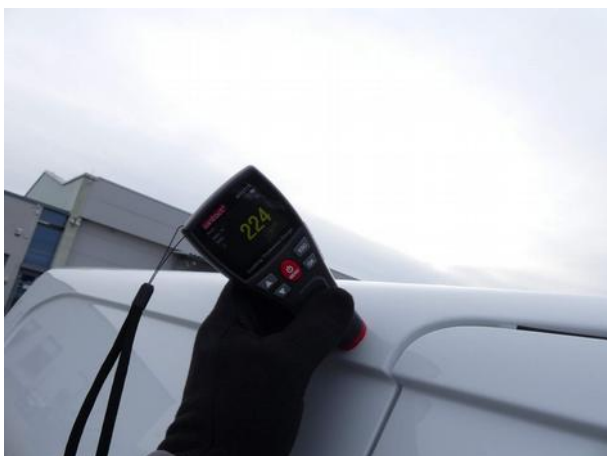




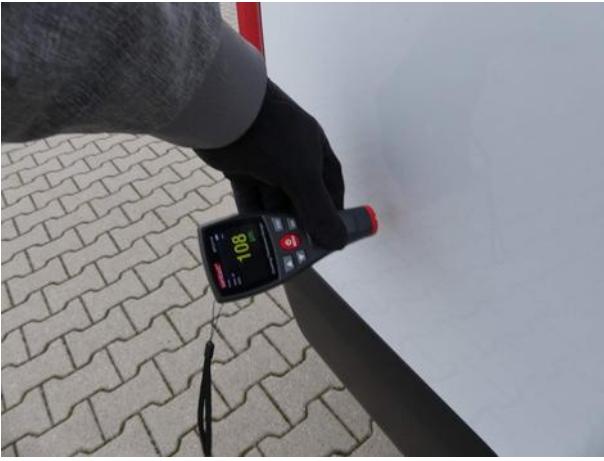
















Dokumentacja fotograficzna do opinii CFM202511141

