

„Moto-Expert Marcin Stachurka”
Moto-Expert Marcin Stachurka
51-519 Wrocław, ul. Gitarowa 37

OCENA TECHNICZNA
Nr CFM202512061
Data badania – 28 listopada 2025r.
Rzeczoznawca - Marcin Stachurka

Zleceniodawca: Carefleet S.A.
Adres: ul. Legnicka 48 bud. C-D, 54-202 Wrocław
Zakres oceny: Określenie wartości pojazdu dla potrzeb sprzedaży w trybie przetargu.

Dane techniczne:

Nr rejestracyjny: SK965TN

Marka pojazdu: BMW
Model: X3 XDRIVE20I GPF
Kolor: Biały

Oznaczenie: BMW X3 XDRIVE20I GPF ADVANTAGE AUTOMAT KOMBI
Rodzaj nadwozia: Kombi
Rodzaj pojazdu: Samochód osobowy
Liczba drzwi: 5
Liczba miejsc: 5
Wskazania licznika [km]: 130062
Nr fabryczny (VIN): WBATY150X0N060453
Rok produkcji: 2020
Rok produkcji – uwaga: Pojazd z polskiej sieci dealerskiej.
Masa całkowita (kg): 2400
Masa własna (kg): 1735
Rodzaj paliwa: Benzyna
Norma EURO: 6
Typ silnika: ZI
Układ/liczba cyl.: R4
Pojemność [cm³]: 1998
Moc [kW]: 135.00

Data pierwszej rejestracji w kraju: 20.11.2020

Pojazd zbadano w Magnicach k/Wrocławia na parkingu EFL S.A. w obecności zleceniodawcy.

UWAGI:

Pojazd zarejestrowany Carefleet S. A.
na:

1. Dowód rejestracyjny: DR/BAQ4578106
2. Data następnego badania technicznego: 20.11.2025r.
3. Kluczyki ilość kompletów: 2
4. Dokumentacja eksploatacyjna pojazdu: instrukcja obsługi - jest, książka przeglądów - brak
5. 1. Termin badania technicznego 2025-11-20
2. Instrukcja obsługi - pojazd wyposażony. Książka serwisowa w formie elektronicznej w

bazie producenta.

3. Przebiegu pojazdu nie weryfikowano, przyjęto na podstawie wskazań drogomierza.

WYNIKI BADANIA :

I. Silnik stwierdzono: Układ smarowania - poziom oleju na wskaźniku kontrolnym – powyżej min. Poziom cieczy w zbiorniku wyrównawczym układu chłodzenia – powyżej min. Rozruch oraz praca silnika w warunkach parkingowych w normie. Komora silnika zabrudzona eksploatacyjnie. Informacja od producenta w menu pojazdu o akcji serwisowej rozrusznika. Zaleca się sprawdzenie pracy silnika w warunkach drogowych i serwisowych.

II. Podwozie stwierdzono: Działanie układu hamulcowego i kierowniczego w warunkach parkingowych w normie. Układ wydechowy – pokryty korozją. Zaleca się sprawdzenie układów podwozia pojazdu w warunkach drogowych.

III. Układ przeniesienia napędu stwierdzono: Skrzynia biegów – automatyczna. Działanie skrzyni biegów w warunkach parkingowych w normie. Napęd na obie osie xDrive. Zaleca się sprawdzenie układów przeniesienia napędu w warunkach serwisowych i wykonanie przeglądu. Obręcze kół ze stopów lekkich - 4 sztuki z drobnymi zarysowanymi z ubytkiem materiału. Opony - obtarcia ścian bocznych. Zestaw naprawczy przebitej opony - pojazd wyposażony.

IV. Nadwozie stwierdzono: Barwa nadwozia – biała. Zderzak przedni – drobne zarysowania i odpryski lakieru na poszyciu zewnętrznym, miejscowe zarysowania w części dolnej zderzaka. Szyba czołowa – drobne odpryski i zarysowania na powierzchni zewnętrznej. Pokrywa komory silnika – drobne zarysowania i odpryski powłoki lakierowej. Reflektory przednie - drobne zarysowania. Błotnik prawy – drobne zarysowania. Lustro boczne prawe - drobne odpryski i zarysowania. Drzwi prawe przednie – drobne odpryski i zarysowania; wnęka drzwi - drobne odpryski i miejscowe zarysowania powłoki lakierowej. Drzwi prawe tylne – drobne odpryski i zarysowania. Poszycie tylne boku prawego – miejscowe zagięcia poszycia, drobne odpryski i zarysowania, listwa błotnika zarysowana. Próg prawy - drobne zarysowania. Zderzak tylny – miejscowe odpryski i zarysowania powłoki lakierowej na poszyciu zewnętrznym, drobne ubytki, drobne miejscowe odkształcenie. Lampy tylne - drobne zarysowania. Drzwi tyłu nadwozia – drobne ubytki powłoki lakierowej, miejscowe odpryski i zarysowania. Próg lewy - drobne zarysowania. Poszycie tylne boku lewego – drobne odpryski i zarysowania powłoki lakierowej. Drzwi lewe tylne – ubytek powłoki lakierowej z ogniskiem korozji w części dolnej, miejscowe zarysowania i odpryski powłoki lakierowej; listwa szyby - drobne zarysowania. Drzwi lewe przednie – miejscowe odpryski i zarysowania powłoki lakierowej. Lustro boczne lewe - drobne odpryski i zarysowania. Błotnik lewy – drobne zarysowania. Dach – drobne odpryski i zarysowania powłoki lakierowej.

Zmierzona grubość powłoki lakierowej zewnętrznych metalowych elementów nadwozia:

Pokrywy komory silnika: do 108um,

Błotnika prawego: do 111um,

Drzwi prawych przednich: do 109um,

Drzwi prawych tylnych: do 182um,

Poszycia prawego tylnego: do 112um,

Dachu: do 124um,

Drzwi tyłu nadwozia: do 128um,

Poszycia lewego tylnego: do 114um,

Drzwi lewych tylnych: do 122um,

Drzwi lewych przednich: do 110um,

Błotnika lewego: do 109um.

Podane przedziały grubości powłoki lakierowej, dotyczą punktów pomiarowych. Nie mogą być traktowane jako gwarancja, że grubość powłoki lakierowej w innych punktach nie wykracza poza te przedziały. Pomiar powłoki lakierowej został wykonany urządzeniem będącym w posiadaniu rzeczoznawcy. Pomiar wykonany innym przyrządem może się różnić.

V. Wnętrze stwierdzono: Deska rozdzielcza, poszycia tapicerskie drzwi i wnętrza pojazdu – miejscowe zarysowania z ubytkami tworzywa. Konsola środkowa - miejscowe zarysowania z ubytkiem tworzywa w części tylnej, drobne zarysowania. Koło kolumny kierowniczej - drobne przetarcia i zarysowania. Poszycie tapicerskie drzwi tylnych lewych - miejscowe zarysowania z ubytkiem tworzywa. Poszycie tapicerskie drzwi przednich prawych - miejscowe odkształcenie, miejscowe zarysowania. Poszycia tapicerskie foteli przednich, kanapy tylnej, wykładzin podłogi i podsufitki – miejscowo zabrudzone. Fotel kierowcy - miejscowe przetarcia, zarysowania, drobne odkształcenia, drobne rozdarcie nici powierzchni oparcia. Fotel pasażera - drobne przetarcia i zarysowania. Dywanik przedni lewy - rozdarcie. Wnętrze przestrzeni bagażowej - miejscowe zarysowania i przetarcia powierzchni poszyć. Roleta przestrzeni bagażowej - drobne zarysowania. Poszycie tapicerskie drzwi tyłu nadwozia - miejscowe zarysowania z ubytkiem tworzywa. Układ klimatyzacji wymaga sprawdzenia szczelności, uzupełnienia czynnika roboczego oraz oczyszczenia parownika i układu dolotowego powietrza do wnętrza.

VI. Wyposażenie, stwierdzono: Radioodtwarzacz fabryczny.

Virtual Cockpit.

Reflektory w technologii led.

Tryby jazdy.

Asystent pasa ruchu.

Ostrzeżenie przed kolizją.

Ostrzeżenie przed kolizją boczną.

Ostrzeżenie przed pieszymi.

Wyświetlacz Head-Up.

System rozpoznawania znaków drogowych.

Automatyczna klimatyzacja sterowanie 3-strefowe.

VII. Wyposażenie dodatkowe:

- ABS
- Automatyczna skrzynia biegów
- BLIS - system monitorowania martwego pola lusterek zewnętrznych
- Czujnik odległości przy parkowaniu - przód i tył
- Czujniki ciśnienia w ogumieniu
- Elektrycznie otwieranie/zamykanie klapy bagażnika
- Elektrycznie podnoszone szyby przednie i tylne
- Elektrycznie sterowany hamulec postojowy
- Felgi aluminiowe
- Immobilizer
- Kamera wspomagająca parkowanie tyłem
- Kierownica skórzana
- Kierownica wielofunkcyjna
- Klimatyzacja automatyczna
- Komputer pokładowy
- Lusterka boczne składane
- Lusterka boczne sterowane elektrycznie
- Nawigacja
- Poduszka kierowcy
- Poduszka Pasażera
- Poduszki boczne
- Poduszki-System kurtyń
- Relingi dachowe
- Roleta bagażnika
- System kontroli trakcji
- Światła do jazdy dziennej

- Tempomat
- Układ wspomagania zjazdu ze wzniesienia
- Wspomaganie układu kierowniczego
- Zamek centralny zdalnie sterowany
- Zderzaki w kolorze nadwozia
- Zestaw do naprawy przebitej opony

VIII. Ogumienie :

Opona	Producent	Rozmiar	Stopień zużycia (szacunkowo)
Lewy przód	Nokian WRSUV4	225/60R18	70%
Prawy przód	Nokian WRSUV4	225/60R18	70%
Lewy tył	Nokian WRSUV4	225/60R18	70%
Prawy tył	Nokian WRSUV4	225/60R18	70%

Sporządzono w 2 egzemplarzach.

Do oceny dołączono 135 fotografii cyfrowych.

Niniejsza opinia nie jest ekspertyzą stanu technicznego pojazdu ani gwarancją niezawodności zespołów i podzespołów pojazdu, została sporządzona wyłącznie na podstawie oględzin w warunkach istniejących w miejscu badania. Opinia określa wyłącznie szacunkową wartość rynkową pojazdu i może być wykorzystana tylko przez zlecającego. Sporządzający opinię zastrzega się, że nie ponosi odpowiedzialności za wady ukryte pojazdu, wady prawne, błędy w dokumentacji pojazdu i błędy montażu. Opinia została sporządzona bezstronnie.

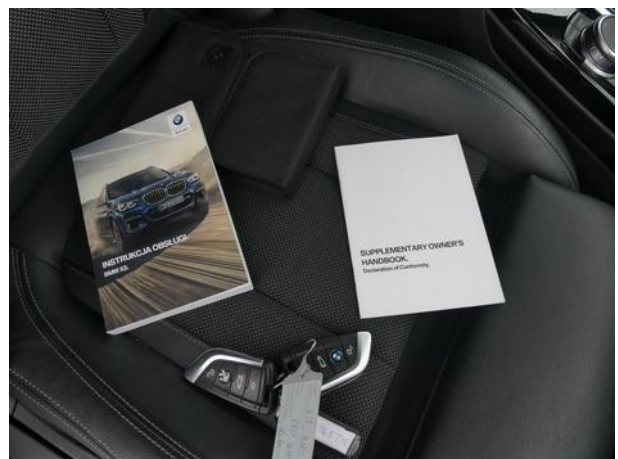
Rzecznawca , data: 08 grudnia 2025

.....

Dokumentacja fotograficzna do opinii CFM202512061



Dokumentacja fotograficzna do opinii CFM202512061



Dokumentacja fotograficzna do opinii CFM202512061

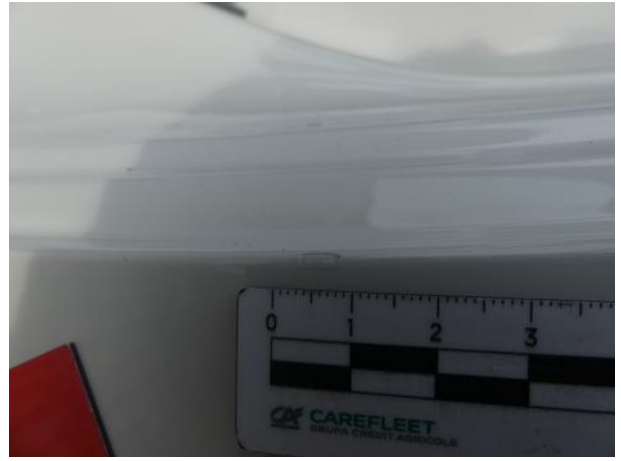


Dokumentacja fotograficzna do opinii CFM202512061





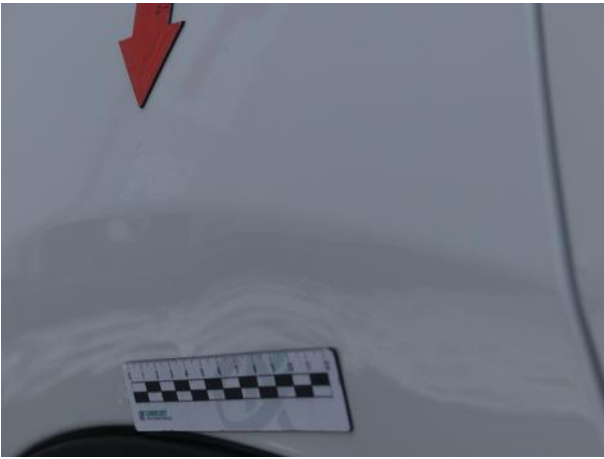




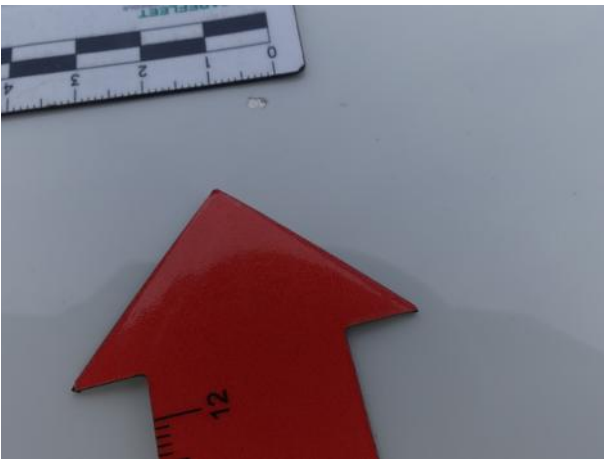
Dokumentacja fotograficzna do opinii CFM202512061

















Dokumentacja fotograficzna do opinii CFM202512061

