

„Moto-Expert Marcin Stachurka”
Moto-Expert Marcin Stachurka
51-519 Wrocław, ul. Gitarowa 37

OCENA TECHNICZNA
Nr CFM202512054
Data badania – 08 grudnia 2025r.
Rzeczoznawca - Dominik Wilk

Zleceniodawca: Carefleet S.A.
Adres: ul. Legnicka 48 bud. C-D, 54-202 Wrocław
Zakres oceny: Określenie wartości pojazdu dla potrzeb sprzedaży w trybie przetargu.

Dane techniczne:

Nr rejestracyjny: DW7PL11

Marka pojazdu: RENAULT
Model: MEGANE 1.5 BLUE DCI ZEN EDC
Kolor: BIAŁY

Oznaczenie: RENAULT MEGANE 1.5 BLUE DCI ZEN EDC KOMBI AUTOMAT
Rodzaj nadwozia: Kombi
Rodzaj pojazdu: SAMOCHÓD OSOBOWY
Liczba drzwi: 5
Liczba miejsc: 5
Wskazania licznika [km]: 148025
Nr fabryczny (VIN): VF1RFB00867756207
Rok produkcji: 2021
Rok produkcji – uwaga: Pojazd z polskiej sieci dealerskiej.
Masa całkowita (kg): 1980
Masa własna (kg): 1437
Rodzaj paliwa: Olej napędowy
Norma EURO: 6
Typ silnika: ZS
Układ/liczba cyl.: R4
Pojemność [cm³]: 1461
Moc [kW]: 85.00

Data pierwszej rejestracji w kraju: 14.10.2021

Pojazd zbadano w Magnicach k/Wrocławia na parkingu EFL S.A. w obecności zleceniodawcy.

UWAGI:

Pojazd zarejestrowany CAREFLEET S.A.
na:

1. Dowód rejestracyjny: BAR4319282
2. Data następnego badania technicznego: 11.10.2026r.
3. Kluczyki ilość kompletów: 2
4. Dokumentacja eksploatacyjna pojazdu: instrukcja obsługi - jest, książka przeglądów - jest
5. 1. Termin badania technicznego – 11.10.2026.
2. Książka serwisowa bez wpisów, instrukcja obsługi – pojazd wyposażony.

WYNIKI BADANIA :

I. Silnik stwierdzono: Układ smarowania - poziom oleju na wskaźniku kontrolnym – powyżej min. Poziom cieczy w zbiorniku wyrównawczym układu chłodzenia – powyżej min. Rozruch oraz praca silnika w warunkach parkingowych w normie. Komora silnika zabrudzona eksploatacyjnie, miejscowe rozdzarcia wygłuszenia pokrywy komory silnika. Zaleca się sprawdzenie pracy silnika w warunkach drogowych.

II. Podwozie stwierdzono: Działanie układu hamulcowego i kierowniczego w warunkach parkingowych w normie. Układ wydechowy – pokryty korozją. Zaleca się sprawdzenie układów podwozia pojazdu w warunkach drogowych.

III. Układ przeniesienia napędu stwierdzono: Skrzynia biegów – automatyczna. Działanie skrzyni biegów w warunkach parkingowych w normie. Napęd na oś przednią. Zaleca się sprawdzenie układów przeniesienia napędu w warunkach warsztatowych i wykonanie przeglądu. Obręcze kół stalowe 4 sztuki – koła wyposażone w kołpaki, pęknięty kołpak przedni prawy. Pojazd wyposażony w zestaw naprawczy do opon z kompresorem.

IV. Nadwozie stwierdzono: Barwa nadwozia – biała. Zderzak przedni – drobne zarysowania i odpryski lakieru na poszyciu zewnętrznym. Szyba czołowa – drobne odpryski na powierzchni zewnętrznej. Pokrywa komory silnika – miejscowe odpryski lakieru, drobne zarysowania. Błotnik prawy – drobne zarysowania. Drzwi prawe przednie – drobne zarysowania. Drzwi prawe tylne – drobne zarysowania. Poszycie tylne boku prawego – odpryski lakieru na odcinku ok. 27mm, drobne zarysowania. Zderzak tylny – liczne odpryski lakieru na górnej krawędzi, drobne zarysowania. Drzwi tyłu nadwozia – drobne zarysowania, uszczelka wnęki drzwi - rozdzarcie w części dolnej. Poszycie tylne boku lewego – punktowe zagięcie, drobne zarysowania, punktowe zagięcie oraz miejscowe odpryski lakieru we wnęce drzwi. Próg lewy we wnęce drzwi przednich - ubytki lakieru na odcinku ok. 60mm. Drzwi lewe tylne – zagięcie poszycia o średnicy ok. 40mm, odprysk lakieru na odcinku ok. 8mm, drobne zarysowania. Słupek B lewy - punktowe zagięcie, odprysk lakieru. Drzwi lewe przednie – otarcie w części dolnej na odcinku ok. 120mm, drobne zarysowania, liczne punktowe zagięcia od strony wewnętrznej w części tylnej. Błotnik lewy – drobne zarysowania. Dach – drobny odprysk lakieru w części przedniej, drobne zarysowania. Lusterko boczne prawe - odprysk lakieru obudowy.

Zmierzona grubość powłoki lakierowej zewnętrznych metalowych elementów nadwozia:

Pokrywa komory silnika – do 243µm. Pozostałe elementy do 141µm.

Podane przedziały grubości powłoki lakierowej dotyczą punktów pomiarowych. Nie mogą być traktowane jako gwarancja, że grubość powłoki lakierowej w innych punktach nie wykracza poza te przedziały. Pomiar powłoki lakierowej został wykonany urządzeniem będącym w posiadaniu rzeczoznawcy. Pomiar wykonany innym przyrządem może się różnić.

V. Wnętrze stwierdzono: Deska rozdzielcza i poszycia tapicerskie wnętrza pojazdu – miejscowe zarysowania z ubytkami tworzywa, obudowa boczna prawa konsoli środkowej - głębokie zarysowanie na odcinku ok. 60mm, nakładka dolna słupka C lewego - głębokie zarysowanie na odcinku ok. 50mm. Poszycia tapicerskie foteli przednich, kanapy tylnej, wykładzin podłogi i podsufitki – miejscowe zabrudzenia, podsufitka - rozdzarcie o średnicy ok. 10mm po stronie prawej, podłoga bagażnika - miejscowe rozdzarcie. Układ klimatyzacji wymaga sprawdzenia szczelności, uzupełnienia czynnika roboczego oraz oczyszczenia parownika i układu dolotowego powietrza do wnętrza.

VI. Wyposażenie, stwierdzono: Reflektory w technologii LED.

Klimatyzacja 2 strefowa.

Limiter prędkości.

Rozpoznawanie znaków drogowych.

Radioodtwarzacz fabryczny.

VII. Wyposażenie dodatkowe:

- ABS
- ASR
- Czujnik deszczu
- Czujnik odległości przy parkowaniu - przód i tył
- Czujniki ciśnienia w ogumieniu
- Dotykowy ekran
- Elektrycznie podnoszone szyby przednie i tylne
- ESP - układ stabilizacji toru jazdy
- Fotel kierowcy z manualną regulacją wysokości
- Immobilizer
- Kamera wspomagająca parkowanie tyłem
- Kierownica skórzana
- Kierownica wielofunkcyjna
- Klimatyzacja automatyczna
- Komputer pokładowy
- Lusterka boczne sterowane elektrycznie
- Nawigacja
- Poduszka kierowcy
- Poduszka Pasażera
- Poduszki boczne
- Poduszki-System kurtyn
- Relingi dachowe
- Roleta bagażnika
- Światła do jazdy dziennej
- Tempomat
- Uchwyty ISOFIX
- Wskaźnik temperatury zewnętrznej
- Wspomaganie układu kierowniczego
- Zamek centralny zdalnie sterowany
- Zderzaki w kolorze nadwozia
- Zestaw do naprawy przebitej opony

VIII. Ogumienie :

Opona	Producent	Rozmiar	Stopień zużycia (szacunkowo)
Lewy przód	Vredestein Wintrac	205/55R16	20%
Prawy przód	Vredestein Wintrac	205/55R16	20%
Lewy tył	Vredestein Wintrac	205/55R16	30%
Prawy tył	Vredestein Wintrac	205/55R16	30%

Sporządzono w 2 egzemplarzach.

Do oceny dołączono 107 fotografii cyfrowych.

Niniejsza opinia nie jest ekspertyzą stanu technicznego pojazdu ani gwarancją niezawodności zespołów i podzespołów pojazdu, została sporządzona wyłącznie na podstawie oględzin w warunkach istniejących w miejscu badania. Opinia określa wyłącznie szacunkową wartość rynkową pojazdu i może być wykorzystana tylko przez zlecającego. Sporządzający opinię zastrzega się, że nie ponosi odpowiedzialności za wady ukryte pojazdu, wady prawne, błędy w dokumentacji pojazdu i błędy montażu. Opinia została sporządzona bezstronnie.

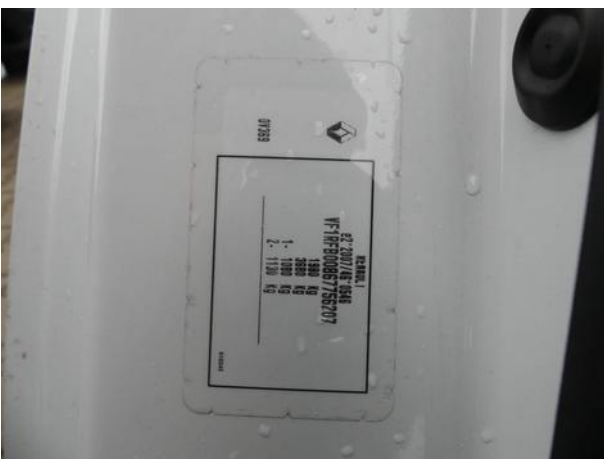
Rzecznawca , data: 10 grudnia 2025

.....

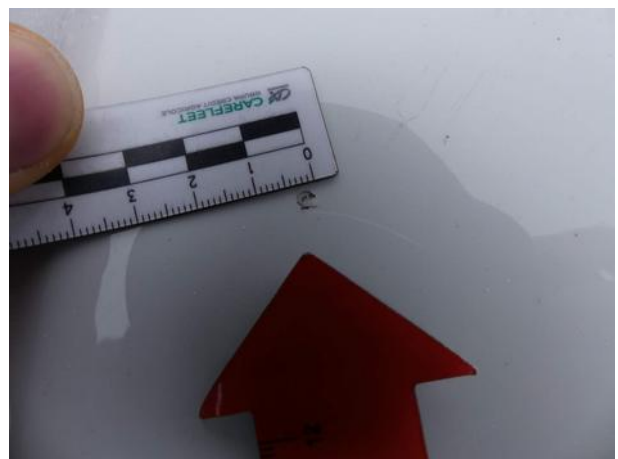
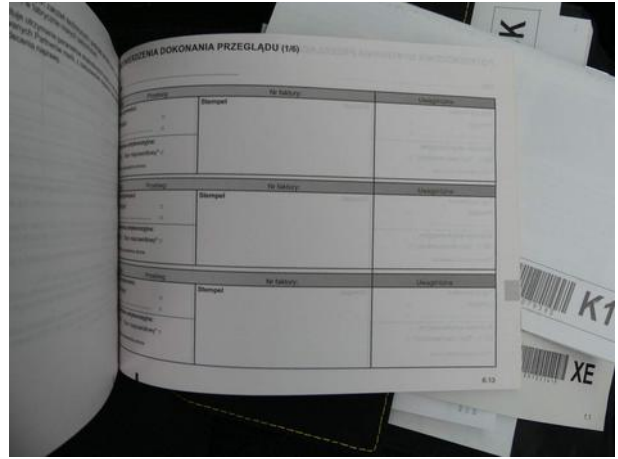
Dokumentacja fotograficzna do opinii CFM202512054



Dokumentacja fotograficzna do opinii CFM202512054

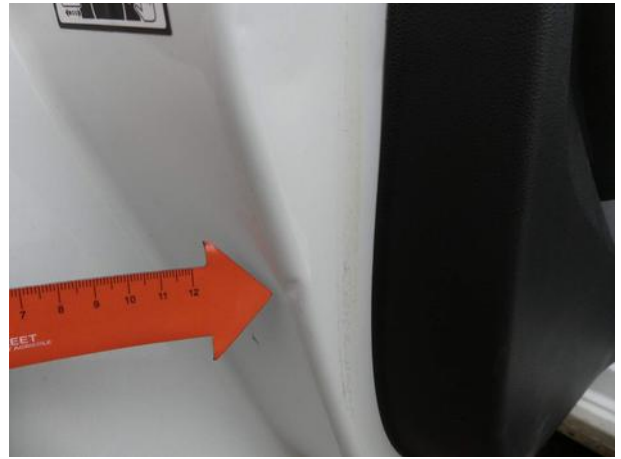


Dokumentacja fotograficzna do opinii CFM202512054

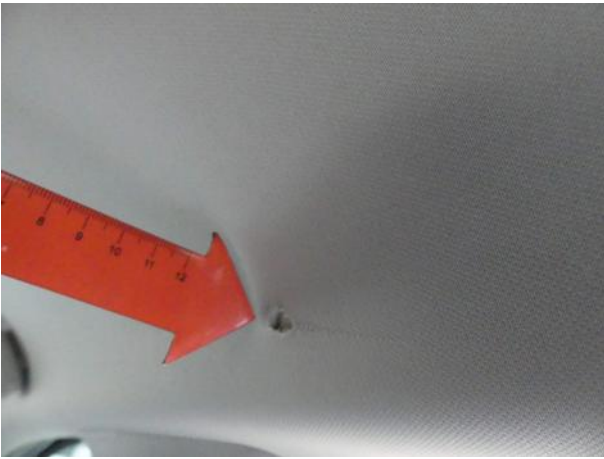
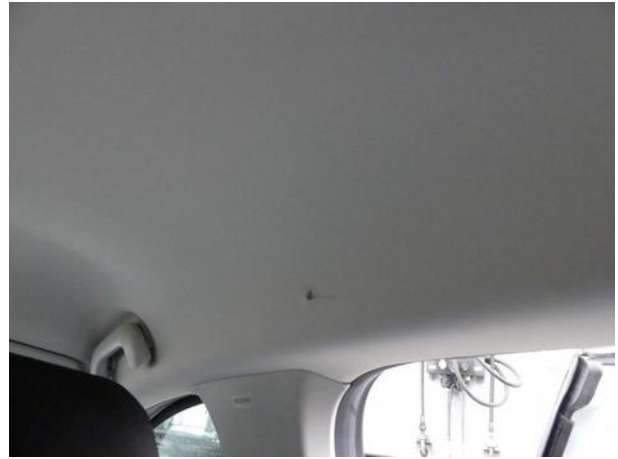
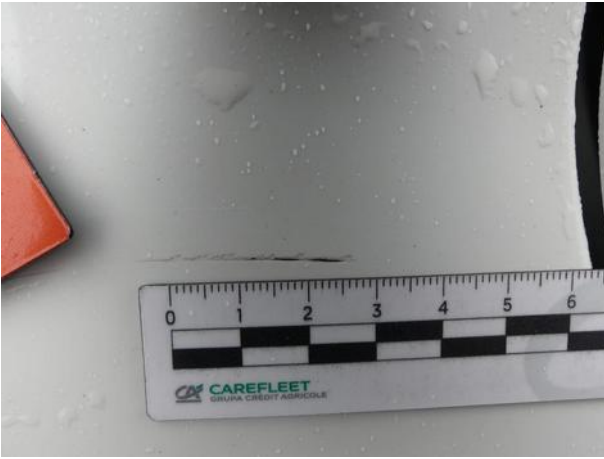












Dokumentacja fotograficzna do opinii CFM202512054











