

**„Moto-Expert Marcin Stachurka”**  
Moto-Expert Marcin Stachurka  
51-519 Wrocław, ul. Gitarowa 37

**OCENA TECHNICZNA**  
**Nr CFM202508022**  
**Data badania – 28 sierpnia 2025r.**  
**Rzeczoznawca - Dominik Wilk**

**Zleceniodawca:** Carefleet S.A.  
**Adres:** ul. Legnicka 48 bud. C-D, 54-202 Wrocław  
**Zakres oceny:** Określenie wartości pojazdu dla potrzeb sprzedaży w trybie przetargu.

**Dane techniczne:**

Nr rejestracyjny: PY44010

Marka pojazdu: FORD  
Model: E-TRANSIT 350 L3H2 RWD TREND  
Kolor: SZARY

Oznaczenie: FORD TRANSIT E-TRANSIT 350 L3H2 RWD TREND  
Rodzaj nadwozia: Furgon  
Rodzaj pojazdu: SAMOCHÓD CIĘŻAROWY  
Liczba drzwi: 4  
Liczba miejsc: 3  
Wskazania licznika [km]: 40119  
Nr fabryczny (VIN): WF0EXXTTRBPD04966  
Rok produkcji: 2023  
Rok produkcji – uwaga: Pojazd z polskiej sieci dealerskiej.  
Masa całkowita (kg): 3500  
Masa własna (kg): 2685  
Ładowność (kg): 815  
Rodzaj paliwa: Napęd elektryczny  
Typ silnika: EE  
Moc [kW]: 135.00

Data pierwszej rejestracji w kraju: 31.05.2023

Pojazd zbadano w Magnicach k/Wrocławia na parkingu EFL S.A. w obecności zleceniodawcy.

**UWAGI:**

Pojazd zarejestrowany CAREFLEET S.A.  
na:

1. Dowód rejestracyjny: BAT2090244
2. Data następnego badania technicznego: 31.05.2026r.
3. Kluczyki ilość kompletów: 3 (1 klucz bez pilota.)
4. Dokumentacja eksploatacyjna pojazdu: instrukcja obsługi - jest, książka przeglądów - brak
5. 1. Termin badania technicznego – 31.05.2026.  
2. Książka serwisowa prowadzona w formie elektronicznej do weryfikacji w bazie producenta, instrukcja obsługi – pojazd wyposażony..  
3. W adnotacjach dowodu rejestracyjnego widnieje wpis "VAT-1".

## **WYNIKI BADANIA :**

**I. Silnik stwierdzono:** Działanie układu w warunkach parkingowych w normie. Sprawności baterii trakcyjnej nie badano. Poziom cieczy w zbiorniku układu chłodzenia – powyżej min. Komora silnika zabrudzona eksploatacyjnie. Zaleca się sprawdzenie pracy układu w warunkach drogowych.

**II. Podwozie stwierdzono:** Działanie układu hamulcowego i kierowniczego w warunkach parkingowych w normie. Zaleca się sprawdzenie układów podwozia pojazdu w warunkach drogowych.

**III. Układ przeniesienia napędu stwierdzono:** Skrzynia biegów – automatyczna. Działanie skrzyni biegów w warunkach parkingowych w normie. Napęd na oś tylną. Zaleca się sprawdzenie układów przeniesienia napędu w warunkach warsztatowych i wykonanie przeglądu. Obręcze kół stalowe 4 sztuki – koła wyposażone w kołpaki. Opony osi przedniej - widoczne uszkodzenia bieżnika. Brak koła zapasowego.

Rozstaw osi: 3750 mm.

**IV. Nadwozie stwierdzono:** Barwa nadwozia – szara z efektem metalicznym. Zderzak przedni – miejscowe zarysowania. Szyba czołowa – drobne odpryski na powierzchni zewnętrznej. Pokrywa komory silnika – drobne zarysowania i odpryski powłoki lakierowej. Błotnik prawy – drobne zarysowania. Drzwi prawe przednie – drobne zarysowania. Próg prawy we wnęce drzwi przednich - ubytek lakieru oraz nakładki ochronnej o średnicy ok. 12mm. Drzwi prawe tylne – drobne zarysowania. Nakładka progu prawego - drobny ubytek tworzywa. Poszycie tylne boku prawego – cztery punktowe zagięcia, drobne zarysowania. Zderzak tylny – głębokie zarysowania na krawędzi górnej. Drzwi tyłu nadwozia prawe – trzy punktowe zagięcia poszycia, drobne zarysowania. Drzwi tyłu nadwozia lewe - zagięcie poszycia o średnicy ok. 60mm, cztery punktowe zagięcia, drobne zarysowania. Poszycie tylne boku lewego – dwa punktowe zagięcia, zagięcie na odcinku ok. 80mm w części tylnej, drobne zarysowania. Drzwi lewe – drobne zarysowania. Błotnik lewy – drobne zarysowania. Dach – dwa zagięcia na odcinkach ok. 40mm, cztery punktowe zagięcia, drobne zarysowania. Lusterko boczne lewe - głębokie zarysowania klosza kierunkowskazu. Lusterko boczne prawe - zarysowania klosza kierunkowskazu.

Zmierzona grubość powłoki lakierowej zewnętrznych metalowych elementów nadwozia:

Pokrywa komory silnika – do 201µm. Drzwi prawe tylne – do 652µm. Poszycie tylne boku prawego – do 131µm. Pozostałe elementy do 123µm.

Podane przedziały grubości powłoki lakierowej dotyczą punktów pomiarowych. Nie mogą być traktowane jako gwarancja, że grubość powłoki lakierowej w innych punktach nie wykracza poza te przedziały. Pomiar powłoki lakierowej został wykonany urządzeniem będącym w posiadaniu rzeczoznawcy. Pomiar wykonany innym przyrządem może się różnić.

**V. Wnętrze stwierdzono:** Deska rozdzielcza i poszycia tapicerskie wnętrza pojazdu – miejscowe zarysowania z ubytkami tworzywa. Poszycia tapicerskie foteli, wykładziny podłogi i podsufitki – miejscowe zabrudzenia. Układ klimatyzacji wymaga sprawdzenia szczelności, uzupełnienia czynnika roboczego oraz oczyszczenia parownika i układu dolotowego powietrza do wnętrza.

Przestrzeń ładunkowa: długość ok. 3400mm, wysokość ok. 1750mm. Ściana przednia - miejscowe zarysowania.

**VI. Wyposażenie, stwierdzono:** Elektrycznie regulowane szyby.

Pre collision assist.

Driver alert.

Cross traffic alert.

System kamer 360°.

Limiter prędkości.

Tempomat aktywny.

Asystent pasa ruchu.  
Radioodtworacz fabryczny.

#### VII. Wyposażenie dodatkowe:

- ABS
- ASR
- Automatyczna skrzynia biegów
- BLIS - system monitorowania martwego pola lusterek zewnętrznych
- Czujnik deszczu
- Czujnik odległości przy parkowaniu - przód i tył
- Dotykowy ekran
- Elektrycznie sterowany hamulec postojowy
- ESP - układ stabilizacji toru jazdy
- Fotel kierowcy z manualną regulacją wysokości
- Fotele przednie z funkcją podgrzewania
- Immobilizer
- Kierownica skórzana
- Kierownica wielofunkcyjna
- Klimatyzacja automatyczna
- Komputer pokładowy
- Lusterka boczne regulowane elektrycznie i ogrzewane
- Lusterka boczne składane
- Nawigacja
- Poduszka kierowcy
- Reflektory bi-ksenonowe
- Szyba czołowa ogrzewana
- Światła do jazdy dziennej
- Światła przeciwmgielne
- Wskaźnik temperatury zewnętrznej
- Wspomaganie układu kierowniczego
- Zamek centralny zdalnie sterowany

#### VIII. Ogumienie :

Opona	Producent	Rozmiar	Stopień zużycia (szacunkowo)
Lewy przód	Barum Snovani 3	235/65R16C	65%
Prawy przód	Barum Snovani 3	235/65R16C	65%
Lewy tył	Barum Snovani 3	235/65R16C	50%
Prawy tył	Barum Snovani 3	235/65R16C	50%

Sporządzono w 2 egzemplarzach.

Do oceny dołączono 118 fotografii cyfrowych.

**Niniejsza opinia nie jest ekspertyzą stanu technicznego pojazdu ani gwarancją niezawodności zespołów i podzespołów pojazdu, została sporządzona wyłącznie na podstawie oględzin w warunkach istniejących w miejscu badania. Opinia określa wyłącznie szacunkową wartość rynkową pojazdu i może być wykorzystana tylko przez zlecającego. Sporządzający opinię zastrzega się, że nie ponosi odpowiedzialności za wady ukryte pojazdu, wady prawne, błędy w dokumentacji pojazdu i błędy montażu. Opinia została sporządzona bezstronnie.**

Rzecznawca , data: 01 września 2025

.....

Dokumentacja fotograficzna do opinii CFM202508022



Dokumentacja fotograficzna do opinii CFM202508022





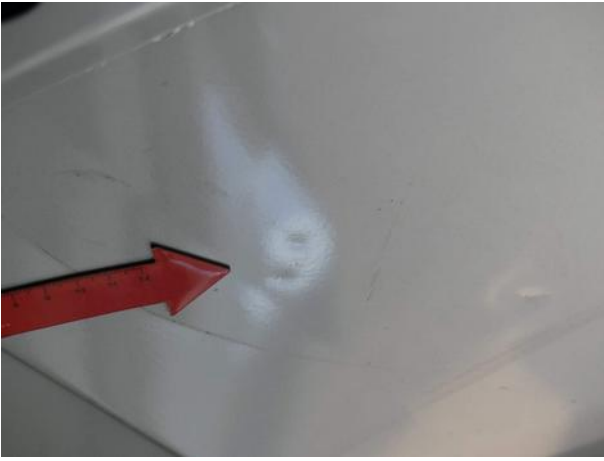
















Dokumentacja fotograficzna do opinii CFM202508022







Dokumentacja fotograficzna do opinii CFM202508022

