

„Moto-Expert Marcin Stachurka”
Moto-Expert Marcin Stachurka
51-519 Wrocław, ul. Gitarowa 37

OCENA TECHNICZNA
Nr CFM202601212
Data badania – 26 stycznia 2026r.
Rzeczoznawca - Dominik Wilk

Zleceniodawca: Carefleet S.A.
Adres: ul. Legnicka 48 bud. C-D, 54-202 Wrocław
Zakres oceny: Określenie wartości pojazdu dla potrzeb sprzedaży w trybie przetargu.

Dane techniczne:

Nr rejestracyjny: DW8WC43

Marka pojazdu: TOYOTA
Model: PROACE CITY VERSO 1.5 D-4D
Kolor: BIAŁY

Oznaczenie: TOYOTA PROACE CITY VERSO 1.5 D-4D BUSINESS
Rodzaj nadwozia: Kombi
Rodzaj pojazdu: SAMOCHÓD OSOBOWY
Liczba drzwi: 5
Liczba miejsc: 5
Wskazania licznika [km]: 117806
Nr fabryczny (VIN): YARECYHT2GJ040898
Rok produkcji: 2023
Rok produkcji – uwaga: Pojazd z polskiej sieci dealerskiej.
Masa całkowita (kg): 2120
Masa własna (kg): 1524
Rodzaj paliwa: Olej napędowy
Norma EURO: 6
Typ silnika: ZS
Układ/liczba cyl.: R4
Pojemność [cm³]: 1499
Moc [kW]: 75.00

Data pierwszej rejestracji w kraju: 09.08.2023

Pojazd zbadano w Magnicach k/Wrocławia na parkingu EFL S.A. w obecności zleceniodawcy.

UWAGI:

Pojazd zarejestrowany CAREFLEET S.A.
na:

1. Dowód rejestracyjny: BAT3031323
2. Data następnego badania technicznego: 09.08.2026r.
3. Kluczyki ilość kompletów: 2
4. Dokumentacja eksploatacyjna pojazdu: instrukcja obsługi - jest, książka przeglądów - jest
5. 1. Termin badania technicznego – 09.08.2026.
2. Książka serwisowa z wpisem przy przebiegu 32705km oraz 65010km, instrukcja obsługi – pojazd wyposażony.

WYNIKI BADANIA :

I. Silnik stwierdzono: Układ smarowania - poziom oleju na wskaźniku kontrolnym – powyżej min. Poziom cieczy w zbiorniku wyrównawczym układu chłodzenia – powyżej min. Rozruch oraz praca silnika w warunkach parkingowych w normie. Komora silnika zabrudzona eksploatacyjnie, rozdarta górna osłona silnika, miejscowe rozdarcie wygłuszenia ściany grodziowej. Zaleca się sprawdzenie pracy silnika w warunkach drogowych.

II. Podwozie stwierdzono: Działanie układu hamulcowego i kierowniczego w warunkach parkingowych w normie. Układ wydechowy – pokryty korozją. Zaleca się sprawdzenie układów podwozia pojazdu w warunkach drogowych.

III. Układ przeniesienia napędu stwierdzono: Skrzynia biegów – manualna 6 stopniowa. Działanie skrzyni biegów w warunkach parkingowych w normie. Napęd na oś przednią. Zaleca się sprawdzenie układów przeniesienia napędu w warunkach warsztatowych i wykonanie przeglądu. Obręcze kół stalowe 4 sztuki – koła wyposażone w kołpaki. Opony osi przedniej - nierówno zużyty bieżnik. Opona koła przedniego prawego - miejscowe rozcięcie ściany bocznej. Koło zapasowe - obręcz stalowa.

IV. Nadwozie stwierdzono: Barwa nadwozia – biała. Zderzak przedni – drobne zarysowania i odpryski lakieru na poszyciu zewnętrznym. Szyba czołowa – drobne odpryski na powierzchni zewnętrznej. Pokrywa komory silnika – drobne zarysowania i odpryski powłoki lakierowej. Błotnik prawy – punktowe zagięcie poszycia, drobne zarysowania. Drzwi prawe przednie – drobne zarysowania. Próg prawy - miejscowe zarysowania i ubytki lakieru. Drzwi prawe tylne – punktowe zagięcie poszycia, drobne zarysowania. Poszycie tylne boku prawego – drobne zarysowania. Zderzak tylny – liczne zarysowania boku lewego, miejscowe głębokie zarysowania. Pokrywa bagażnika – drobne zarysowania. Poszycie tylne boku lewego – drobne zarysowania. Drzwi lewe tylne – zagięcie poszycia na odcinku ok. 40mm, drobne zarysowania. Próg lewy - cztery punktowe zagięcia we wnęce drzwi przednich, miejscowe głębokie zarysowania, ubytki lakieru na odcinku ok. 40mm. Drzwi lewe przednie – dwa punktowe zagięcia poszycia, miejscowe zagięcie krawędzi poszycia, miejscowe odpryski lakieru na krawędzi poszycia, drobne zarysowania, listwa dolna - miejscowe zagięcia w części tylnej. Błotnik lewy – drobne zarysowania. Dach – drobne zarysowania.

Zmierzona grubość powłoki lakierowej zewnętrznych metalowych elementów nadwozia: Pokrywa komory silnika – do 154 μ m. Błotnik lewy przód – do 176 μ m. Pozostałe elementy do 123 μ m. Podane przedziały grubości powłoki lakierowej dotyczą punktów pomiarowych. Nie mogą być traktowane jako gwarancja, że grubość powłoki lakierowej w innych punktach nie wykracza poza te przedziały. Pomiar powłoki lakierowej został wykonany urządzeniem będącym w posiadaniu rzeczoznawcy. Pomiar wykonany innym przyrządem może się różnić.

V. Wnętrze stwierdzono: Deska rozdzielcza i poszycia tapicerskie wnętrza pojazdu – miejscowe zarysowania z ubytkami tworzywa, miejscowe zarysowania w przestrzeni bagażowej. Poszycia tapicerskie foteli przednich, kanapy tylnej, wykładzin podłogi i podsufitki – miejscowe zabrudzenia, wykładzina podłogi - punktowe wypalenie po stronie lewej. Fotel kierowcy - uszkodzone mocowanie podłokietnika. Układ klimatyzacji wymaga sprawdzenia szczelności, uzupełnienia czynnika roboczego oraz oczyszczenia parownika i układu dolotowego powietrza do wnętrza.

VI. Wyposażenie, stwierdzono: Limiter prędkości.

Asystent pasa ruchu.

Monitorowanie uwagi kierowcy.

Rozpoznawanie znaków drogowych.

Active safety brake.

Radioodtwarzacz fabryczny.

VII. Wyposażenie dodatkowe:

- ABS
- Alarm
- ASR
- Czujnik odległości przy parkowaniu - tył
- Czujniki ciśnienia w ogumieniu
- Dotykowy ekran
- Elektrycznie podnoszone szyby przednie i tylne
- ESP - układ stabilizacji toru jazdy
- Fotel kierowcy z manualną regulacją wysokości
- Immobilizer
- Klimatyzacja
- Komputer pokładowy
- Lusterka boczne składane
- Lusterka boczne sterowane elektrycznie
- Poduszka kierowcy
- Poduszka Pasażera
- Poduszki boczne
- Przyciemniane szyby tylne (tylne boczne drzwi oraz przestrzeń bagażowa)
- Światła do jazdy dziennej
- Tempomat
- Uchwyty ISOFIX
- Wskaźnik temperatury zewnętrznej
- Wspomaganie układu kierowniczego
- Zamek centralny zdalnie sterowany
- Zderzaki w kolorze nadwozia

VIII. Ogumienie :

Opona	Producent	Rozmiar	Stopień zużycia (szacunkowo)
Lewy przód	Goodyear Efficientgrip Performance	205/60R16	75%
Prawy przód	Goodyear Efficientgrip Performance	205/60R16	75%
Lewy tył	Goodyear Efficientgrip Performance	205/60R16	65%
Prawy tył	Goodyear Efficientgrip Performance	205/60R16	65%
Zapas	Michelin Primacy 4	205/60R16	20%

Sporządzono w 2 egzemplarzach.

Do oceny dołączono 98 fotografii cyfrowych.

Niniejsza opinia nie jest ekspertyzą stanu technicznego pojazdu ani gwarancją niezawodności zespołów i podzespołów pojazdu, została sporządzona wyłącznie na podstawie oględzin w warunkach istniejących w miejscu badania. Opinia określa wyłącznie szacunkową wartość rynkową pojazdu i może być wykorzystana tylko przez zlecającego. Sporządzający opinię zastrzega się, że nie ponosi odpowiedzialności za wady ukryte pojazdu, wady prawne, błędy w dokumentacji pojazdu i błędy montażu. Opinia została sporządzona bezstronnie.

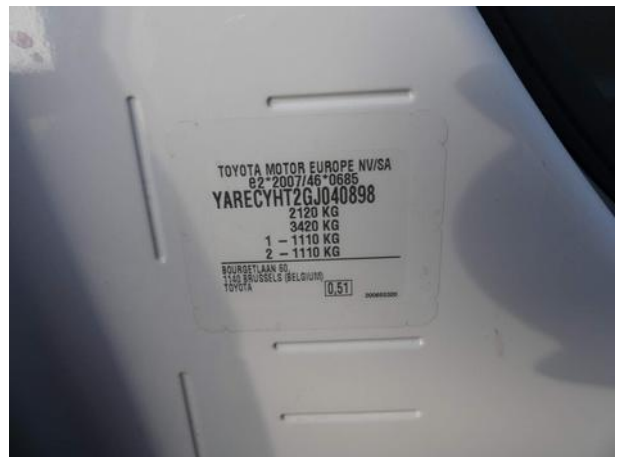
Rzecznawca , data: 08 lutego 2026

.....

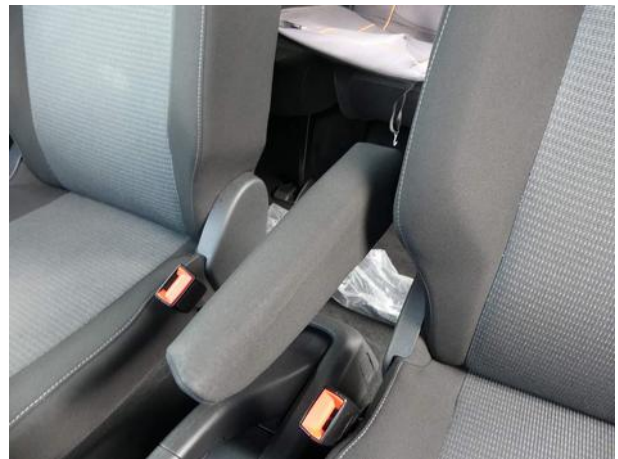
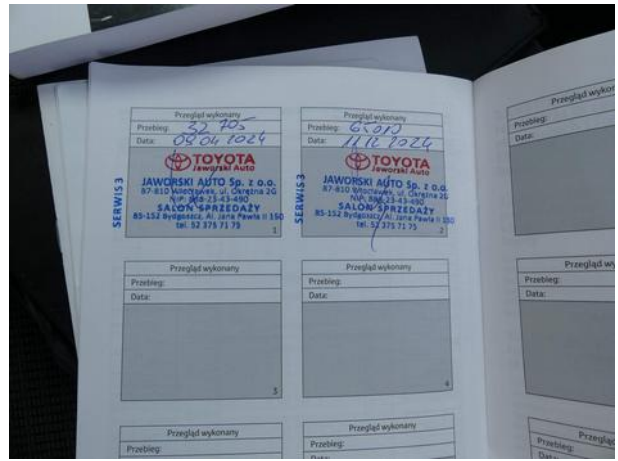
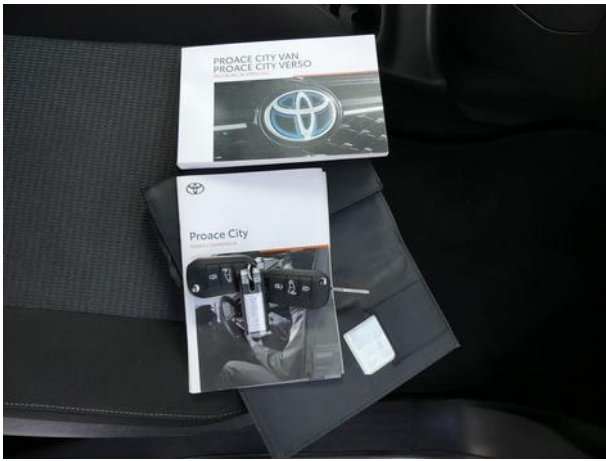
Dokumentacja fotograficzna do opinii CFM202601212



Dokumentacja fotograficzna do opinii CFM202601212



Dokumentacja fotograficzna do opinii CFM202601212



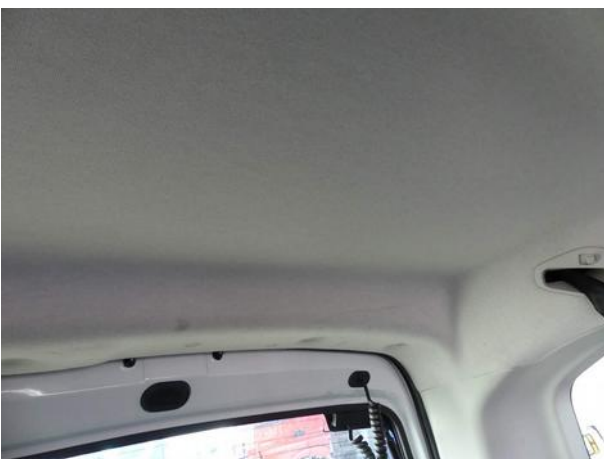
Dokumentacja fotograficzna do opinii CFM202601212



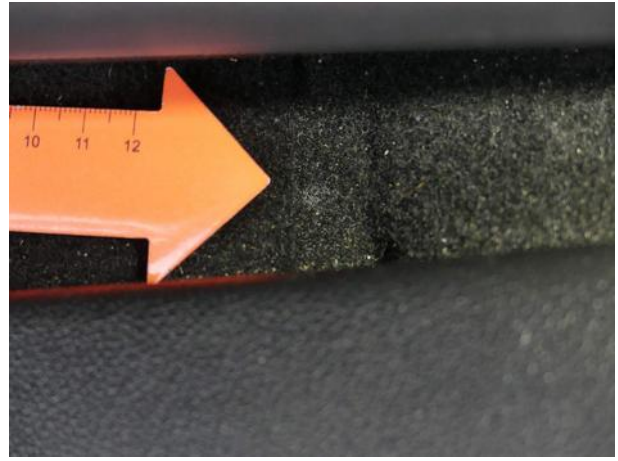
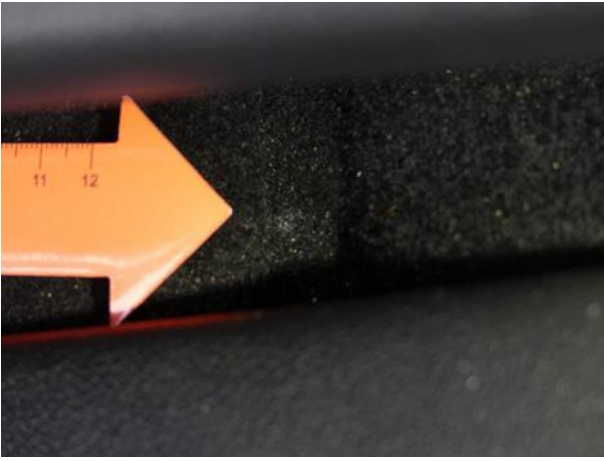




Dokumentacja fotograficzna do opinii CFM202601212







Dokumentacja fotograficzna do opinii CFM202601212



Dokumentacja fotograficzna do opinii CFM202601212



Dokumentacja fotograficzna do opinii CFM202601212



