

„Moto-Expert Marcin Stachurka”
Moto-Expert Marcin Stachurka
51-519 Wrocław, ul. Gitarowa 37

OCENA TECHNICZNA
Nr CFM202602128
Data badania – 19 lutego 2026r.
Rzecznawca - Marcin Stachurka

Zleceniodawca: Carefleet S.A.
Adres: ul. Legnicka 48 bud. C-D, 54-202 Wrocław
Zakres oceny: Określenie wartości pojazdu dla potrzeb sprzedaży w trybie przetargu.

Dane techniczne:

Nr rejestracyjny: DW7YA68

Marka pojazdu: MERCEDES-BENZ
Model: VITO 116 CDI L3 9G-TRONIC
Kolor: BIAŁY

Oznaczenie: MERCEDES-BENZ VITO 116 CDI L3 9G-TRONIC 447.605
Rodzaj nadwozia: Furgon
Rodzaj pojazdu: SAMOCHÓD CIĘŻAROWY
Liczba drzwi: 4
Liczba miejsc: 3
Wskazania licznika [km]: 71452
Nr fabryczny (VIN): W1VVLCEZ9R4372456
Rok produkcji: 2024
Rok produkcji – uwaga: Pojazd z polskiej sieci dealerskiej.
Masa całkowita (kg): 2800
Masa własna (kg): 2040
Ładowność (kg): 760
Rodzaj paliwa: Olej napędowy
Norma EURO: 6
Typ silnika: ZS
Układ/liczba cyl.: R4
Pojemność [cm³]: 1950
Moc [kW]: 120.00

Data pierwszej rejestracji w kraju: 22.02.2024

Pojazd zbadano w Magnicach k/Wrocławia na parkingu EFL S.A. w obecności zleceniodawcy.

UWAGI:

Pojazd zarejestrowany Carefleet S. A.
na:

1. Dowód rejestracyjny: DR/BAU0961612
2. Data następnego badania technicznego: 22.02.2027r.
3. Kluczyki ilość kompletów: 2
4. Dokumentacja eksploatacyjna pojazdu: instrukcja obsługi - jest, książka przeglądów - brak
5. 1. Termin badania technicznego: 2027-02-22
2. Instrukcja obsługi - pojazd wyposażony. Książka serwisowa - w formie elektronicznej w

bazie producenta

3. Przebiegu pojazdu nie weryfikowano, przyjęto na podstawie wskazań drogomierza.

4. W adnotacjach dowodu rejestracyjnego pojazdu widnieje wpis: Vat-1.

WYNIKI BADANIA :

I. Silnik stwierdzono: Układ smarowania - poziom oleju na wskaźniku kontrolnym – powyżej min. Poziom cieczy w zbiorniku wyrównawczym układu chłodzenia – powyżej min. Rozruch oraz praca silnika w warunkach parkingowych w normie. Komora silnika zabrudzona eksploatacyjnie. Zaleca się sprawdzenie pracy silnika w warunkach drogowych.

II. Podwozie stwierdzono: Działanie układu hamulcowego i kierowniczego w warunkach parkingowych w normie. Układ wydechowy – pokryty korozją. Rozstaw osi ok. 3430mm. Zaleca się sprawdzenie układów podwozia pojazdu w warunkach drogowych.

III. Układ przeniesienia napędu stwierdzono: Skrzynia biegów – automatyczna. Działanie skrzyni biegów w warunkach parkingowych w normie. Napęd na oś tylną. Zaleca się sprawdzenie układów przeniesienia napędu w warunkach serwisowych i wykonanie przeglądu. Obręcze kół stalowe - 5 sztuk. Dekielki - 4 sztuki. Podnośnik, klucz do kół - pojazd wyposażony.

IV. Nadwozie stwierdzono: Barwa nadwozia – biała. Zderzak przedni – drobne zarysowania z ubytkiem tworzywa na poszyciu zewnętrznym. Szyba czołowa – drobne odpryski i zarysowania na powierzchni zewnętrznej. Pokrywa komory silnika – miejscowe ubytki powłoki lakierowej, drobne zarysowania i odpryski powłoki lakierowej. Reflektory przednie - drobne zarysowania. Błotnik prawy – drobne zarysowania. Lustro boczne prawe - drobne zarysowania. Drzwi prawe przednie – drobne odpryski i zarysowania. Drzwi prawe boczne – drobne odpryski i zarysowania, drobne miejscowe zagięcia. Poszycie tylne boku prawego – drobne zarysowania. Próg prawy - drobne odpryski i zarysowania. Zderzak tylny – miejscowe zarysowania z ubytkiem tworzywa na poszyciu zewnętrznym. Lamy tylne - drobne zarysowania. Drzwi tyłu nadwozia prawe – drobne odpryski i zarysowania, drobne miejscowe zagięcia. Drzwi tyłu nadwozia lewe – drobne odpryski i zarysowania, drobne miejscowe zagięcia. Próg lewy - drobne odpryski i zarysowania. Poszycie tylne boku lewego – drobne zarysowania. Drzwi lewe przednie – drobne odpryski i zarysowania. Lustro boczne lewe - drobne zarysowania. Błotnik lewy – drobne zarysowania. Dach – drobne miejscowe zagięcia, drobne odpryski i zarysowania powłoki lakierowej.

Zmierzona grubość powłoki lakierowej zewnętrznych metalowych elementów nadwozia do 117um. Podane przedziały grubości powłoki lakierowej, dotyczą punktów pomiarowych. Nie mogą być traktowane jako gwarancja, że grubość powłoki lakierowej w innych punktach nie wykracza poza te przedziały. Pomiar powłoki lakierowej został wykonany urządzeniem będącym w posiadaniu rzeczoznawcy. Pomiar wykonany innym przyrządem może się różnić.

V. Wnętrze stwierdzono: Deska rozdzielcza, poszycia tapicerskie drzwi i wnętrza pojazdu – miejscowe zarysowania z ubytkami tworzywa. Poszycia tapicerskie fotela kierowcy, kanapy pasażerów, wykładziny podłogi i podsufitki – miejscowo zabrudzone. Układ klimatyzacji wymaga sprawdzenia szczelności, uzupełnienia czynnika roboczego oraz oczyszczenia parownika i układu dolotowego powietrza do wnętrza.

Wymiary przestrzeni ładunkowej ok: dł. – 2750mm; wys. – 1350mm, szer. - 1600mm. Pokrycia wewnętrzne drzwi i ścian bocznych: sklejka – miejscowe obtarcia pokryć, odkształcenia i zarysowania. Pokrycie podłogi - sklejka, miejscowe zarysowania, obtarcia powierzchni podłogi, miejscowe odkształcenia, zabrudzenia. Elementy lakierowane przestrzeni ładunkowej - drobne miejscowe zagięcia i zarysowania powłoki lakierowej. Wnęki kół tylnych - drobne miejscowe zagięcia i zarysowania powłoki lakierowej. Ściana grodziowa - odpryski i zarysowania powłoki lakierowej, drobne miejscowe zagięcia.

VI. Wyposażenie, stwierdzono: Radioodtwarzacz fabryczny.
Elektrycznie podnoszone szyby przednie.
Łopatki do zamiany biegów.
Tryby jazdy.
Attention Assist.

VII. Wyposażenie dodatkowe:

- ABS
- Automatyczna skrzynia biegów
- Czujnik odległości przy parkowaniu - przód i tył
- Kamera wspomagająca parkowanie tyłem
- Kierownica wielofunkcyjna
- Klimatyzacja
- Komputer pokładowy
- Lusterka boczne sterowane elektrycznie
- Poduszka kierowcy
- Poduszka Pasażera
- System kontroli trakcji
- Światła do jazdy dziennej
- Tempomat
- Trzecie światło STOP
- Wspomaganie układu kierowniczego
- Zamek centralny zdalnie sterowany

VIII. Ogumienie :

Opona	Producent	Rozmiar	Stopień zużycia (szacunkowo)
Lewy przód	Kumho WinterPortran	205/65R16C	45%
Prawy przód	Kumho WinterPortran	205/65R16C	45%
Lewy tył	Kumho WinterPortran	205/65R16C	55%
Prawy tył	Kumho WinterPortran	205/65R16C	55%
Koło zapasowe	Hankook	205/65R16C	10%

Sporządzono w 2 egzemplarzach.

Do oceny dołączono 70 fotografii cyfrowych.

Niniejsza opinia nie jest ekspertyzą stanu technicznego pojazdu ani gwarancją niezawodności zespołów i podzespołów pojazdu, została sporządzona wyłącznie na podstawie oględzin w warunkach istniejących w miejscu badania. Opinia określa wyłącznie szacunkową wartość rynkową pojazdu i może być wykorzystana tylko przez zlecającego. Sporządzający opinię zastrzega się, że nie ponosi odpowiedzialności za wady ukryte pojazdu, wady prawne, błędy w dokumentacji pojazdu i błędy montażu. Opinia została sporządzona bezstronnie.

Rzeczoznawca , data: 27 lutego 2026

.....

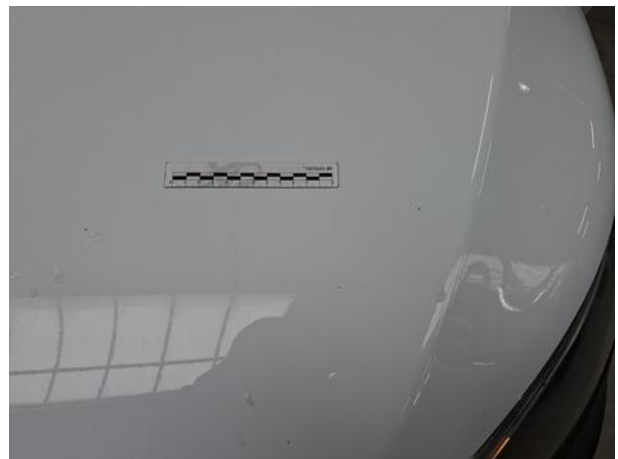
Dokumentacja fotograficzna do opinii CFM202602128



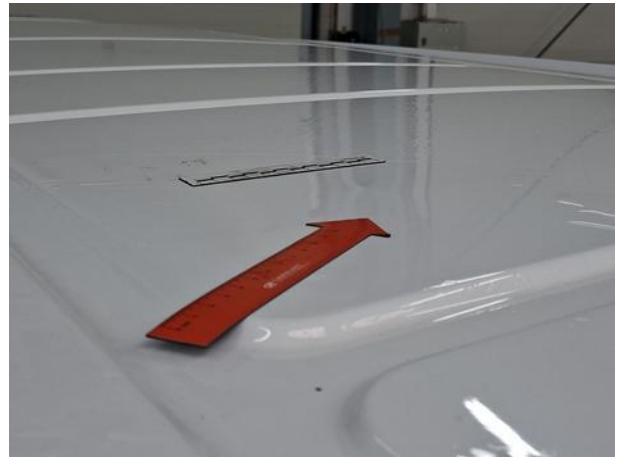
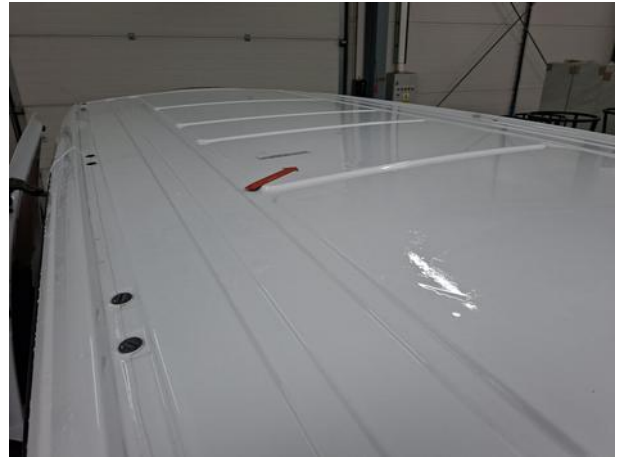
Dokumentacja fotograficzna do opinii CFM202602128



Dokumentacja fotograficzna do opinii CFM202602128



Dokumentacja fotograficzna do opinii CFM202602128











Dokumentacja fotograficzna do opinii CFM202602128

