

„Moto-Expert Marcin Stachurka”
Moto-Expert Marcin Stachurka
51-519 Wrocław, ul. Gitarowa 37

OCENA TECHNICZNA
Nr CFM202603348
Data badania – 31 marca 2026r.
Rzeczoznawca - Dominik Wilk

Zleceniodawca: Carefleet S.A.
Adres: ul. Legnicka 48 bud. C-D, 54-202 Wrocław
Zakres oceny: Określenie wartości pojazdu dla potrzeb sprzedaży w trybie przetargu.

Dane techniczne:

Nr rejestracyjny: WND5472A

Marka pojazdu: RENAULT
Model: MASTER 2.3 DCI L2H2 PACK CLIM
Kolor: CZARNY

Oznaczenie: RENAULT MASTER 2.3 DCI L2H2 PACK CLIM
Rodzaj nadwozia: Furgon
Rodzaj pojazdu: SAMOCHÓD CIĘŻAROWY
Liczba drzwi: 4
Liczba miejsc: 3
Wskazania licznika [km]: 160768
Nr fabryczny (VIN): VF1MA000368155133
Rok produkcji: 2021
Rok produkcji – uwaga: Pojazd z polskiej sieci dealerskiej.
Masa całkowita (kg): 3500
Masa własna (kg): 2148
Ładowność (kg): 1352
Rodzaj paliwa: Olej napędowy
Norma EURO: 6
Typ silnika: ZS
Układ/liczba cyl.: R4
Pojemność [cm³]: 2299
Moc [kW]: 100.00

Data pierwszej rejestracji w kraju: 05.01.2022

Pojazd zbadano w Magnicach k/Wrocławia na parkingu EFL S.A. w obecności zleceniodawcy.

UWAGI:

Pojazd zarejestrowany CAREFLEET S.A.
na:

1. Dowód rejestracyjny: BAS0131282z wpisem HAK
2. Data następnego badania technicznego: 30.12.2026r.
3. Kluczyki ilość kompletów: 2
4. Dokumentacja eksploatacyjna pojazdu: instrukcja obsługi - jest, książka przeglądów - jest

5. 1. Termin badania technicznego – 30.12.2026.
2. Książka serwisowa bez wpisów, instrukcja obsługi – pojazd wyposażony.
3. W adnotacjach dowodu rejestracyjnego widnieje wpis "VAT-1".

WYNIKI BADANIA :

I. Silnik stwierdzono: Układ smarowania - poziom oleju na wskaźniku kontrolnym – powyżej min. Poziom cieczy w zbiorniku wyrównawczym układu chłodzenia – powyżej min. Rozruch oraz praca silnika w warunkach parkingowych w normie. Stwierdzono nieszczelność giętkiego przewodu układu dolotowego. Komora silnika zabrudzona eksploatacyjnie, rozdarta górna osłona silnika oraz wygłuszenie pokrywy komory silnika. Zaleca się sprawdzenie pracy silnika w warunkach drogowych.

II. Podwozie stwierdzono: Działanie układu hamulcowego i kierowniczego w warunkach parkingowych w normie. Układ wydechowy – pokryty korozją. Zaleca się sprawdzenie układów podwozia pojazdu w warunkach drogowych.

III. Układ przeniesienia napędu stwierdzono: Skrzynia biegów – manualna 6 stopniowa. Działanie skrzyni biegów w warunkach parkingowych w normie. Napęd na oś przednią. Zaleca się sprawdzenie układów przeniesienia napędu w warunkach warsztatowych i wykonanie przeglądu. Obręcze kół stalowe 4 sztuki – koła wyposażone w kołpaki. Koło zapasowe - brak.
Rozstaw osi: ok. 3680mm.

IV. Nadwozie stwierdzono: Barwa nadwozia – czarna z efektem metalicznym. Zderzak przedni – drobne zarysowania. Szyba czołowa – drobne odpryski na powierzchni zewnętrznej. Pokrywa komory silnika – punktowe zagięcie poszycia, drobne zarysowania i odpryski powłoki lakierowej. Błotnik prawy – drobne zarysowania. Drzwi prawe przednie – drobne zarysowania. Drzwi prawe tylne – drobne zarysowania. Poszycie tylne boku prawego – drobne zarysowania, ubytki lakieru we wnęce drzwi przesuwnych w części górnej. Zderzak tylny – pęknięcie w części środkowej, miejscowe głębokie zarysowania. Drzwi tyłu nadwozia prawe – zagięcie poszycia na odcinku ok. 100mm, drobne zarysowania. Drzwi tyłu nadwozia lewe - głębokie zarysowanie na odcinku ok. 100mm, miejscowe zagięcia. Poszycie tylne boku lewego – zagięcie o średnicy ok. 180mm w części dolnej, drobne zarysowania. Drzwi lewe – drobne zarysowania. Błotnik lewy – drobne zarysowania. Dach – odprysk lakieru z korozją w części przedniej, drobne zarysowania.

Zmierzona grubość powłoki lakierowej zewnętrznych metalowych elementów nadwozia: do 129µm. Podane przedziały grubości powłoki lakierowej dotyczą punktów pomiarowych. Nie mogą być traktowane jako gwarancja, że grubość powłoki lakierowej w innych punktach nie wykracza poza te przedziały. Pomiar powłoki lakierowej został wykonany urządzeniem będącym w posiadaniu rzeczoznawcy. Pomiar wykonany innym przyrządem może się różnić.

V. Wnętrze stwierdzono: Deska rozdzielcza i poszycia tapicerskie wnętrza pojazdu – miejscowe zarysowania z ubytkami tworzywa. Poszycia tapicerskie foteli, wykładziny podłogi i podsufitki – miejscowe zabrudzenia, rozdarcia poszycia ściany grodziowej. Układ klimatyzacji wymaga sprawdzenia szczelności, uzupełnienia czynnika roboczego oraz oczyszczenia parownika i układu dolotowego powietrza do wnętrza.

Przestrzeń ładunkowa - długość ok. 3000mm, wysokość ok. 1860mm. Stwierdzono liczne zagięcia i zarysowania nadkoli tylnych, pęknięta nakładka progu załadunku. Ściany boczne zabudowane osłonami, podłoga zabudowana blachą ryflowaną.

VI. Wyposażenie, stwierdzono: Elektrycznie regulowane szyby.

Limitery prędkości.

Radioodtwarzacz fabryczny.

Amortyzowany fotel kierowcy.

VII. Wyposażenie dodatkowe:

- ABS
- ASR
- Czujnik deszczu
- Czujnik odległości przy parkowaniu - tył
- ESP - układ stabilizacji toru jazdy
- Fotel kierowcy z manualną regulacją wysokości
- Hak
- Immobilizer
- Kierownica wielofunkcyjna
- Klimatyzacja
- Komputer pokładowy
- Lakier metalik
- Lusterka boczne sterowane elektrycznie
- Ogrzewanie postojowe
- Poduszka kierowcy
- Światła do jazdy dziennej
- Światła przeciwmgielne
- Tempomat
- Wskaźnik temperatury zewnętrznej
- Wspomaganie układu kierowniczego
- Zamek centralny zdalnie sterowany

VIII. Ogumienie :

Opona	Producent	Rozmiar	Stopień zużycia (szacunkowo)
Lewy przód	Falken Eurowinter VAN01	225/65R16C	25%
Prawy przód	Falken Eurowinter VAN01	225/65R16C	25%
Lewy tył	Uniroyal Snow Max 3	225/65R16C	25%
Prawy tył	Uniroyal Snow Max 3	225/65R16C	25%

Sporządzono w 2 egzemplarzach.

Do oceny dołączono 92 fotografii cyfrowych.

Niniejsza opinia nie jest ekspertyzą stanu technicznego pojazdu ani gwarancją niezawodności zespołów i podzespołów pojazdu, została sporządzona wyłącznie na podstawie oględzin w warunkach istniejących w miejscu badania. Opinia określa wyłącznie szacunkową wartość rynkową pojazdu i może być wykorzystana tylko przez zlecającego. Sporządzający opinię zastrzega się, że nie ponosi odpowiedzialności za wady ukryte pojazdu, wady prawne, błędy w dokumentacji pojazdu i błędy montażu. Opinia została sporządzona bezstronnie.

Rzeczoznawca , data: 08 kwietnia 2026

Dokumentacja fotograficzna do opinii CFM202603348

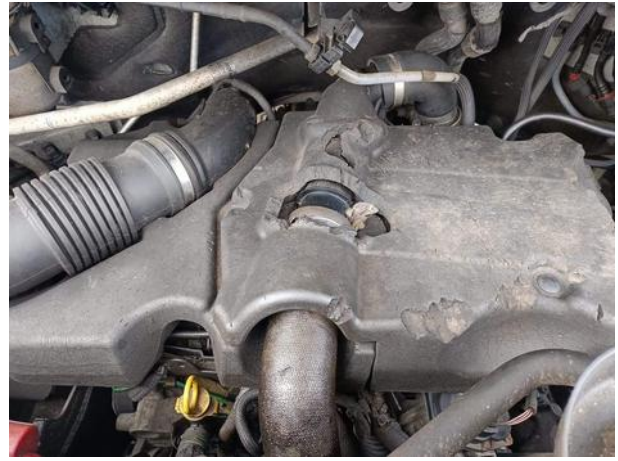


Dokumentacja fotograficzna do opinii CFM202603348

















Dokumentacja fotograficzna do opinii CFM202603348

