

„Moto-Expert Marcin Stachurka”
Moto-Expert Marcin Stachurka
51-519 Wrocław, ul. Gitarowa 37

OCENA TECHNICZNA
Nr CFM202512110
Data badania – 11 grudnia 2025r.
Rzeczoznawca - Dominik Wilk

Zleceniodawca: Carefleet S.A.
Adres: ul. Legnicka 48 bud. C-D, 54-202 Wrocław
Zakres oceny: Określenie wartości pojazdu dla potrzeb sprzedaży w trybie przetargu.

Dane techniczne:

Nr rejestracyjny: SK527XA

Marka pojazdu: FORD
Model: TRANSIT CONNECT 1.5 ECOBLUE
Kolor: BIAŁY

Oznaczenie: FORD TRANSIT CONNECT 1.5 ECOBLUE EURO 6 KOMBI N1 230 L2 TREND
Rodzaj nadwozia: Kombi
Rodzaj pojazdu: SAMOCHÓD CIĘŻAROWY
Liczba drzwi: 5
Liczba miejsc: 5
Wskazania licznika [km]: 142273
Nr fabryczny (VIN): WF07XXWPG7NB40683
Rok produkcji: 2022
Rok produkcji – uwaga: Pojazd z polskiej sieci dealerskiej.
Masa całkowita (kg): 2405
Masa własna (kg): 1659
Ładowność (kg): 746
Rodzaj paliwa: Olej napędowy
Norma EURO: 6
Typ silnika: ZS
Układ/liczba cyl.: R4
Pojemność [cm³]: 1499
Moc [kW]: 88.00

Data pierwszej rejestracji w kraju: 12.12.2022

Pojazd zbadano w Magnicach k/Wrocławia na parkingu EFL S.A. w obecności zleceniodawcy.

UWAGI:

Pojazd zarejestrowany CAREFLEET S.A.
na:

1. Dowód rejestracyjny: BAS4409307
2. Data następnego badania technicznego: 12.12.2027r.
3. Kluczyki ilość kompletów: 2 (1 klucz bez pilota.)
4. Dokumentacja eksploatacyjna pojazdu: instrukcja obsługi - jest, książka przeglądów - brak

5. 1. Termin badania technicznego – 12.12.2027.
 2. Książka serwisowa prowadzona w formie elektronicznej do weryfikacji w bazie producenta.
- Instrukcja obsługi – pojazd wyposażony.

WYNIKI BADANIA :

I. Silnik stwierdzono: Układ smarowania - poziom oleju na wskaźniku kontrolnym – powyżej min. Poziom cieczy w zbiorniku wyrównawczym układu chłodzenia – powyżej min. Rozruch oraz praca silnika w warunkach parkingowych w normie. Komora silnika zabrudzona eksploatacyjnie. Zaleca się sprawdzenie pracy silnika w warunkach drogowych.

II. Podwozie stwierdzono: Działanie układu hamulcowego i kierowniczego w warunkach parkingowych w normie. Układ wydechowy – częściowo pokryty korozją. Zaleca się sprawdzenie układów podwozia pojazdu w warunkach drogowych.

III. Układ przeniesienia napędu stwierdzono: Skrzynia biegów – manualna 6 stopniowa. Działanie skrzyni biegów w warunkach parkingowych w normie. Napęd na oś przednią. Zaleca się sprawdzenie układów przeniesienia napędu w warunkach warsztatowych i wykonanie przeglądu. Obręcze kół stalowe 4 sztuki – koła wyposażone w kołpaki. Koło zapasowe - obręcz stalowa.

IV. Nadwozie stwierdzono: Barwa nadwozia – biała. Zderzak przedni – miejscowe zarysowania i odpryski lakieru na poszyciu zewnętrznym. Obudowa osłony chłodnicy - miejscowe zarysowania. Szyba czołowa – drobne odpryski na powierzchni zewnętrznej. Pokrywa komory silnika – drobne zarysowania, miejscowe odpryski powłoki lakierowej z korozją. Błotnik prawy – dwa drobne odpryski lakieru, drobne zarysowania. Drzwi prawe przednie – punktowe zagięcie poszycia, drobne zarysowania. Drzwi prawe tylne – punktowe zagięcie poszycia, drobne zarysowania. Poszycie tylne boku prawego – odprysk lakieru, drobne zarysowania. Zderzak tylny – miejscowe zarysowania. Drzwi tyłu nadwozia – drobne zarysowania. Poszycie tylne boku lewego – drobne zarysowania. Drzwi lewe tylne – drobne zarysowania. Słupek B lewy - miejscowe głębokie zarysowania. Drzwi lewe przednie – punktowe zagięcie poszycia, drobne zarysowania. Błotnik lewy – odpryski lakieru na przedniej krawędzi poszycia, drobny odprysk lakieru, drobne zarysowania. Słupek A lewy - drobne odpryski lakieru. Dach – drobne odpryski lakieru, drobne zarysowania.

Zmierzona grubość powłoki lakierowej zewnętrznych metalowych elementów nadwozia: do 114µm. Podane przedziały grubości powłoki lakierowej dotyczą punktów pomiarowych. Nie mogą być traktowane jako gwarancja, że grubość powłoki lakierowej w innych punktach nie wykracza poza te przedziały. Pomiar powłoki lakierowej został wykonany urządzeniem będącym w posiadaniu rzeczoznawcy. Pomiar wykonany innym przyrządem może się różnić.

V. Wnętrze stwierdzono: Deska rozdzielcza i poszycia tapicerskie wnętrza pojazdu – miejscowe zarysowania z ubytkami tworzywa. Poszycia tapicerskie foteli przednich, kanapy tylnej, wykładzin podłogi i podsufitki – miejscowe zabrudzenia. Przestrzeń ładunkowa - miejscowe zarysowania i ubytki lakieru. Układ klimatyzacji wymaga sprawdzenia szczelności, uzupełnienia czynnika roboczego oraz oczyszczenia parownika i układu dolotowego powietrza do wnętrza.

VI. Wyposażenie, stwierdzono: Limiter prędkości.

Radioodtwarzacz fabryczny.

Asystent ruszania na wzniesieniu.

Przegroda przestrzeni ładunkowej regulowana.

VII. Wyposażenie dodatkowe:

- ABS
- ASR
- Czujnik odległości przy parkowaniu - tył
- Czujniki ciśnienia w ogumieniu

- Dotykowy ekran
- Elektrycznie podnoszone szyby przednie i tylne
- ESP - układ stabilizacji toru jazdy
- Fotel kierowcy z manualną regulacją wysokości
- Immobilizer
- Kamera wspomagająca parkowanie tyłem
- Kierownica skórzana
- Kierownica wielofunkcyjna
- Klimatyzacja
- Komputer pokładowy
- Lusterka boczne sterowane elektrycznie
- Nawigacja
- Poduszka kierowcy
- Poduszka Pasażera
- Przyciemniane szyby tylne (tylne boczne drzwi oraz przestrzeń bagażowa)
- Reflektory bi-ksenonowe
- Szyba czołowa ogrzewana
- Światła do jazdy dziennej
- Światła przeciwmgielne
- Tempomat
- Uchwyty ISOFIX
- Wskaźnik temperatury zewnętrznej
- Wspomaganie układu kierowniczego
- Zamek centralny zdalnie sterowany

VIII. Ogumienie :

Opona	Producent	Rozmiar	Stopień zużycia (szacunkowo)
Lewy przód	Matador Nordica	205/60R16	50%
Prawy przód	Matador Nordica	205/60R16	50%
Lewy tył	Triangle Winter X	205/60R16	30%
Prawy tył	Triangle Winter X	205/60R16	30%
Zapas	Continental EcoContact6	205/60R16	20%

Sporządzono w 2 egzemplarzach.

Do oceny dołączono 71 fotografii cyfrowych.

Niniejsza opinia nie jest ekspertyzą stanu technicznego pojazdu ani gwarancją niezawodności zespołów i podzespołów pojazdu, została sporządzona wyłącznie na podstawie oględzin w warunkach istniejących w miejscu badania. Opinia określa wyłącznie szacunkową wartość rynkową pojazdu i może być wykorzystana tylko przez zlecającego. Sporządzający opinię zastrzega się, że nie ponosi odpowiedzialności za wady ukryte pojazdu, wady prawne, błędy w dokumentacji pojazdu i błędy montażu. Opinia została sporządzona bezstronnie.

Rzeczoznawca , data: 17 grudnia 2025

.....

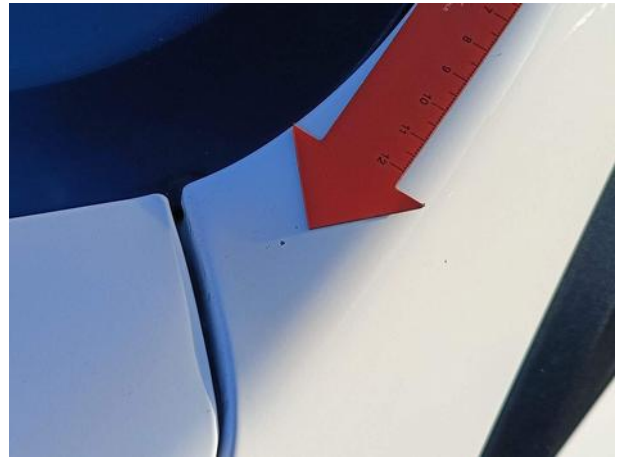
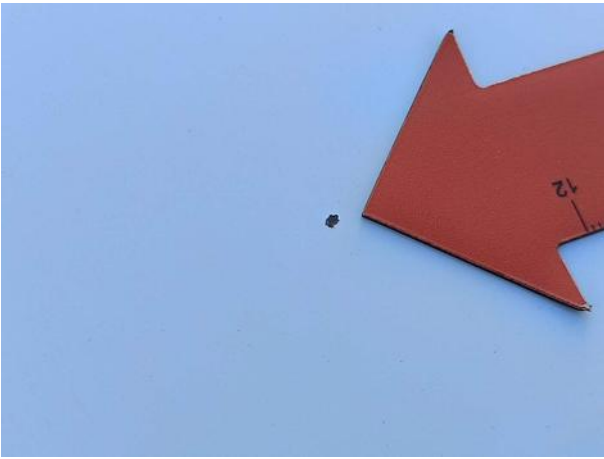
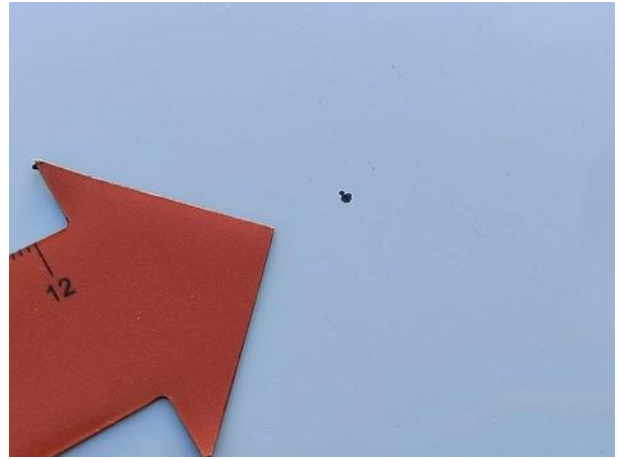
Dokumentacja fotograficzna do opinii CFM202512110



Dokumentacja fotograficzna do opinii CFM202512110



Dokumentacja fotograficzna do opinii CFM202512110











Dokumentacja fotograficzna do opinii CFM202512110

