

**„Moto-Expert Marcin Stachurka”**  
Moto-Expert Marcin Stachurka  
51-519 Wrocław, ul. Gitarowa 37

**OCENA TECHNICZNA**  
**Nr CFM202605069**  
**Data badania – 29 kwietnia 2026r.**  
**Rzeczoznawca - Dominik Wilk**

**Zleceniodawca:** Carefleet S.A.  
**Adres:** ul. Legnicka 48 bud. C-D, 54-202 Wrocław  
**Zakres oceny:** Określenie wartości pojazdu dla potrzeb sprzedaży w trybie przetargu.

**Dane techniczne:**

Nr rejestracyjny: DW3TW28

Marka pojazdu: TOYOTA  
Model: PROACE CITY 1.5 D-4D STANDARD  
Kolor: BIAŁY

Oznaczenie: TOYOTA PROACE CITY 1.5 D-4D STANDARD 2,0T ACTIVE  
Rodzaj nadwozia: Furgon  
Rodzaj pojazdu: SAMOCHÓD CIĘŻAROWY  
Liczba drzwi: 4  
Liczba miejsc: 2  
Wskazania licznika [km]: 143714  
Nr fabryczny (VIN): YAREFYHT2GJ000680  
Rok produkcji: 2022  
Rok produkcji – uwaga: Pojazd z polskiej sieci dealerskiej.  
Masa całkowita (kg): 2020  
Masa własna (kg): 1464  
Ładowność (kg): 556  
Rodzaj paliwa: Olej napędowy  
Norma EURO: 6  
Typ silnika: ZS  
Układ/liczba cyl.: R4  
Pojemność [cm<sup>3</sup>]: 1499  
Moc [kW]: 75.00

Data pierwszej rejestracji w kraju: 29.09.2022

Pojazd zbadano w Magnicach k/Wrocławia na parkingu EFL S.A. w obecności zleceniodawcy.

**UWAGI:**

Pojazd zarejestrowany CAREFLEET S.A.  
na:

1. Dowód rejestracyjny: BAT3272096
2. Data następnego badania technicznego: 29.09.2027r.
3. Kluczyki ilość kompletów: 2 (1 klucz bez pilota.)
4. Dokumentacja eksploatacyjna pojazdu: instrukcja obsługi - jest, książka przeglądów - brak

5. 1. Termin badania technicznego – 29.09.2027.
2. Książka serwisowa - brak, instrukcja obsługi – pojazd wyposażony.
3. W adnotacjach dowodu rejestracyjnego widnieje wpis "VAT-1".

## **WYNIKI BADANIA :**

**I. Silnik stwierdzono:** Układ smarowania - poziom oleju na wskaźniku kontrolnym – powyżej min. Poziom cieczy w zbiorniku wyrównawczym układu chłodzenia – poniżej min. Rozruch oraz praca silnika w warunkach parkingowych w normie. Komora silnika zabrudzona eksploatacyjnie. Zaleca się sprawdzenie pracy silnika w warunkach drogowych.

**II. Podwozie stwierdzono:** Działanie układu hamulcowego i kierowniczego w warunkach parkingowych w normie. Układ wydechowy – pokryty korozją. Zaleca się sprawdzenie układów podwozia pojazdu w warunkach drogowych. Brak kuli haka holowniczego.

**III. Układ przeniesienia napędu stwierdzono:** Skrzynia biegów – manualna 6 stopniowa. Działanie skrzyni biegów w warunkach parkingowych w normie. Napęd na oś przednią. Zaleca się sprawdzenie układów przeniesienia napędu w warunkach warsztatowych i wykonanie przeglądu. Obręcze kół stalowe 4 sztuki – koła wyposażone w kołpaki. Koło zapasowe - brak.  
Rozstaw osi: 2785 mm.

**IV. Nadwozie stwierdzono:** Barwa nadwozia – biała. Zderzak przedni – drobne zarysowania, pęknięcie maskownicy po stronie lewej. Szyba czołowa – zarysowania w polu pracy wycieraczki lewej, drobne odpryski na powierzchni zewnętrznej. Pokrywa komory silnika – drobne zarysowania i odpryski powłoki lakierowej. Błotnik prawy – drobne zarysowania. Drzwi prawe przednie – drobne zarysowania, odprysk lakieru w części dolnej od strony wewnętrznej. Próg prawy - miejscowe ubytki lakieru, punktowe zagięcie. Drzwi prawe tylne – ubytek lakieru na odcinku ok. 8mm na krawędzi przedniej, drobne zarysowania. Poszycie tylne boku prawego – drobne zarysowania. Rama dachu prawa - zagięcie o średnicy ok. 30mm. Zderzak tylny – drobne zarysowania. Drzwi tyłu nadwozia – odprysk lakieru z pęknięciami na odcinku ok. 15mm, drobne zarysowania. Poszycie tylne boku lewego – drobne zarysowania. Drzwi lewe – drobne zarysowania, liczne odpryski lakieru w części dolnej od strony wewnętrznej. Błotnik lewy – drobne zarysowania. Dach – drobne zarysowania.

Zmierzona grubość powłoki lakierowej zewnętrznych metalowych elementów nadwozia:  
Poszycie tylne boku prawego – do 172µm. Drzwi tyłu nadwozia prawe – do 132µm. Pozostałe elementy do 124µm.

Podane przedziały grubości powłoki lakierowej dotyczą punktów pomiarowych. Nie mogą być traktowane jako gwarancja, że grubość powłoki lakierowej w innych punktach nie wykracza poza te przedziały. Pomiar powłoki lakierowej został wykonany urządzeniem będącym w posiadaniu rzeczoznawcy. Pomiar wykonany innym przyrządem może się różnić.

**V. Wnętrze stwierdzono:** Deska rozdzielcza i poszycia tapicerskie wnętrza pojazdu – miejscowe zarysowania z ubytkami tworzywa, uszkodzona regulacja kratki nawiewu środkowego. Poszycia tapicerskie foteli, wykładziny podłogi i podsufitki – miejscowe zabrudzenia, miejscowe punktowe wypalenia wykładziny podłogi po stronie lewej, wypalenie po stronie prawej. Układ klimatyzacji wymaga sprawdzenia szczelności, uzupełnienia czynnika roboczego oraz oczyszczenia parownika i układu dolotowego powietrza do wnętrza.

Przestrzeń ładunkowa - długość ok. 1650mm, stwierdzono liczne zarysowania.

**VI. Wyposażenie, stwierdzono:** Elektrycznie regulowane szyby.

Limiter prędkości.

Radioodtwarzacz fabryczny.

**VII. Wyposażenie dodatkowe:**

- ABS

- ASR
- Czujnik odległości przy parkowaniu - tył
- Czujniki ciśnienia w ogumieniu
- ESP - układ stabilizacji toru jazdy
- Fotel kierowcy z manualną regulacją wysokości
- Hak
- Immobilizer
- Klimatyzacja
- Komputer pokładowy
- Lusterka boczne regulowane elektrycznie i ogrzewane
- Poduszka kierowcy
- Poduszka Pasażera
- Poduszki boczne
- Światła do jazdy dziennej
- Tempomat
- Wskaźnik temperatury zewnętrznej
- Wspomaganie układu kierowniczego
- Zamek centralny zdalnie sterowany

#### VIII. Ogumienie :

Opona	Producent	Rozmiar	Stopień zużycia (szacunkowo)
Lewy przód	Kormoran Snow	195/65R15	50%
Prawy przód	Kormoran Snow	195/65R15	65%
Lewy tył	Kormoran Snow	195/65R15	50%
Prawy tył	Kormoran Snow	195/65R15	65%

Sporządzono w 2 egzemplarzach.

Do oceny dołączono 91 fotografii cyfrowych.

**Niniejsza opinia nie jest ekspertyzą stanu technicznego pojazdu ani gwarancją niezawodności zespołów i podzespołów pojazdu, została sporządzona wyłącznie na podstawie oględzin w warunkach istniejących w miejscu badania. Opinia określa wyłącznie szacunkową wartość rynkową pojazdu i może być wykorzystana tylko przez zlecającego. Sporządzający opinię zastrzega się, że nie ponosi odpowiedzialności za wady ukryte pojazdu, wady prawne, błędy w dokumentacji pojazdu i błędy montażu. Opinia została sporządzona bezstronnie.**

Rzeczoznawca , data: 10 maja 2026

.....

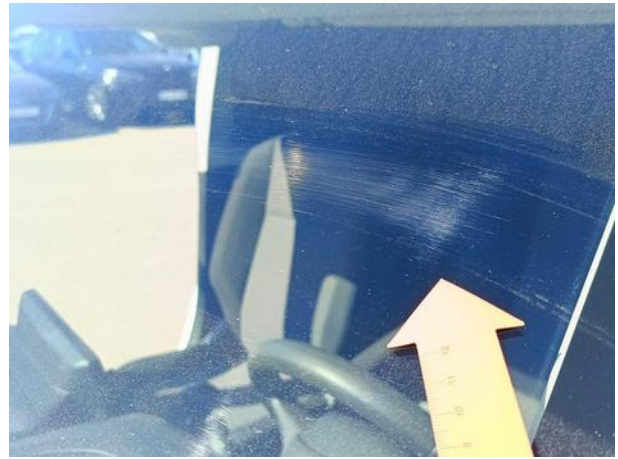
Dokumentacja fotograficzna do opinii CFM202605069

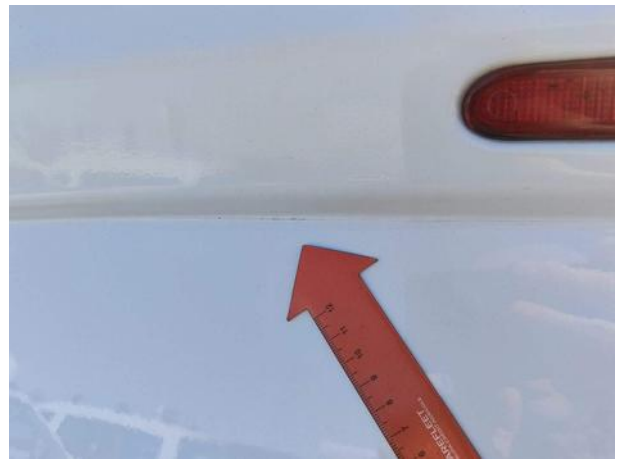


Dokumentacja fotograficzna do opinii CFM202605069



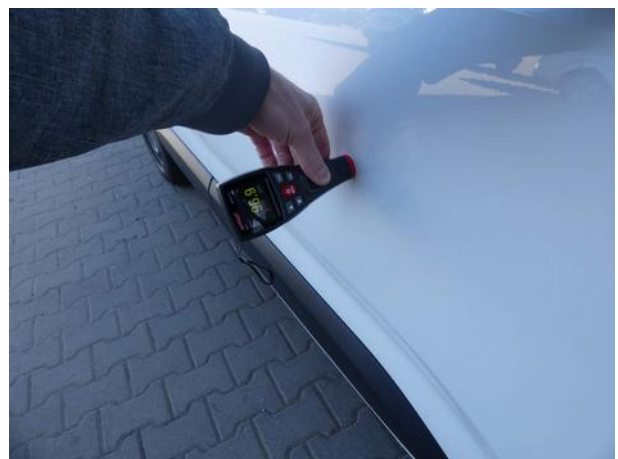
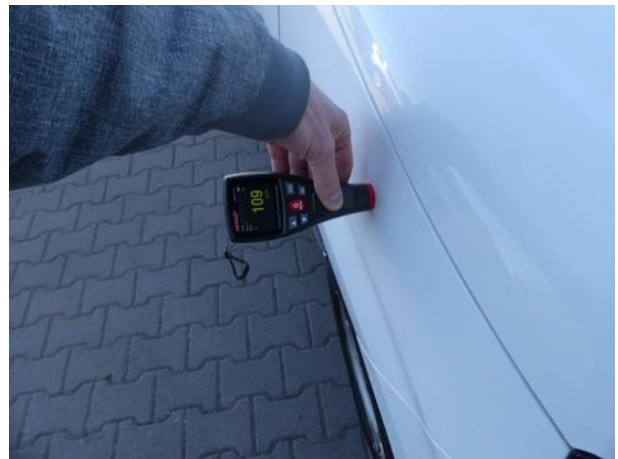




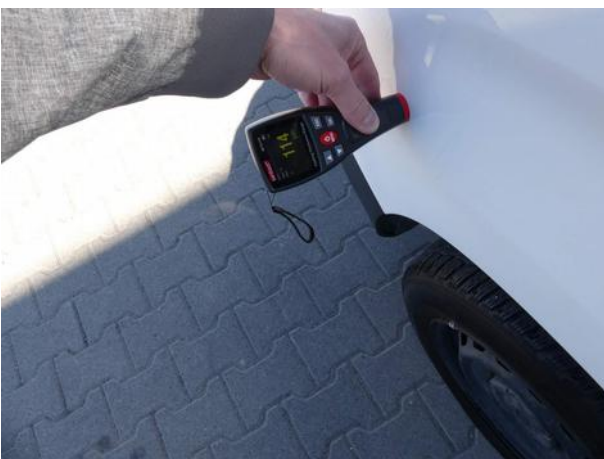








Dokumentacja fotograficzna do opinii CFM202605069



Dokumentacja fotograficzna do opinii CFM202605069





Dokumentacja fotograficzna do opinii CFM202605069

