

**„Moto-Expert Marcin Stachurka”**  
Moto-Expert Marcin Stachurka  
51-519 Wrocław, ul. Gitarowa 37

**OCENA TECHNICZNA**  
**Nr CFM202204003**  
**Data badania – 01 kwietnia 2022r.**  
**Rzeczoznawca - Marcin Stachurka**

**Zleceniodawca:** Carefleet S.A.  
**Adres:** ul. Legnicka 48 bud. C-D, 54-202 Wrocław  
**Zakres oceny:** Określenie wartości pojazdu dla potrzeb sprzedaży w trybie przetargu.

**Dane techniczne:**

Nr rejestracyjny: DW4V204

Marka pojazdu: RENAULT  
Model: CLIO 1.5 DCI LIFE  
Kolor: Szary

Oznaczenie: RENAULT CLIO 1.5 DCI LIFE HATCHBACK  
Rodzaj nadwozia: Hatchback  
Rodzaj pojazdu: Osobowy  
Liczba drzwi: 5  
Liczba miejsc: 5  
Wskazania licznika [km]: 131788  
Nr fabryczny (VIN): VF15RBF0A60305961  
Rok produkcji: 2018  
Rok produkcji – uwaga: Pojazd z polskiej sieci dealerskiej.  
Masa całkowita (kg): 1695  
Masa własna (kg): 1199  
Rodzaj paliwa: Olej napędowy  
Norma EURO: 6  
Typ silnika: ZS  
Układ/liczba cyl.: R-4  
Pojemność [cm<sup>3</sup>]: 1461  
Moc [kW]: 55.00

Data pierwszej rejestracji w kraju: 20.04.2018

Pojazd zbadano w Magnicach k/Wrocławia na parkingu EFL S.A. w obecności zleceniodawcy.

**UWAGI:**

Pojazd zarejestrowany Carefleet S.A.  
na: Plac Orłąt Lwowskich 1  
53-605 Wrocław

1. Dowód rejestracyjny: DR/BAO 1765247
2. Data następnego badania technicznego: 20.04.2023r.
3. Kluczyki ilość kompletów: 2 (Oba klucze z pilotami centralnego zamka.)
4. Dokumentacja eksploatacyjna pojazdu: instrukcja obsługi - jest, książka przeglądów - jest

5. 1. Termin badania technicznego: 2023.04.20.
2. Książka serwisowa z wpisem przy stanie drogomierza: 30165km.
3. Nieczytelna tabliczka znamionowa.

## **WYNIKI BADANIA :**

**I. Silnik stwierdzono:** Układ smarowania - poziom oleju na wskaźniku kontrolnym – powyżej min. Poziom cieczy w zbiorniku wyrównawczym układu chłodzenia – powyżej min. Rozruch oraz praca silnika w warunkach parkingowych w normie. Komora silnika zabrudzona eksploatacyjnie. Zaleca się sprawdzenie pracy silnika w warunkach drogowych.

**II. Podwozie stwierdzono:** Działanie układu hamulcowego i kierowniczego w warunkach parkingowych w normie. Układ wydechowy – pokryty korozją. Połamane tylne nadkola. Zaleca się sprawdzenie układów podwozia pojazdu w warunkach drogowych.

**III. Układ przeniesienia napędu stwierdzono:** Skrzynia biegów – manualna 5 biegowa. Działanie skrzyni biegów w warunkach parkingowych w normie. Napęd na oś przednią. Zaleca się sprawdzenie układów przeniesienia napędu w warunkach warsztatowych i wykonanie przeglądu. Obręcze kół - stalowe 5 sztuk. Kołpaki kół - 4 sztuki.

**IV. Nadwozie stwierdzono:** Barwa nadwozia – szara z efektem metalicznym. Zderzak przedni – zarysowania w części dolnej, pogięta dolna nakładka, drobne zarysowania i odpryski lakieru na poszyciu zewnętrznym. Szyba czołowa – drobne odpryski na powierzchni zewnętrznej. Pokrywa komory silnika – odprysk lakieru na odcinku ok 7mm, zagięcia w części dolnej, rozdarte wygłuszenie, drobne zarysowania i odpryski powłoki lakierowej. Błotnik prawy – drobne zarysowania. Drzwi prawe przednie – drobne zarysowania. Drzwi prawe tylne – drobne zarysowania. Poszycie tylne boku prawego – drobne zarysowania. Próg prawy - zagięcie na odcinku ok 250mm. Zderzak tylny – drobne zarysowania. Drzwi tyłu nadwozia – ognisko korozji po stronie wewnętrznej, drobne zarysowania. Poszycie tylne boku lewego – drobne zarysowania. Drzwi lewe tylne – drobne zarysowania. Drzwi lewe przednie – zagięcie punktowe po stronie wewnętrznej, drobne zarysowania. Błotnik lewy – drobne zarysowania. Dach – zagięcie o średnicy ok 100mm po stronie prawej, zarysowania w części tylnej, drobne zarysowania. Rama dachu lewa - dwa zagięcia punktowe. Powiększona grubość powłoki lakierowej drzwi prawych przednich: do 211µm, poszycia tylnego boku prawego: do 245µm, drzwi tyłu nadwozia: do 245µm. Zmierzona grubość powłoki lakierowej pozostałych zewnętrznych metalowych elementów nadwozia: do 143µm.

**V. Wnętrze stwierdzono:** Deska rozdzielcza i poszycia tapicerskie wnętrza pojazdu – miejscowe zarysowania z ubytkami tworzywa. Poszycia tapicerskie foteli przednich, kanapy tylnej, wykładzin podłogi i podsufitki – miejscowo zabrudzone. Układ klimatyzacji wymaga sprawdzenia szczelności, uzupełnienia czynnika roboczego oraz oczyszczenia parownika i układu dolotowego powietrza do wnętrza. Podsufitka - zarysowania, odkształcenia. Tapicerka siedziska fotela kierowcy - rozdarcia. Tapicerka siedziska kanapy tylnej - rozdarcie. Tapicerka siedziska fotela pasażera - rozdarcie. Tapicerka drzwi prawych tylnych - głębokie zarysowania. Koło kierownicy - wytarcia. Tapicerka drzwi tyłu nadwozia - zarysowania.

**VI. Wyposażenie, stwierdzono:** Szyby drzwi przednich sterowane elektrycznie. Radiodtwarzacz fabryczny.

## **VII. Wyposażenie dodatkowe:**

- ABS
- Czujniki ciśnienia w ogumieniu
- ESP - układ stabilizacji toru jazdy
- Immobilizer
- Kierownica wielofunkcyjna

- Klimatyzacja
- Komputer pokładowy
- Lakier metalik
- Lusterka boczne sterowane elektrycznie
- Poduszka kierowcy
- Poduszka Pasażera
- Poduszki boczne
- Światła do jazdy dziennej
- Światła przeciwmgielne
- Tempomat
- Wspomaganie układu kierowniczego
- Zamek centralny zdalnie sterowany
- Zderzaki w kolorze nadwozia

#### VIII. Ogumienie :

| Opona       | Producent      | Rozmiar       | Stopień zużycia (szacunkowo) |
|-------------|----------------|---------------|------------------------------|
| Lewy przód  | Goodride SW608 | 185/65R15 M+S | 30%                          |
| Prawy przód | Goodride SW608 | 185/65R15 M+S | 30%                          |
| Lewy tył    | Goodride SW608 | 185/65R15 M+S | 20%                          |
| Prawy tył   | Goodride SW608 | 185/65R15 M+S | 20%                          |
| Zapas       | Bridgestone    | 185/65R15     | 10%                          |

Sporządzono w 2 egzemplarzach.

Do oceny dołączono 120 fotografii cyfrowych.

**Niniejsza opinia nie jest ekspertyzą stanu technicznego pojazdu ani gwarancją niezawodności zespołów i podzespołów pojazdu, została sporządzona wyłącznie na podstawie oględzin w warunkach istniejących w miejscu badania. Opinia określa wyłącznie szacunkową wartość rynkową pojazdu i może być wykorzystana tylko przez zlecającego. Sporządzający opinię zastrzega się, że nie ponosi odpowiedzialności za wady ukryte pojazdu, wady prawne, błędy w dokumentacji pojazdu i błędy montażu. Opinia została sporządzona bezstronnie.**

Rzecznawca , data: 04 kwietnia 2022

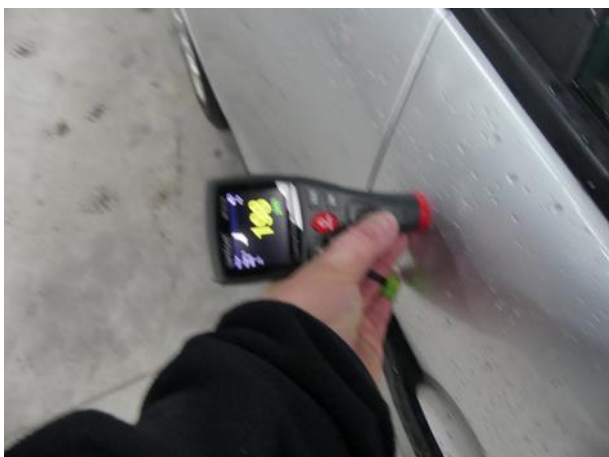
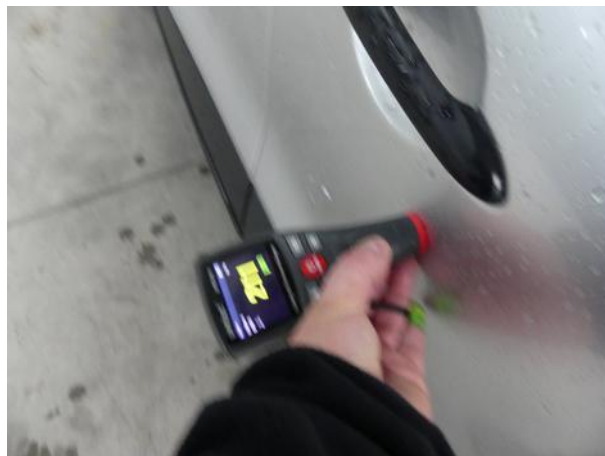
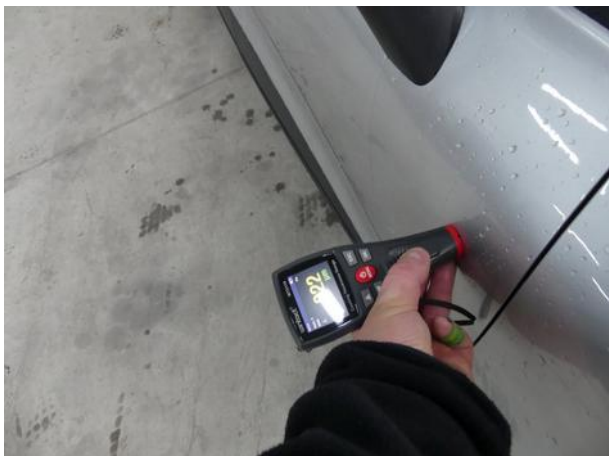
.....

Dokumentacja fotograficzna do opinii CFM202204003

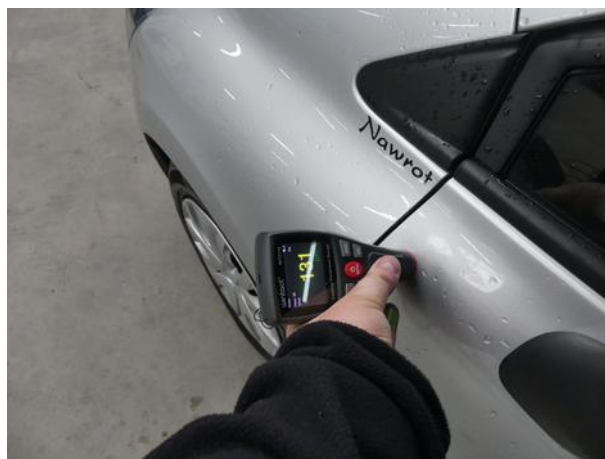
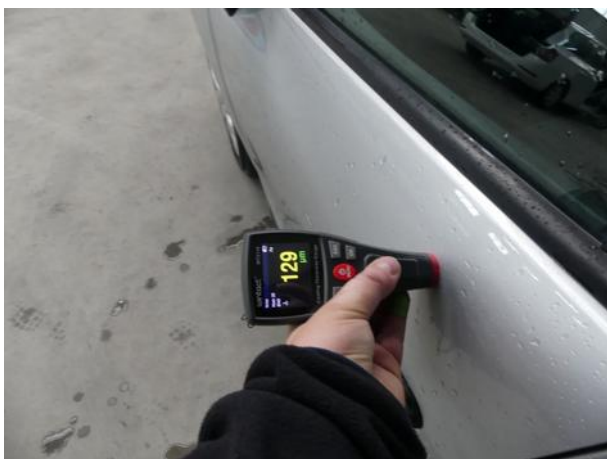
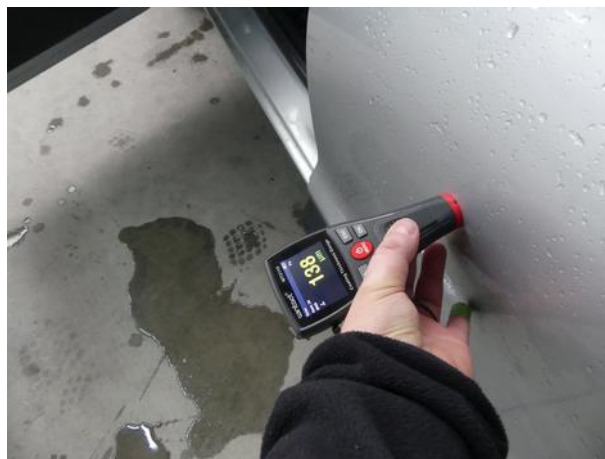


Dokumentacja fotograficzna do opinii CFM202204003

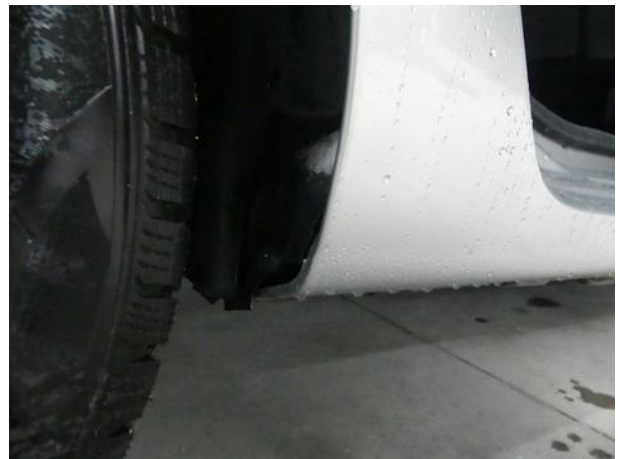


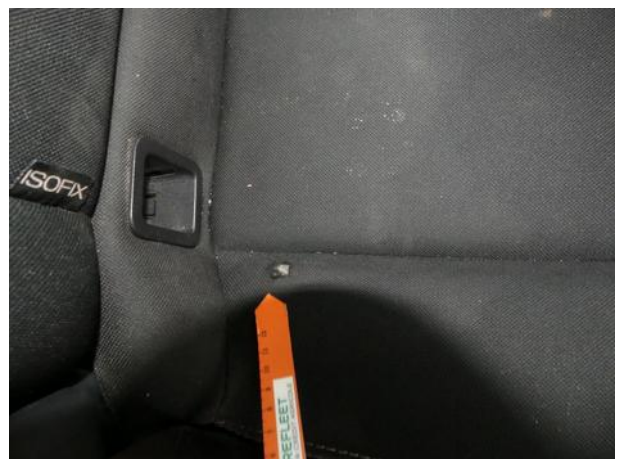
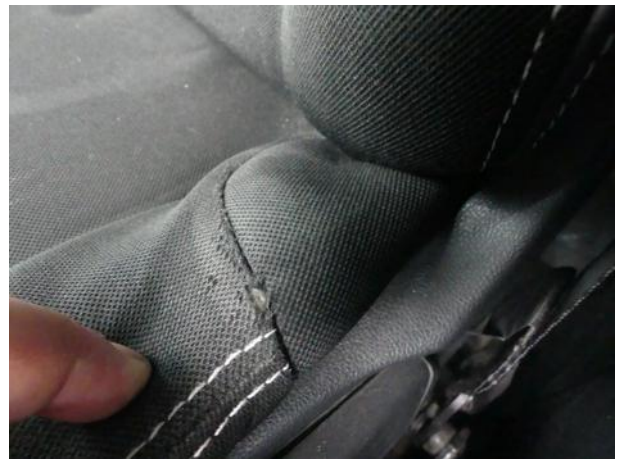


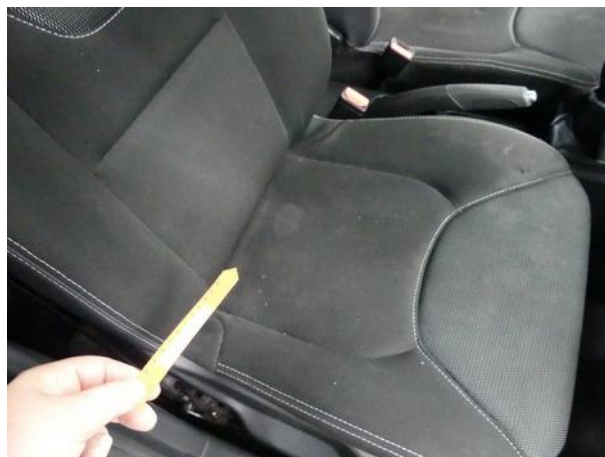
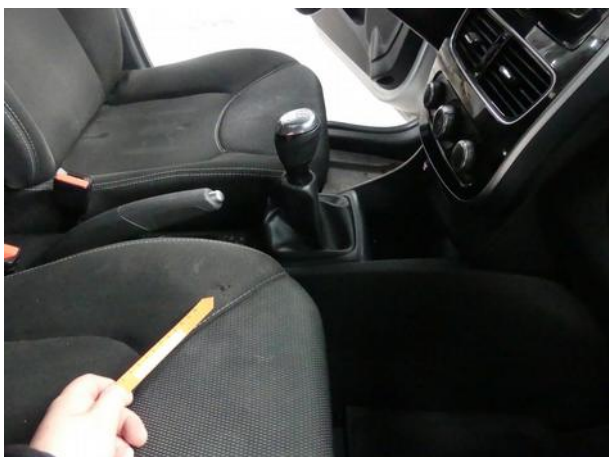




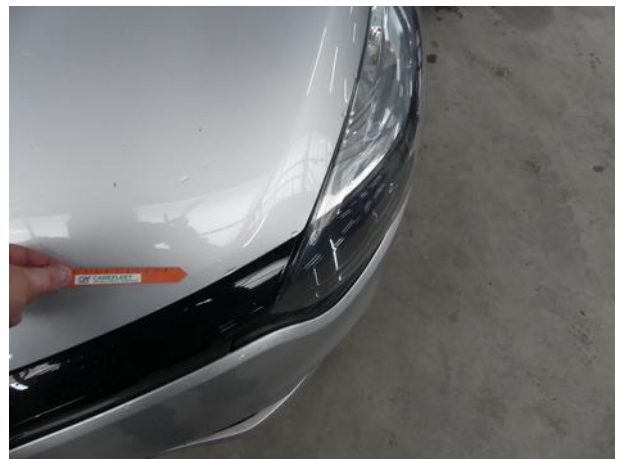
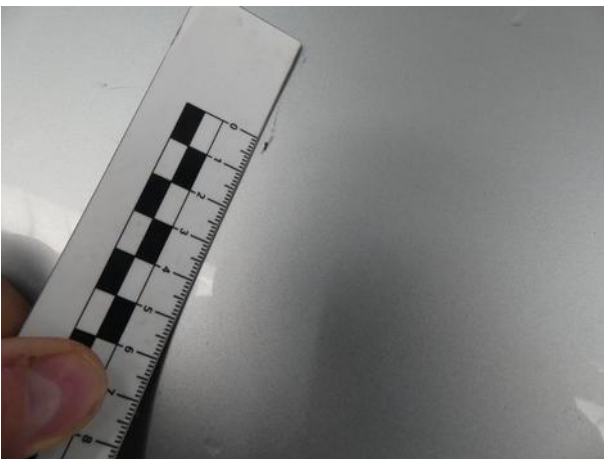
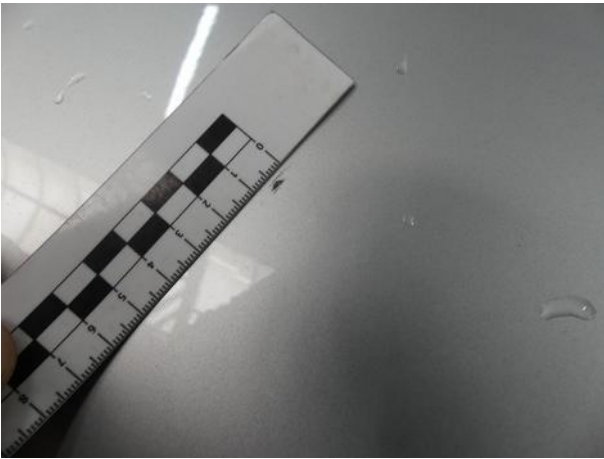
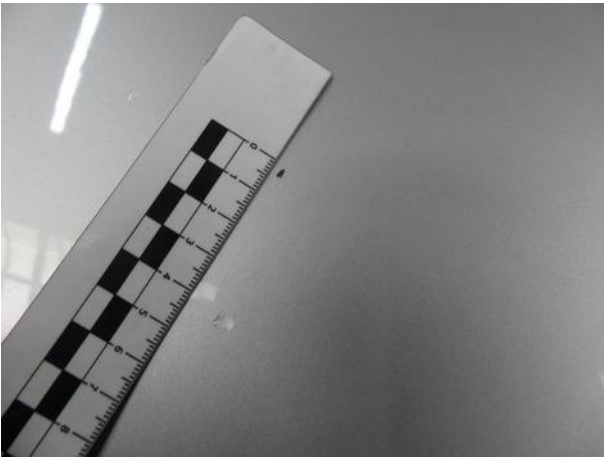




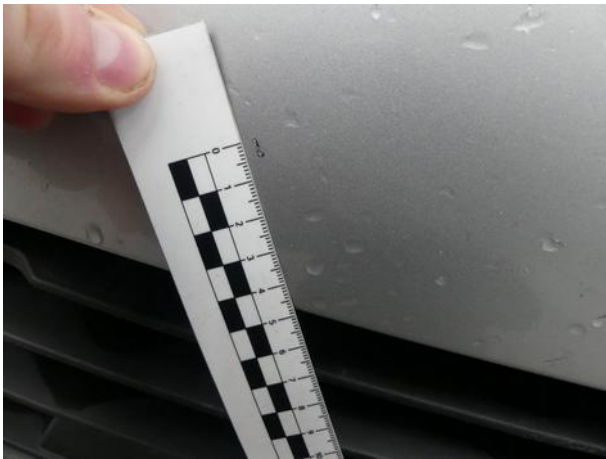


















Dokumentacja fotograficzna do opinii CFM202204003

