

„Moto-Expert Marcin Stachurka”
Moto-Expert Marcin Stachurka
51-519 Wrocław, ul. Gitarowa 37

OCENA TECHNICZNA
Nr CFM202310132
Data badania – 17 października 2023r.
Rzeczoznawca - Dominik Wilk

Zleceniodawca: Carefleet S.A.
Adres: ul. Legnicka 48 bud. C-D, 54-202 Wrocław
Zakres oceny: Określenie wartości pojazdu dla potrzeb sprzedaży w trybie przetargu.

Dane techniczne:

Nr rejestracyjny: DW1HN41

Marka pojazdu: TOYOTA
Model: PROACE CITY 1.5 D-4D FURGON
Kolor: BIAŁY

Oznaczenie: TOYOTA PROACE CITY 1.5 D-4D 102KM ACTIVE FURGON
Rodzaj nadwozia: Furgon
Rodzaj pojazdu: SAMOCHÓD CIĘŻAROWY
Liczba drzwi: 4
Liczba miejsc: 2
Wskazania licznika [km]: 80406
Nr fabryczny (VIN): YAREFYHYCGJ923028
Rok produkcji: 2020
Rok produkcji – uwaga: Pojazd z polskiej sieci dealerskiej.
Masa całkowita (kg): 2345
Masa własna (kg): 1476
Ładowność (kg): 869
Rodzaj paliwa: Olej napędowy
Norma EURO: 6
Typ silnika: ZS
Układ/liczba cyl.: R4
Pojemność [cm³]: 1499
Moc [kW]: 75.00

Data pierwszej rejestracji w kraju: 13.08.2020

Pojazd zbadano w Magnicach k/Wrocławia na parkingu EFL S.A. w obecności zleceniodawcy.

UWAGI:

Pojazd zarejestrowany na: CAREFLEET S.A.
933004688
54-202 WROCŁAW
LEGNICKA 48 BUD. C-D

1. Dowód rejestracyjny: BAQ3116415
2. Data następnego badania technicznego: 13.08.2025r.
3. Kluczyki ilość kompletów: 1

4. Dokumentacja eksploatacyjna pojazdu: instrukcja obsługi - jest, książka przeglądów - jest
5.
 1. Termin badania technicznego – 13.08.2025.
 2. Książka serwisowa prowadzona w formie elektronicznej do weryfikacji w bazie producenta. Instrukcja obsługi – pojazd wyposażony.
 3. W adnotacjach dowodu rejestracyjnego widnieje wpis "VAT-1".

WYNIKI BADANIA :

I. Silnik stwierdzono: Rozruch oraz praca silnika w warunkach parkingowych w normie. Układ smarowania - poziom oleju na wskaźniku kontrolnym – powyżej min. Poziom cieczy w zbiorniku wyrównawczym układu chłodzenia – powyżej min. Komora silnika zabrudzona eksploatacyjnie. Zaleca się sprawdzenie pracy silnika w warunkach drogowych.

II. Podwozie stwierdzono: Działanie układu hamulcowego i kierowniczego w warunkach parkingowych w normie. Układ wydechowy – pokryty korozją. Zaleca się sprawdzenie układów podwozia pojazdu w warunkach drogowych.

III. Układ przeniesienia napędu stwierdzono: Skrzynia biegów – manualna 5 stopniowa. Działanie skrzyni biegów w warunkach parkingowych w normie. Napęd na oś przednią. Zaleca się sprawdzenie układów przeniesienia napędu w warunkach warsztatowych i wykonanie przeglądu. Obręcze kół stalowe 4 sztuki. Koło zapasowe - obręcz stalowa.

IV. Nadwozie stwierdzono: Barwa nadwozia – biała. Zderzak przedni – miejscowe odkształcenia w części dolnej, drobne zarysowania i odpryski lakieru na poszyciu zewnętrznym. Reflektory – drobne zarysowania kloszy. Szyba czołowa – drobne odpryski na powierzchni zewnętrznej. Pokrywa komory silnika – drobne zarysowania i odpryski powłoki lakierowej. Błotnik prawy – ubytek powłoki lakierowej na krawędzi poszycia, drobne zarysowania. Drzwi prawe przednie – drobne zarysowania. Drzwi prawe tylne przesuwne – zagięcie poszycia ok. 30mm. w części przedniej, drobne zarysowania. Poszycie tylne boku prawego – miejscowe punktowe zagięcia, drobne zarysowania. Zderzak tylny – drobne zarysowania. Drzwi tyłu nadwozia – miejscowe punktowe zagięcia poszycia z odpryskami lakieru, drobne zarysowania. Poszycie tylne boku lewego – miejscowe punktowe zagięcia, głębokie zarysowania listwy ochronnej, drobne zarysowania. Próg lewy - miejscowe głębokie zarysowania. Drzwi lewe – drobne zarysowania. Błotnik lewy – miejscowe zagięcie poszycia na łuku błotnika z ubytkiem lakieru, drobne zarysowania. Dach – drobne zarysowania. Lusterka boczne – drobne zarysowania.

Zmierzona grubość powłoki lakierowej zewnętrznych metalowych elementów nadwozia:

Drzwi lewe – do 174µm. Pozostałe elementy 85 – 128µm.

Podane przedziały grubości powłoki lakierowej dotyczą punktów pomiarowych. Nie mogą być traktowane jako gwarancja, że grubość powłoki lakierowej w innych punktach nie wykracza poza te przedziały. Pomiar powłoki lakierowej został wykonany urządzeniem będącym w posiadaniu rzeczoznawcy. Pomiar wykonany innym przyrządem może się różnić.

V. Wnętrze stwierdzono: Deska rozdzielcza i poszycia tapicerskie wnętrza pojazdu – miejscowe zarysowania z ubytkami tworzywa. Poszycia tapicerskie foteli, wykładziny podłogi i podsufitki – miejscowe zabrudzenia. Przestrzeń ładunkowa - liczne zarysowania, miejscowe zagięcia oraz ubytki lakieru. Układ klimatyzacji wymaga sprawdzenia szczelności, uzupełnienia czynnika roboczego oraz oczyszczenia parownika i układu dolotowego powietrza do wnętrza.

VI. Wyposażenie, stwierdzono: Limiter prędkości.

Elektrycznie regulowane szyby przednie.

Kolumna kierownicza regulowana w dwóch płaszczyznach.

Radioodtworacz fabryczny.

Hak holowniczy.

VII. Wyposażenie dodatkowe:

- ABS
- ASR
- Czujnik odległości przy parkowaniu - tył
- ESP - układ stabilizacji toru jazdy
- Fotel kierowcy z manualną regulacją wysokości
- Klimatyzacja
- Komputer pokładowy
- Lusterka boczne sterowane elektrycznie
- Poduszka kierowcy
- Poduszka Pasażera
- Światła do jazdy dziennej
- Tempomat
- Wskaźnik temperatury zewnętrznej
- Wspomaganie układu kierowniczego
- Zamek centralny zdalnie sterowany

VIII. Ogumienie :

Opona	Producent	Rozmiar	Stopień zużycia (szacunkowo)
Prawy przód	Dębica Presto HP 2	205/60R16	20%
Lewy przód	Dębica Presto HP 2	205/60R16	20%
Prawy tył	Dębica Presto HP 2	205/60R16	15%
Lewy tył	Dębica Presto HP 2	205/60R16	15%
Zapasy	Michelin ENERGY SAVER	205/60R16	50%

Sporządzono w 2 egzemplarzach.

Do oceny dołączono 75 fotografii cyfrowych.

Niniejsza opinia nie jest ekspertyzą stanu technicznego pojazdu ani gwarancją niezawodności zespołów i podzespołów pojazdu, została sporządzona wyłącznie na podstawie oględzin w warunkach istniejących w miejscu badania. Opinia określa wyłącznie szacunkową wartość rynkową pojazdu i może być wykorzystana tylko przez zlecającego. Sporządzający opinię zastrzega się, że nie ponosi odpowiedzialności za wady ukryte pojazdu, wady prawne, błędy w dokumentacji pojazdu i błędy montażu. Opinia została sporządzona bezstronnie.

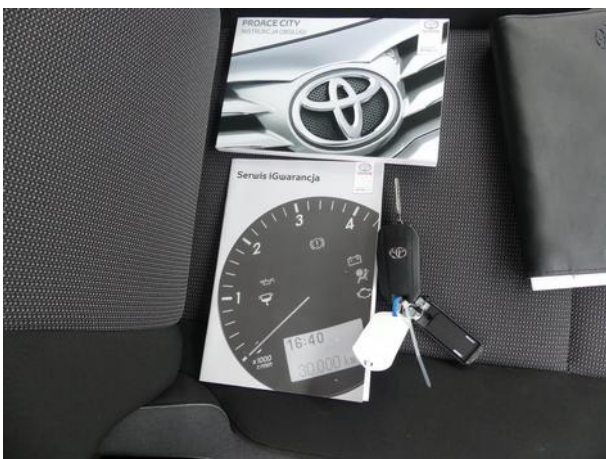
Rzeczoznawca , data: 19 października 2023

.....

Dokumentacja fotograficzna do opinii CFM202310132



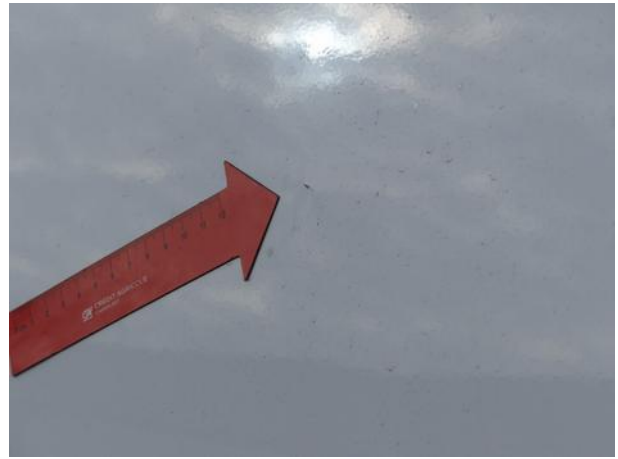
Dokumentacja fotograficzna do opinii CFM202310132



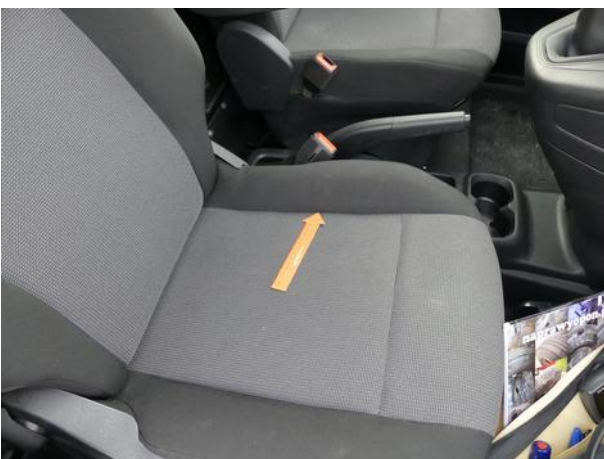












Dokumentacja fotograficzna do opinii CFM202310132



