

**„Moto-Expert Marcin Stachurka”**  
Moto-Expert Marcin Stachurka  
51-519 Wrocław, ul. Gitarowa 37

**OCENA TECHNICZNA**  
**Nr CFM202310190**  
**Data badania – 26 października 2023r.**  
**Rzeczoznawca - Dominik Wilk**

**Zleceniodawca:** Carefleet S.A.  
**Adres:** ul. Legnicka 48 bud. C-D, 54-202 Wrocław  
**Zakres oceny:** Określenie wartości pojazdu dla potrzeb sprzedaży w trybie przetargu.

**Dane techniczne:**

Nr rejestracyjny: DW4GF62

Marka pojazdu: VOLVO  
Model: V60 D3 150KM MOMENTUM KOMBI  
Kolor: SZARY

Oznaczenie: VOLVO V60 D3 150KM MOMENTUM KOMBI AUTOMAT  
Rodzaj nadwozia: Kombi  
Rodzaj pojazdu: SAMOCHÓD OSOBOWY  
Liczba drzwi: 5  
Liczba miejsc: 5  
Wskazania licznika [km]: 130088  
Nr fabryczny (VIN): YV1ZW72VDL2362694  
Rok produkcji: 2019  
Rok produkcji – uwaga: Pojazd z polskiej sieci dealerskiej.  
Masa całkowita (kg): 2250  
Masa własna (kg): 1691  
Rodzaj paliwa: Olej napędowy  
Norma EURO: 6  
Typ silnika: ZS  
Układ/liczba cyl.: R4  
Pojemność [cm<sup>3</sup>]: 1969  
Moc [kW]: 110.00

Data pierwszej rejestracji w kraju: 24.10.2019

Pojazd zbadano w Magnicach k/Wrocławia na parkingu EFL S.A. w obecności zleceniodawcy.

**UWAGI:**

Pojazd zarejestrowany na: CAREFLEET S.A.  
933004688  
53-605 WROCŁAW  
PLAC ORLĄT LWOWSKICH 1

1. Dowód rejestracyjny: BAP4661309
2. Data następnego badania technicznego: 21.10.2024r.
3. Kluczyki ilość kompletów: 2
4. Dokumentacja eksploatacyjna pojazdu: instrukcja obsługi - jest, książka przeglądów - jest

5. 1. Termin badania technicznego – 21.10.2024.
2. Książka serwisowa z ostatnim wpisem przy przebiegu 114509km, instrukcja obsługi – pojazd wyposażony.

## **WYNIKI BADANIA :**

**I. Silnik stwierdzono:** Rozruch oraz praca silnika w warunkach parkingowych w normie. Układ smarowania - poziom oleju na wskaźniku kontrolnym – powyżej min. Poziom cieczy w zbiorniku wyrównawczym układu chłodzenia – powyżej min. Komora silnika zabrudzona eksploatacyjnie. Zaleca się sprawdzenie pracy silnika w warunkach drogowych.

**II. Podwozie stwierdzono:** Działanie układu hamulcowego i kierowniczego w warunkach parkingowych w normie. Układ wydechowy – pokryty korozją. Zaleca się sprawdzenie układów podwozia pojazdu w warunkach drogowych.

**III. Układ przeniesienia napędu stwierdzono:** Skrzynia biegów – automatyczna. Działanie skrzyni biegów w warunkach parkingowych w normie. Napęd na oś przednią. Zaleca się sprawdzenie układów przeniesienia napędu w warunkach warsztatowych i wykonanie przeglądu. Obręcze kół ze stopów lekkich 4 sztuki - drobne zarysowania, obręcz koła prawy tył - głębokie zarysowanie z ubytkiem na długości ok. 50mm. Opony kół tylnych - miejscowe rozcięcia ścian bocznych. Koło zapasowe dojazdowe - obręcz stalowa.

**IV. Nadwozie stwierdzono:** Barwa nadwozia – szara z efektem metalicznym. Zderzak przedni – zarysowania z ubytkami lakieru po stronie prawej, głębokie zarysowania z ubytkami tworzywa w części dolnej, drobne zarysowania i odpryski lakieru na poszyciu zewnętrznym. Reflektory – drobne zarysowania kloszy. Szyba czołowa – drobne odpryski na powierzchni zewnętrznej. Pokrywa komory silnika – drobne zarysowania i odpryski powłoki lakierowej. Błotnik prawy – drobne zarysowania. Drzwi prawe przednie – punktowe zagięcie poszycia, drobne zarysowania. Drzwi prawe tylne – punktowe zagięcie poszycia z zarysowaniem, drobne zarysowania. Poszycie tylne boku prawego – punktowe zagięcie, drobne zarysowania. Zderzak tylny – miejscowe zarysowania. Drzwi tyłu nadwozia – drobne zarysowania. Poszycie tylne boku lewego – drobne zarysowania. Drzwi lewe tylne – drobne zarysowania. Drzwi lewe przednie – drobne zarysowania. Błotnik lewy – drobne zarysowania. Dach – drobne zarysowania. Lusterka boczne – drobne zarysowania.

Zmierzona grubość powłoki lakierowej zewnętrznych metalowych elementów nadwozia: 122 – 157µm.

Podane przedziały grubości powłoki lakierowej dotyczą punktów pomiarowych. Nie mogą być traktowane jako gwarancja, że grubość powłoki lakierowej w innych punktach nie wykracza poza te przedziały. Pomiar powłoki lakierowej został wykonany urządzeniem będącym w posiadaniu rzeczoznawcy. Pomiar wykonany innym przyrządem może się różnić.

**V. Wnętrze stwierdzono:** Deska rozdzielcza i poszycia tapicerskie wnętrza pojazdu – miejscowe drobne zarysowania z ubytkami tworzywa, koło kierownicy - rozległe przetarcie po stronie lewej. Poszycia tapicerskie foteli przednich, kanapy tylnej, wykładzin podłogi i podsufitki – miejscowe zabrudzenia. Układ klimatyzacji wymaga sprawdzenia szczelności, uzupełnienia czynnika roboczego oraz oczyszczenia parownika i układu dolotowego powietrza do wnętrza.

**VI. Wyposażenie, stwierdzono:** Oświetlenie Full Led Active High Beam System.

Limiter prędkości.

Tempomat aktywny.

Asystent pasa ruchu.

Cross traffic alert.

Rozpoznawanie znaków drogowych.

Układ zapobiegania kolizjom.

Fotele przednie częściowo sterowane elektrycznie.  
Radioodtwarzacz fabryczny.

#### VII. Wyposażenie dodatkowe:

- ABS
- ASR
- BLIS - system monitorowania martwego pola lusterek zewnętrznych
- Czujnik odległości przy parkowaniu - przód i tył
- Dotykowy ekran
- Elektrycznie podnoszone szyby przednie i tylne
- Elektrycznie sterowany hamulec postojowy
- ESP - układ stabilizacji toru jazdy
- Felgi aluminiowe
- Immobilizer
- Kierownica skórzana
- Kierownica wielofunkcyjna
- Klimatyzacja automatyczna
- Komputer pokładowy
- Lakier metalik
- Lusterka boczne regulowane elektrycznie i ogrzewane
- Lusterka boczne składane
- Poduszka kierowcy
- Poduszka Pasażera
- Poduszki boczne
- Poduszki-System kurtyn
- Relingi dachowe
- Spryskiwacze lamp przednich
- Szyba czołowa ogrzewana
- Szyby boczne-tylne oraz szyba tylna dodatkowo przyciemniane
- Światła do jazdy dziennej
- Światła przeciwmgielne
- Uchwyty ISOFIX
- Wskaźnik temperatury zewnętrznej
- Wspomaganie układu kierowniczego
- Zamek centralny zdalnie sterowany
- Zderzaki w kolorze nadwozia

#### VIII. Ogumienie :

Opona	Producent	Rozmiar	Stopień zużycia (szacunkowo)
Prawy przód	Michelin Primacy 4	225/50R17	65%
Lewy przód	Michelin Primacy 4	225/50R17	65%
Prawy tył	Michelin Primacy 4	225/50R17	65%
Lewy tył	Michelin Primacy 4	225/50R17	65%
Zapas	Chao Yang	T125/80R17	10%

Sporządzono w 2 egzemplarzach.

Do oceny dołączono 71 fotografii cyfrowych.

**Niniejsza opinia nie jest ekspertyzą stanu technicznego pojazdu ani gwarancją niezawodności zespołów i podzespołów pojazdu, została sporządzona wyłącznie na podstawie oględzin w warunkach istniejących w miejscu badania. Opinia określa wyłącznie szacunkową wartość rynkową pojazdu i może być wykorzystana tylko przez zlecającego. Sporządzający opinię zastrzega się, że nie ponosi odpowiedzialności za wady ukryte pojazdu, wady prawne, błędy w dokumentacji pojazdu i błędy montażu. Opinia została sporządzona bezstronnie.**

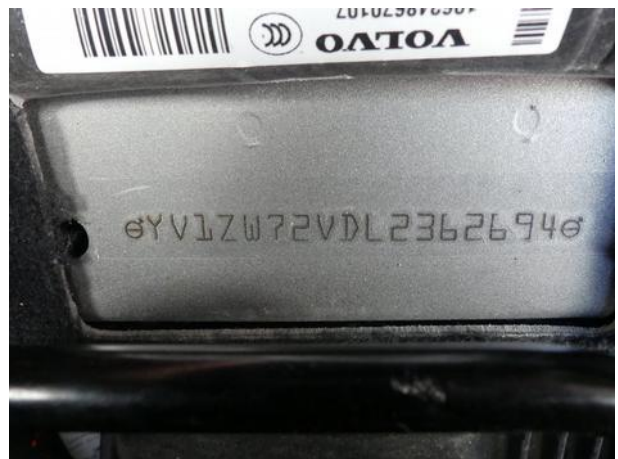
Rzecznawca , data: 29 października 2023

.....

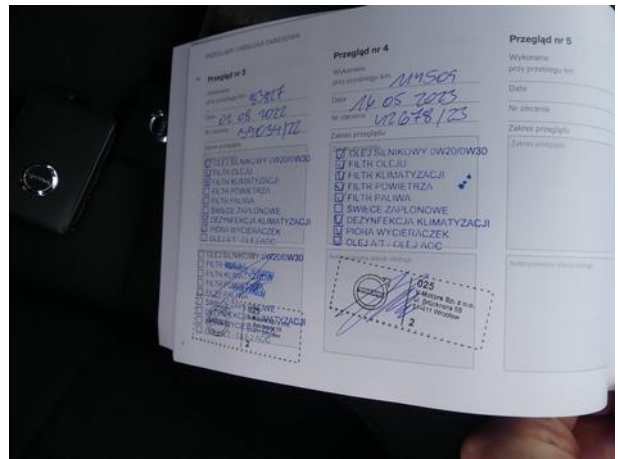
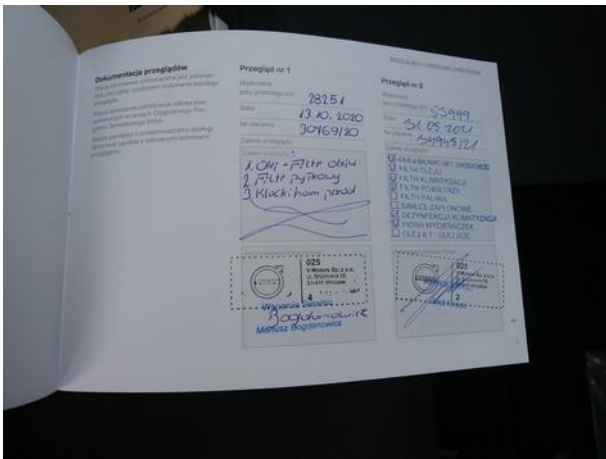
Dokumentacja fotograficzna do opinii CFM202310190



Dokumentacja fotograficzna do opinii CFM202310190

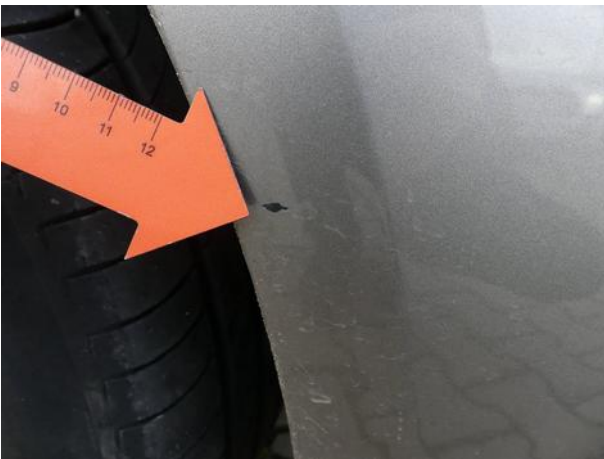


Dokumentacja fotograficzna do opinii CFM202310190





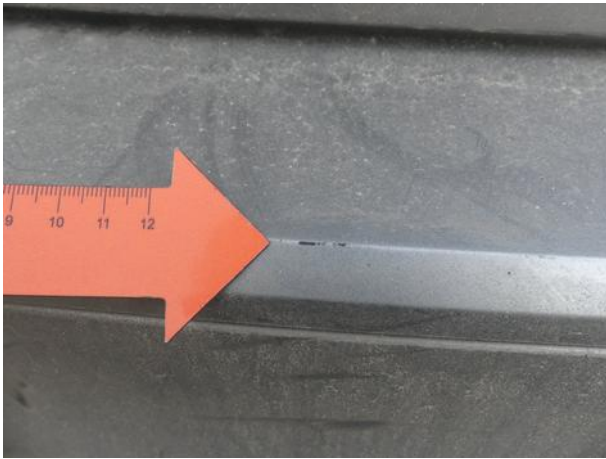






Dokumentacja fotograficzna do opinii CFM202310190





Dokumentacja fotograficzna do opinii CFM202310190

