

„Moto-Expert Marcin Stachurka”
Moto-Expert Marcin Stachurka
51-519 Wrocław, ul. Gitarowa 37

OCENA TECHNICZNA
Nr CFM202311003
Data badania – 02 listopada 2023r.
Rzeczoznawca - Dominik Wilk

Zleceniodawca: Carefleet S.A.
Adres: ul. Legnicka 48 bud. C-D, 54-202 Wrocław
Zakres oceny: Określenie wartości pojazdu dla potrzeb sprzedaży w trybie przetargu.

Dane techniczne:

Nr rejestracyjny: DW9LE12

Marka pojazdu: DACIA
Model: DUSTER 1.5 BLUE DCI 115KM 4WD
Kolor: SREBRNY

Oznaczenie: DACIA DUSTER 1.5 BLUE DCI 115KM 4WD ESSENTIAL
Rodzaj nadwozia: Kombi
Rodzaj pojazdu: SAMOCHÓD OSOBOWY
Liczba drzwi: 5
Liczba miejsc: 5
Wskazania licznika [km]: 95068
Nr fabryczny (VIN): VF1HJD40764083752
Rok produkcji: 2019
Rok produkcji – uwaga: Pojazd z polskiej sieci dealerskiej.
Masa całkowita (kg): 1933
Masa własna (kg): 1460
Rodzaj paliwa: Olej napędowy
Norma EURO: 6
Typ silnika: ZS
Układ/liczba cyl.: R4
Pojemność [cm³]: 1461
Moc [kW]: 85.00

Data pierwszej rejestracji w kraju: 19.11.2020

Pojazd zbadano w Magnicach k/Wrocławia na parkingu EFL S.A. w obecności zleceniodawcy.

UWAGI:

Pojazd zarejestrowany na: CAREFLEET S.A.
933004688
54-202 WROCŁAW
LEGNICKA 48 BUD. C-D

1. Dowód rejestracyjny: BAQ4522526z wpisem HAK
2. Data następnego badania technicznego: 19.11.2023r.
3. Kluczyki ilość kompletów: 2
4. Dokumentacja eksploatacyjna pojazdu: instrukcja obsługi - jest, książka przeglądów - jest

5. 1. Termin badania technicznego – 19.11.2023.
2. Książka serwisowa bez wpisów, instrukcja obsługi – pojazd wyposażony.

WYNIKI BADANIA :

I. Silnik stwierdzono: Rozruch oraz praca silnika w warunkach parkingowych w normie. Układ smarowania - poziom oleju na wskaźniku kontrolnym – powyżej min. Poziom cieczy w zbiorniku wyrównawczym układu chłodzenia – powyżej min. Komora silnika zabrudzona eksploatacyjnie. Zaleca się sprawdzenie pracy silnika w warunkach drogowych.

II. Podwozie stwierdzono: Działanie układu hamulcowego i kierowniczego w warunkach parkingowych w normie. Układ wydechowy – pokryty korozją. Zaleca się sprawdzenie układów podwozia pojazdu w warunkach drogowych.

III. Układ przeniesienia napędu stwierdzono: Skrzynia biegów – manualna 6 stopniowa. Działanie skrzyni biegów w warunkach parkingowych w normie. Napęd na obie osie. Zaleca się sprawdzenie układów przeniesienia napędu w warunkach warsztatowych i wykonanie przeglądu. Obręcze kół stalowe 4 sztuki – liczne ubytki powłoki lakierowej. Opona koła lewy tył - rozcięcie ściany bocznej. Koło zapasowe - obręcz stalowa.

IV. Nadwozie stwierdzono: Barwa nadwozia – srebrna z efektem metalicznym. Zderzak przedni – miejscowe zarysowania i odpryski lakieru na poszyciu zewnętrznym. Reflektory – drobne zarysowania kloszy. Szyba czołowa – drobne odpryski na powierzchni zewnętrznej. Pokrywa komory silnika – drobne zarysowania i odpryski powłoki lakierowej. Szyby boczne przednie - miejscowe zarysowania. Błotnik prawy – zagięcie ok. 20mm. z zarysowaniem oraz ubytki powłoki lakierowej na łuku błotnika, miejscowe zarysowania. Drzwi prawe przednie – zagięcie poszycia ok. 30mm. w części środkowej, drobne zarysowania. Drzwi prawe tylne – drobne zarysowania, wnęka drzwi - ubytek lakieru z ogniskiem korozji w części górnej, miejscowe zagięcia poszycia. Próg prawy - ubytki lakieru z ogniskiem korozji w części górnej. Poszycie tylne boku prawego – drobne zarysowania. Zderzak tylny – drobne zarysowania. Drzwi tyłu nadwozia – ubytki powłoki lakierowej w części dolnej od strony wewnętrznej, drobne zarysowania. Poszycie tylne boku lewego – zagięcie ok. 30mm, 20mm, drobne zarysowania. Drzwi lewe tylne – drobne zarysowania, wnęka drzwi - zagięcie poszycia ok. 30mm, ubytek lakieru z ogniskiem korozji w części górnej. Drzwi lewe przednie – punktowe zagięcia poszycia w ilości co najmniej 3, miejscowe zarysowania. Słupek B lewy - miejscowe zagięcia z zarysowaniami w części dolnej przedniej. Próg lewy - ubytki powłoki lakierowej z ogniskiem korozji z części górnej, nakładka progu - głębokie zarysowanie. Błotnik lewy – drobne zarysowania. Dach – drobne zarysowania. Lusterka boczne – drobne zarysowania.

Zmierzona grubość powłoki lakierowej zewnętrznych metalowych elementów nadwozia:
Pokrywa komory silnika – do 173µm. Błotnik lewy przód – do 501µm. Pozostałe elementy 134 – 165µm.

Podane przedziały grubości powłoki lakierowej dotyczą punktów pomiarowych. Nie mogą być traktowane jako gwarancja, że grubość powłoki lakierowej w innych punktach nie wykracza poza te przedziały. Pomiar powłoki lakierowej został wykonany urządzeniem będącym w posiadaniu rzeczoznawcy. Pomiar wykonany innym przyrządem może się różnić.

V. Wnętrze stwierdzono: Deska rozdzielcza i poszycia tapicerskie wnętrza pojazdu – miejscowe zarysowania z ubytkami tworzywa, kratki nawiewu - głębokie zarysowania, brak zaślepki radioodtwarzacza. Poszycia tapicerskie foteli przednich, kanapy tylnej, wykładzin podłogi i podsufitki – miejscowe zabrudzenia. Fotel kierowcy - stwierdzono luzy na mocowaniach fotela. Układ klimatyzacji wymaga sprawdzenia szczelności, uzupełnienia czynnika roboczego oraz oczyszczenia parownika i układu dolotowego powietrza do wnętrza.

VI. Wyposażenie, stwierdzono: Elektrycznie regulowane szyby przednie.
Radioodtworacz fabryczny.
Limiter prędkości.

VII. Wyposażenie dodatkowe:

- ABS
- ASR
- Czujniki ciśnienia w ogumieniu
- Fotel kierowcy z manualną regulacją wysokości
- Hak
- Immobilizer
- Kierownica wielofunkcyjna
- Klimatyzacja
- Komputer pokładowy
- Poduszka kierowcy
- Poduszka Pasażera
- Poduszki boczne
- Poduszki-System kurtyn
- Relingi dachowe
- Światła do jazdy dziennej
- Światła przeciwmgielne
- Uchwyty ISOFIX
- Wskaźnik temperatury zewnętrznej
- Wspomaganie układu kierowniczego
- Zamek centralny zdalnie sterowany
- Zderzaki w kolorze nadwozia

VIII. Ogumienie :

Opona	Producent	Rozmiar	Stopień zużycia (szacunkowo)
Prawy przód	Sava TRENTA	195/75R16C	100%
Lewy przód	Continental ContiCrossContact LX 2	215/65R16	30%
Prawy tył	Sava TRENTA	195/75R16C	100%
Lewy tył	Sava TRENTA	195/75R16C	100%
Zapas	Mabor Winter Jet 3	215/65R16	50%

Sporządzono w 2 egzemplarzach.

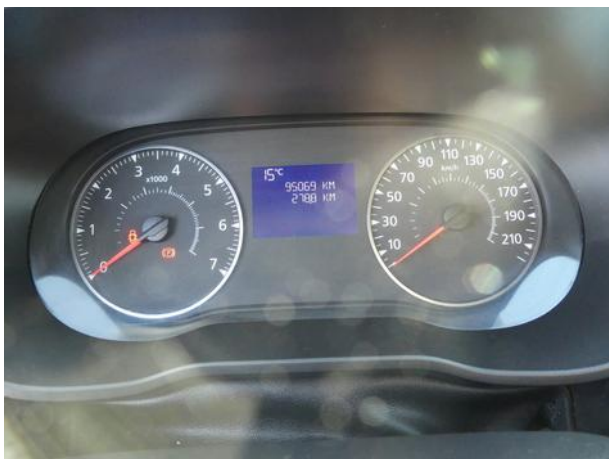
Do oceny dołączono 124 fotografii cyfrowych.

Niniejsza opinia nie jest ekspertyzą stanu technicznego pojazdu ani gwarancją niezawodności zespołów i podzespołów pojazdu, została sporządzona wyłącznie na podstawie oględzin w warunkach istniejących w miejscu badania. Opinia określa wyłącznie szacunkową wartość rynkową pojazdu i może być wykorzystana tylko przez zlecającego. Sporządzający opinię zastrzega się, że nie ponosi odpowiedzialności za wady ukryte pojazdu, wady prawne, błędy w dokumentacji pojazdu i błędy montażu. Opinia została sporządzona bezstronnie.

Rzecznawca , data: 08 listopada 2023

.....

Dokumentacja fotograficzna do opinii CFM202311003

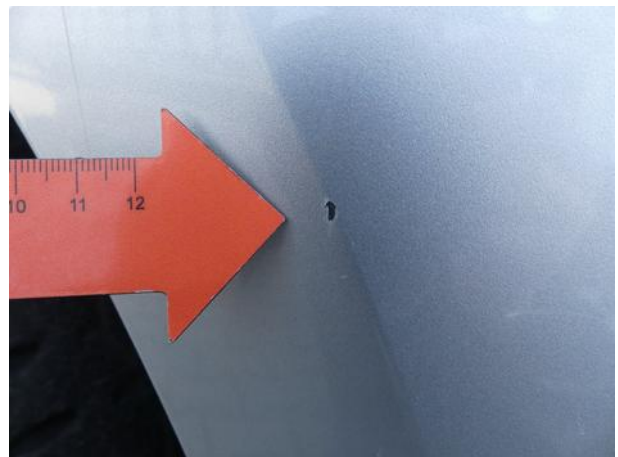


Dokumentacja fotograficzna do opinii CFM202311003





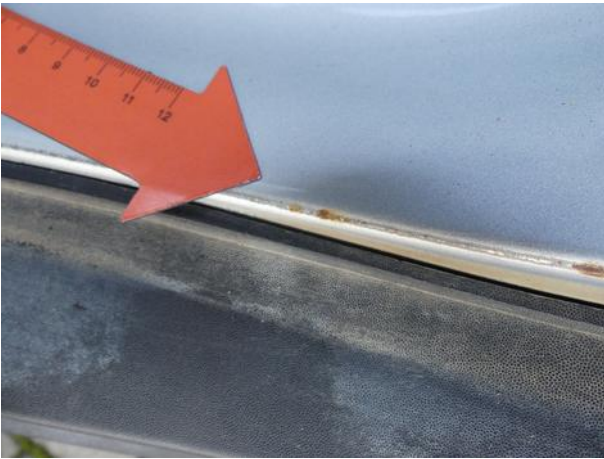
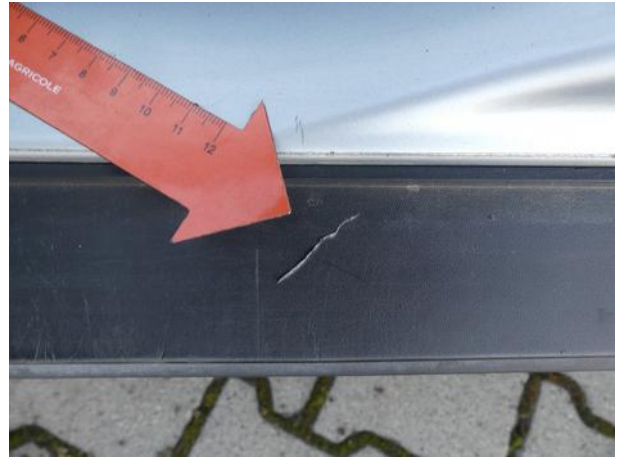


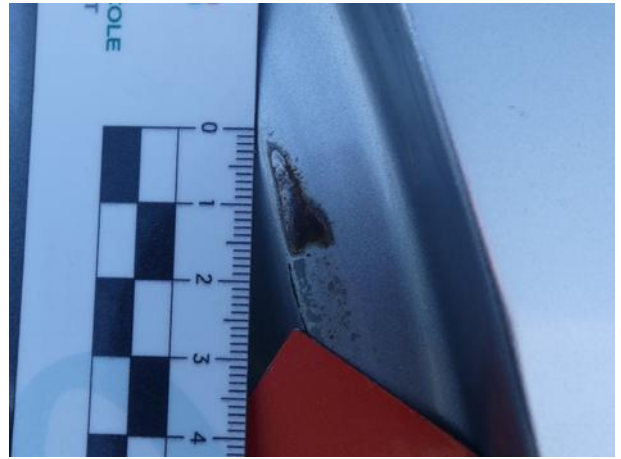


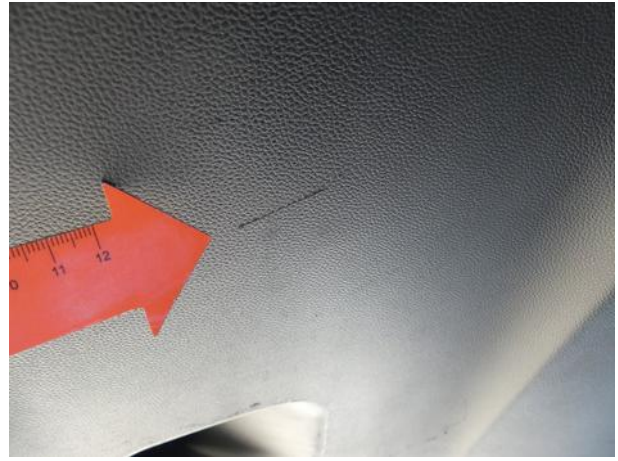




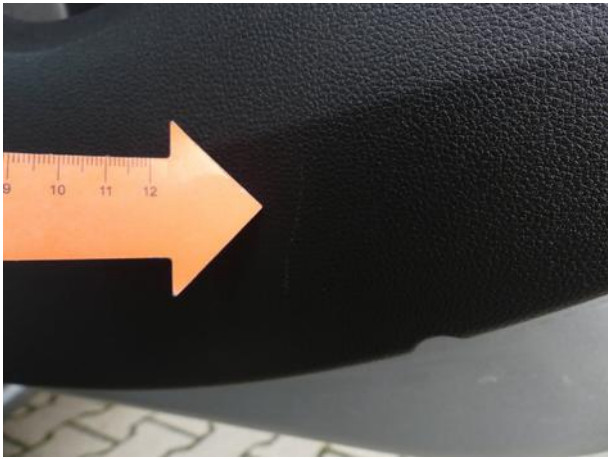
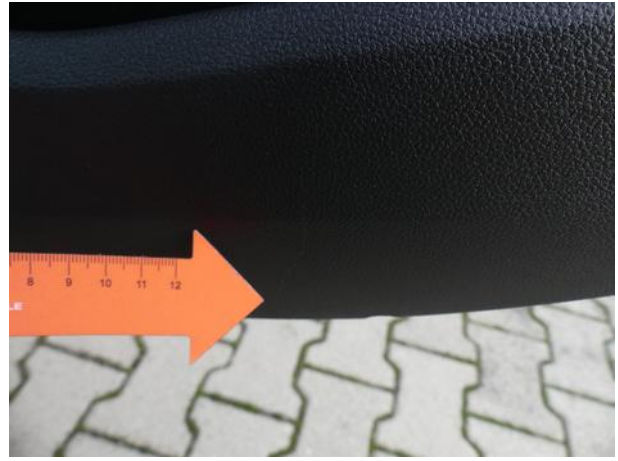
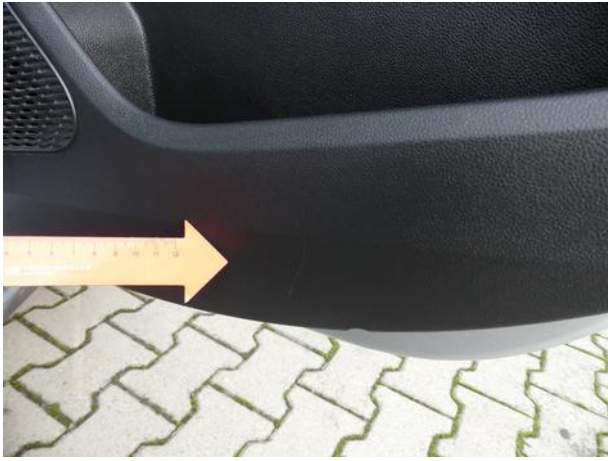




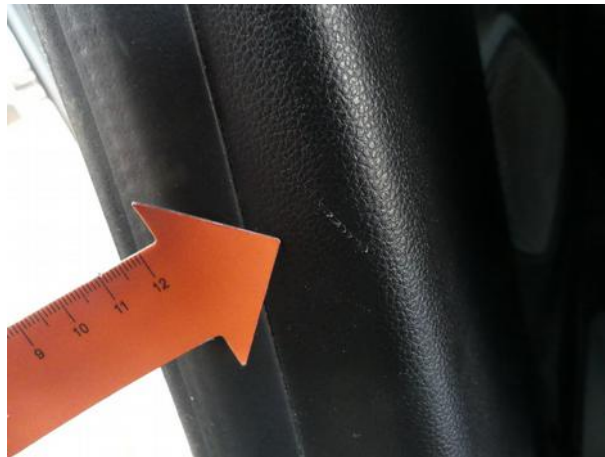












Dokumentacja fotograficzna do opinii CFM202311003

