

**„Moto-Expert Marcin Stachurka”**  
Moto-Expert Marcin Stachurka  
51-519 Wrocław, ul. Gitarowa 37

**OCENA TECHNICZNA**  
**Nr CFM202310206**  
**Data badania – 27 października 2023r.**  
**Rzeczoznawca - Marcin Stachurka**

**Zleceniodawca:** Carefleet S.A.  
**Adres:** ul. Legnicka 48 bud. C-D, 54-202 Wrocław  
**Zakres oceny:** Określenie wartości pojazdu dla potrzeb sprzedaży w trybie przetargu.

**Dane techniczne:**

Nr rejestracyjny: DW7JJ56

Marka pojazdu: VOLKSWAGEN  
Model: CADDY 2.0 TDI TRENDLINE  
Kolor: Biały

Oznaczenie: VOLKSWAGEN CADDY 2.0 TDI TRENDLINE  
Rodzaj nadwozia: Kombi  
Rodzaj pojazdu: Osobowy  
Liczba drzwi: 5  
Liczba miejsc: 5  
Wskazania licznika [km]: 87002  
Nr fabryczny (VIN): WV2ZZZ2KZLX067905  
Rok produkcji: 2020  
Rok produkcji – uwaga: Pojazd z polskiej sieci dealerskiej.  
Masa całkowita (kg): 2275  
Masa własna (kg): 1529  
Rodzaj paliwa: Olej napędowy  
Norma EURO: 6  
Typ silnika: ZS  
Układ/liczba cyl.: R-4  
Pojemność [cm<sup>3</sup>]: 1968  
Moc [kW]: 75.00

Data pierwszej rejestracji w kraju: 20.04.2020

Pojazd zbadano w Magnicach k/Wrocławia na parkingu EFL S.A. w obecności zleceniodawcy.

**UWAGI:**

Pojazd zarejestrowany      Carefleet S.A.  
na:                                Legnicka 48 Bud C-D  
   54-202 Wrocław

1. Dowód rejestracyjny: DR/BAQ 1589533
2. Data następnego badania technicznego: 20.04.2025r.
3. Kluczyki ilość kompletów: 2
4. Dokumentacja eksploatacyjna pojazdu: instrukcja obsługi - jest, książka przeglądów - brak
5. 1. Termin badania technicznego: 20.04.2025.  
2. Książka serwisowa prowadzona w formie elektronicznej w bazie producenta.

## **WYNIKI BADANIA :**

**I. Silnik stwierdzono:** Układ smarowania - poziom oleju na wskaźniku kontrolnym – powyżej min. Poziom cieczy w zbiorniku wyrównawczym układu chłodzenia – powyżej min. Rozruch oraz praca silnika w warunkach parkingowych w normie. Komora silnika zabrudzona eksploatacyjnie. Zaleca się sprawdzenie pracy silnika w warunkach drogowych.

**II. Podwozie stwierdzono:** Działanie układu hamulcowego i kierowniczego w warunkach parkingowych w normie. Układ wydechowy – pokryty korozją. Zaleca się sprawdzenie układów podwozia pojazdu w warunkach drogowych.

**III. Układ przeniesienia napędu stwierdzono:** Skrzynia biegów – manualna 5 biegowa. Działanie skrzyni biegów w warunkach parkingowych w normie. Napęd na oś przednią. Zaleca się sprawdzenie układów przeniesienia napędu w warunkach warsztatowych i wykonanie przeglądu. Obręcze kół - stalowe 4 sztuki. Kołpaki kół - 4 sztuki.

**IV. Nadwozie stwierdzono:** Barwa nadwozia – biała. Zderzak przedni – drobne zarysowania. Szyba czołowa – drobne odpryski na powierzchni zewnętrznej. Pokrywa komory silnika – odprysk lakieru z korozją, drobne zarysowania i odpryski powłoki lakierowej. Błotnik prawy – drobne zarysowania. Lusterko prawe - zarysowanie obudowy. Drzwi prawe przednie – głębokie zarysowanie na odcinku ok 140mm, drobne zarysowania. Drzwi prawe tylne – głębokie zarysowania na odcinku ok 300mm, drobne zarysowania. Poszycie tylne boku prawego – głębokie zarysowania na odcinku ok 300mm, drobne zarysowania. Zderzak tylny – zarysowanie z ubytkiem materiału na odcinku ok 60mm, drobne zarysowania. Klosz 3-go światła stop - pęknięty. Drzwi tyłu nadwozia – drobne zarysowania. Próg lewy - zagięcie punktowe. Poszycie tylne boku lewego – drobne zarysowania. Drzwi lewe tylne – drobne zarysowania. Drzwi lewe przednie – odprysk lakieru o średnicy ok 7mm, drobne zarysowania. Błotnik lewy – drobne zarysowania. Dach – drobne zarysowania. Słupek dachowy prawy A - odprysk lakieru z korozją. Powiększona grubość powłoki lakierowej poszycia tylnego boku lewego: do 982um. Zmierzona grubość powłoki lakierowej pozostałych zewnętrznych metalowych elementów nadwozia: do 144um.

**V. Wnętrze stwierdzono:** Deska rozdzielcza i poszycia tapicerskie wnętrza pojazdu – miejscowe zarysowania z ubytkami tworzywa. Poszycia tapicerskie foteli przednich, kanapy tylnej, wykładzin podłogi i podsufitki – miejscowo zabrudzone. Układ klimatyzacji wymaga sprawdzenia szczelności, uzupełnienia czynnika roboczego oraz oczyszczenia parownika i układu dolotowego powietrza do wnętrza. Tapicerka drzwi tyłu nadwozia - popękana. Wykładzina podłogi - wypalenia. Podsufitka - wypalenia.

**VI. Wyposażenie, stwierdzono:** Radioodtwarzacz fabryczny. Szyby drzwi przednich sterowane elektrycznie.

### **VII. Wyposażenie dodatkowe:**

- ABS
- Czujniki ciśnienia w ogumieniu
- ESP - układ stabilizacji toru jazdy
- Immobilizer
- Klimatyzacja
- Lusterka boczne regulowane elektrycznie i ogrzewane
- Poduszka kierowcy
- Poduszka Pasażera
- Poduszki boczne
- Poduszki-System kurtyn
- Światła do jazdy dziennej

- Tempomat
- Wspomaganie układu kierowniczego
- Zamek centralny zdalnie sterowany
- Zestaw do naprawy przebitej opony

**VIII. Ogumienie :**

<b>Opona</b>	<b>Producent</b>	<b>Rozmiar</b>	<b>Stopień zużycia (szacunkowo)</b>
Lewy przód	Bridgestone Turanza T005	195/65R15	20%
Prawy przód	Bridgestone Turanza T005	195/65R15	20%
Lewy tył	Bridgestone Turanza T005	195/65R15	20%
Prawy tył	Bridgestone Turanza T005	195/65R15	20%

Sporządzono w 2 egzemplarzach.

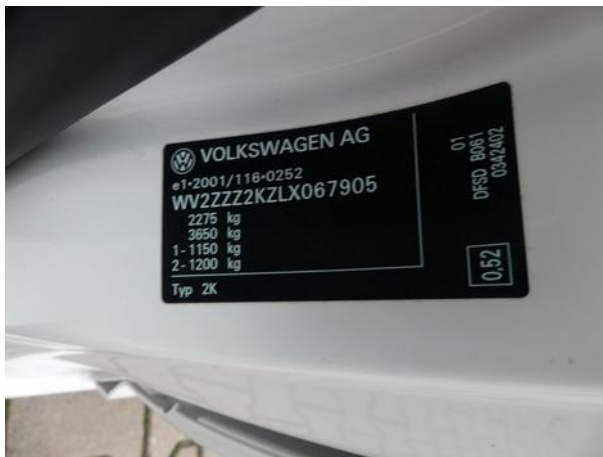
Do oceny dołączono 64 fotografii cyfrowych.

**Niniejsza opinia nie jest ekspertyzą stanu technicznego pojazdu ani gwarancją niezawodności zespołów i podzespołów pojazdu, została sporządzona wyłącznie na podstawie oględzin w warunkach istniejących w miejscu badania. Opinia określa wyłącznie szacunkową wartość rynkową pojazdu i może być wykorzystana tylko przez zlecającego. Sporządzający opinię zastrzega się, że nie ponosi odpowiedzialności za wady ukryte pojazdu, wady prawne, błędy w dokumentacji pojazdu i błędy montażu. Opinia została sporządzona bezstronnie.**

Rzeczoznawca , data: 31 października 2023

.....

Dokumentacja fotograficzna do opinii CFM202310206



Dokumentacja fotograficzna do opinii CFM202310206











