

„Moto-Expert Marcin Stachurka”
Moto-Expert Marcin Stachurka
51-519 Wrocław, ul. Gitarowa 37

OCENA TECHNICZNA
Nr CFM202403024
Data badania – 05 marca 2024r.
Rzeczoznawca - Dominik Wilk

Zleceniodawca: Carefleet S.A.
Adres: ul. Legnicka 48 bud. C-D, 54-202 Wrocław
Zakres oceny: Określenie wartości pojazdu dla potrzeb sprzedaży w trybie przetargu.

Dane techniczne:

Nr rejestracyjny: DW7PY56

Marka pojazdu: DACIA
Model: DUSTER 1.5 BLUE DCI ESSENTIAL
Kolor: SREBRNY

Oznaczenie: DACIA DUSTER 1.5 BLUE DCI 114KM ESSENTIAL 4WD
Rodzaj nadwozia: Kombi
Rodzaj pojazdu: SAMOCHÓD OSOBOWY
Liczba drzwi: 5
Liczba miejsc: 5
Wskazania licznika [km]: 133886
Nr fabryczny (VIN): VF1HJD40667418580
Rok produkcji: 2021
Rok produkcji – uwaga: Pojazd z polskiej sieci dealerskiej.
Masa całkowita (kg): 1945
Masa własna (kg): 1470
Rodzaj paliwa: Olej napędowy
Norma EURO: 6
Typ silnika: ZS
Układ/liczba cyl.: R4
Pojemność [cm³]: 1461
Moc [kW]: 84.00

Data pierwszej rejestracji w kraju: 13.12.2021

Pojazd zbadano w Magnicach k/Wrocławia na parkingu EFL S.A. w obecności zleceniodawcy.

UWAGI:

Pojazd zarejestrowany na: CAREFLEET S.A.
933004688
54-202 WROCŁAW
LEGNICKA 48 BUD. C-D

1. Dowód rejestracyjny: BAR5054164z wpisem HAK
2. Data następnego badania technicznego: 13.12.2024r.
3. Kluczyki ilość kompletów: 2
4. Dokumentacja eksploatacyjna pojazdu: instrukcja obsługi - jest, książka przeglądów - jest

5. 1. Termin badania technicznego – 13.12.2024.
2. Książka serwisowa bez wpisów, instrukcja obsługi – pojazd wyposażony.

WYNIKI BADANIA :

I. Silnik stwierdzono: Rozruch oraz praca silnika w warunkach parkingowych w normie. Układ smarowania - poziom oleju na wskaźniku kontrolnym – powyżej min. Poziom cieczy w zbiorniku wyrównawczym układu chłodzenia – powyżej min. Komora silnika zabrudzona eksploatacyjnie. Zaleca się sprawdzenie pracy silnika w warunkach drogowych.

II. Podwozie stwierdzono: Działanie układu hamulcowego w warunkach parkingowych w normie. Układ kierowniczy oraz zawieszenie wymaga kontroli w warunkach serwisowych - stwierdzono brak stateczności podczas jazdy próbnej przy prędkości parkingowej. Układ wydechowy – pokryty korozją.

III. Układ przeniesienia napędu stwierdzono: Skrzynia biegów – manualna 6 stopniowa. Działanie skrzyni biegów w warunkach parkingowych w normie. Napęd na obie osie. Zaleca się sprawdzenie układów przeniesienia napędu w warunkach warsztatowych i wykonanie przeglądu. Obręcze kół stalowe 4 sztuki – liczne ubytki powłoki lakierowej. Koło zapasowe - obręcz stalowa.

IV. Nadwozie stwierdzono: Barwa nadwozia – srebrna z efektem metalicznym. Zderzak przedni – drobne zarysowania i odpryski lakieru na poszyciu zewnętrznym. Reflektory – drobne zarysowania kloszy. Szyba czołowa – drobne odpryski na powierzchni zewnętrznej. Pokrywa komory silnika – drobne zarysowania i odpryski powłoki lakierowej. Błotnik prawy – drobne zarysowania. Drzwi prawe przednie – drobne zarysowania. Drzwi prawe tylne – drobne zarysowania, wnęka drzwi - miejscowe zarysowania, ubytek lakieru ok. 15mm. w części górnej. Poszycie tylne boku prawego – drobne zarysowania. Zderzak tylny – miejscowe pęknięcia powłoki lakierowej, głębokie zarysowania z ubytkami tworzywa. Drzwi tyłu nadwozia – drobne zarysowania, miejscowe otarcia. Poszycie tylne boku lewego – zarysowanie na całej długości poszycia, ubytek lakieru ok. 12mm. w górnej części wnęki drzwi, drobne zarysowania. Drzwi lewe tylne – zarysowanie na odcinku ok. 250mm, drobne zarysowania. Drzwi lewe przednie – drobne zarysowania. Błotnik lewy – drobne zarysowania. Dach – drobne zarysowania. Lusterka boczne – drobne zarysowania.

Zmierzona grubość powłoki lakierowej zewnętrznych metalowych elementów nadwozia:
Drzwi prawe przednie – do 238µm. Drzwi prawe tylne – do 291µm. Poszycie tylne boku prawego – do 296µm. Drzwi przednie lewe – do 199µm. Pozostałe elementy do 158µm.
Podane przedziały grubości powłoki lakierowej dotyczą punktów pomiarowych. Nie mogą być traktowane jako gwarancja, że grubość powłoki lakierowej w innych punktach nie wykracza poza te przedziały. Pomiar powłoki lakierowej został wykonany urządzeniem będącym w posiadaniu rzeczoznawcy. Pomiar wykonany innym przyrządem może się różnić.

V. Wnętrze stwierdzono: Deska rozdzielcza i poszycia tapicerskie wnętrza pojazdu – miejscowe zarysowania z ubytkami tworzywa, nakładki słupków B - głębokie zarysowania. Poszycia tapicerskie foteli przednich, kanapy tylnej, wykładzin podłogi i podsufitki – miejscowe zabrudzenia, drobne rozdarcie siedziska fotela kierowcy. Układ klimatyzacji wymaga sprawdzenia szczelności, uzupełnienia czynnika roboczego oraz oczyszczenia parownika i układu dolotowego powietrza do wnętrza.

VI. Wyposażenie, stwierdzono: Elektrycznie regulowane szyby przednie.
Limiter prędkości.
Radioodtwarzacz fabryczny.

VII. Wyposażenie dodatkowe:

- ABS
- ASR
- Czujniki ciśnienia w ogumieniu

- Fotel kierowcy z manualną regulacją wysokości
- Hak
- Immobilizer
- Kierownica wielofunkcyjna
- Klimatyzacja
- Komputer pokładowy
- Poduszka kierowcy
- Poduszka Pasażera
- Poduszki boczne
- Poduszki-System kurtyn
- Relingi dachowe
- Światła do jazdy dziennej
- Światła przeciwmgielne
- Uchwyty ISOFIX
- Wskaźnik temperatury zewnętrznej
- Wspomaganie układu kierowniczego
- Zamek centralny zdalnie sterowany

VIII. Ogumienie :

Opona	Producent	Rozmiar	Stopień zużycia (szacunkowo)
Prawy przód	Continental ContiVanContact 100	215/65R16C	75%
Lewy przód	Continental ContiVanContact 100	215/65R16C	75%
Prawy tył	Continental ContiVanContact 100	215/65R16C	65%
Lewy tył	Continental ContiVanContact 100	215/65R16C	65%
Zapas	Continental ContiCrossContact LX 2	215/65R16C	30%

Sporządzono w 2 egzemplarzach.

Do oceny dołączono 78 fotografii cyfrowych.

Niniejsza opinia nie jest ekspertyzą stanu technicznego pojazdu ani gwarancją niezawodności zespołów i podzespołów pojazdu, została sporządzona wyłącznie na podstawie oględzin w warunkach istniejących w miejscu badania. Opinia określa wyłącznie szacunkową wartość rynkową pojazdu i może być wykorzystana tylko przez zlecającego. Sporządzający opinię zastrzega się, że nie ponosi odpowiedzialności za wady ukryte pojazdu, wady prawne, błędy w dokumentacji pojazdu i błędy montażu. Opinia została sporządzona bezstronnie.

Rzeczoznawca , data: 09 marca 2024

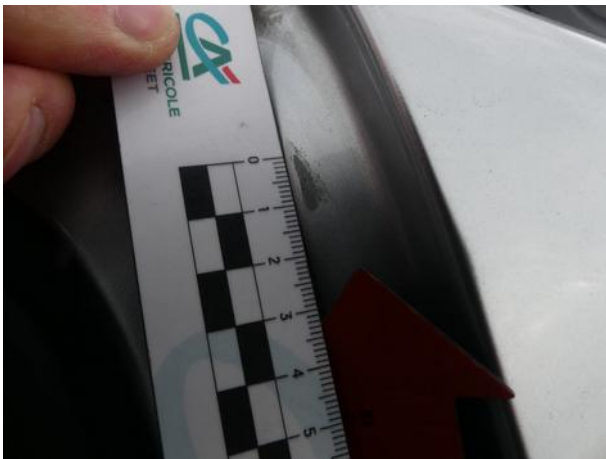
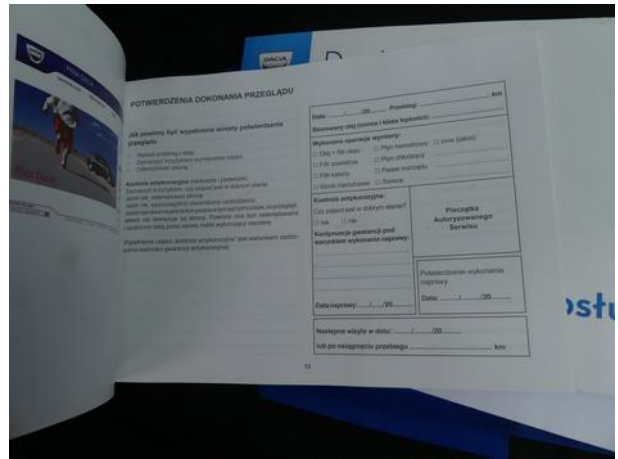
Dokumentacja fotograficzna do opinii CFM202403024

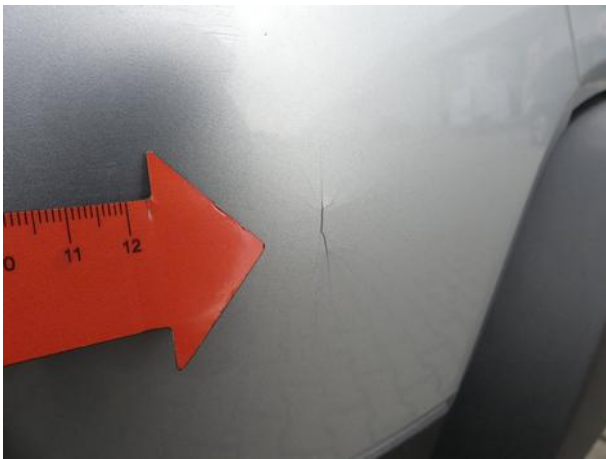


Dokumentacja fotograficzna do opinii CFM202403024

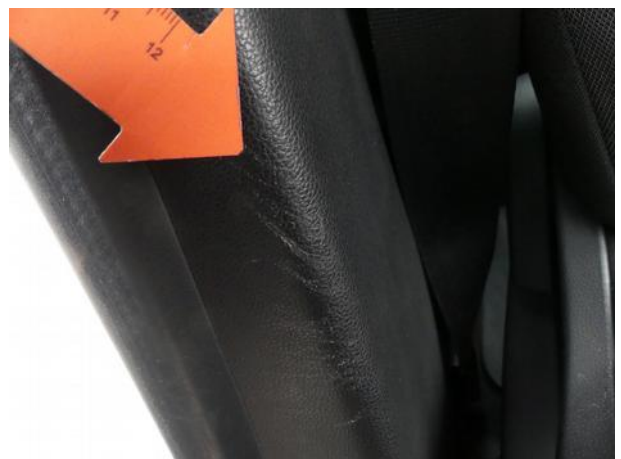
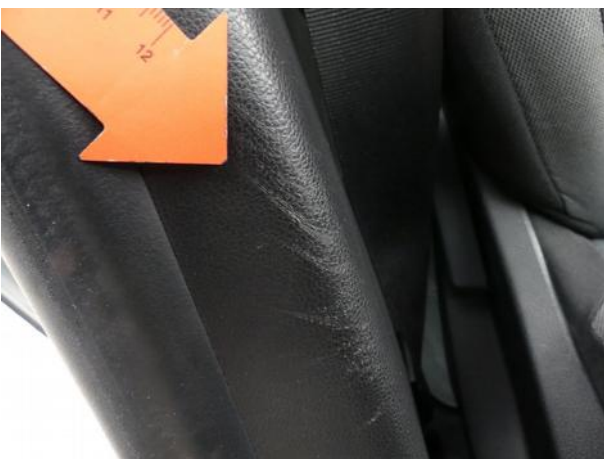
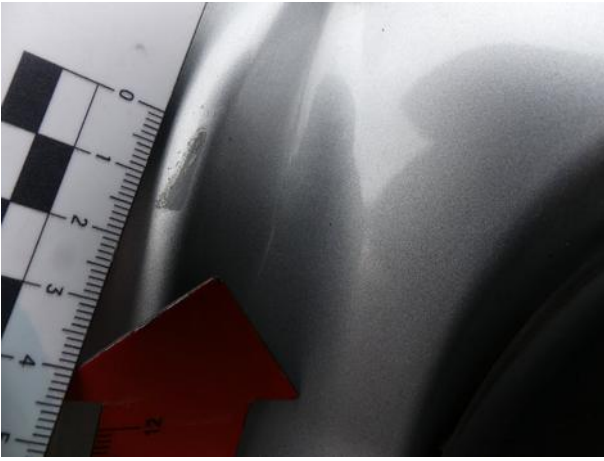


Dokumentacja fotograficzna do opinii CFM202403024













Dokumentacja fotograficzna do opinii CFM202403024



